



***BEAT***

Odtwarzacz MP3

Instrukcja obsługi



# Spis treści

---

Przed rozpoczęciem użytkowania . . . . .	2
Cechy odtwarzacza . . . . .	3
Zawartość pudełka . . . . .	4
Wymagania sprzętowe . . . . .	4
Wskazówki dotyczące bezpieczeństwa i prawidłowej eksploatacji . . . . .	5
Zapoznanie z elementami produktu . . . . .	7
Budowa odtwarzacza . . . . .	7
Zasady użytkowania . . . . .	9
Instalacja sterowników . . . . .	10
Podłączenie odtwarzacza do komputera . . . . .	10
Odłączanie odtwarzacza od komputera . . . . .	11
Podstawowe operacje . . . . .	12
Włączanie i wyłączanie . . . . .	12
Regulacja głośności . . . . .	12
Nawigacja . . . . .	12
Obsługa odtwarzacza . . . . .	13
Menu główne . . . . .	13
Muzyka . . . . .	14
Nagrywanie . . . . .	17
Nagrania . . . . .	20
Ustawienia . . . . .	22
Używanie folderu głównego dysku . . . . .	24
Funkcja powtarzania . . . . .	25
Używanie dysku USB . . . . .	26
Aktualizowanie oprogramowania . . . . .	27
Funkcja X-Space (szyfrowanie części dysku) . . . . .	29
Formatowanie pamięci odtwarzacza . . . . .	31
Rozwiązywanie problemów . . . . .	33
Dane techniczne . . . . .	35

## Przed rozpoczęciem użytkowania

---

Dziękujemy za wybór odtwarzacza MP3 Lark BEAT  
i życzymy satysfakcji z jego użytkowania

Prosimy zapoznać się z niniejszą instrukcją  
przed przystąpieniem do eksploatacji urządzenia

Producent zastrzega sobie możliwość wprowadzania zmian w urządzeniu, jak i w instrukcji. Aktualizowane wersje instrukcji będą umieszczane na stronie [www.lark.com.pl](http://www.lark.com.pl).

Prosimy odwoływać się do strony [www.lark.com.pl](http://www.lark.com.pl) w przypadku pytań lub wątpliwości dotyczących obsługi odtwarzacza.

**UWAGA! Przed pierwszym użyciem naładuj odtwarzacz**

# Przed rozpoczęciem użytkowania

---

## Cechy odtwarzacza

- Obsługa formatów MP3, WMA i WAV
- Duży wyświetlacz LCD umożliwia przyjemną obsługę
- Funkcja dysku USB- współpracuje z systemami Win2000, XP i wyższymi bez konieczności instalowania sterowników
- Funkcja dyktafonu
- Korektor dźwięku (EQ) - pozwala dobrać parametry do rodzaju odtwarzanej muzyki.  
Dostępne opcje to: Normalnie, Pop, Rock, Klasyka, Łagodnie, Jazz, Basy
- Różne opcje powtarzania
- Automatyczne wyłączenie po zadanym czasie
- Obsługa tagów ID3 - wyświetla nazwę utworu, wykonawcę poprzez wykorzystanie informacji zapisanych w pliku
- Lyrics - pokazuje tekst z aktualnego nagrania w czasie odtwarzania
- Funkcja Hold- blokada przycisków
- Funkcja książki telefonicznej (opcjonalnie)
- Złącze USB

---

### **UWAGA!**

Zastrzegamy sobie możliwość wprowadzania zmian w urządzeniu bez wcześniejszego powiadomienia.

# Przed rozpoczęciem użytkowania

---

## Zawartość opakowania

1. Odtwarzacz Lark BEAT
2. Słuchawki stereo
3. Płyta CD z oprogramowaniem i instrukcją obsługi
4. Kabel USB
5. Karta gwarancyjna
6. Skrócona instrukcja obsługi SZYBKI START
7. 1 bateria typu AAA (LR03)

## Wymagania sprzętowe

- ⊖ Procesor powyżej Pentium 100MHz
- ⊖ System operacyjny Windows 95/98/2000/ME/XP lub wyższy
- ⊖ Port USB
- ⊖ Napęd CD-ROM
- ⊖ Pamięć wolna powyżej 15MB

# Wskazówki dotyczące bezpieczeństwa i prawidłowej eksploatacji

---

1. Chroń odtwarzacz przed kurzem, wilgocią, wodą, wysokimi i bardzo niskimi temperaturami oraz silnymi wstrząsami, upadkiem itp.
2. Uderzenie czy wgniecenie obudowy może spowodować poważne, nieodwracalne uszkodzenie odtwarzacza lub baterii.
3. Naładuj baterię, jeżeli:
  - Wskaźnik zużycia baterii wskazuje jej znaczne wyczerpanie
  - Odtwarzacz sam się wyłącza, wyłącza się zaraz po jego włączeniu.
  - Odtwarzacz nie reaguje na naciskanie przycisków.
4. Nie odłączaj odtwarzacza od komputera w trakcie kopiowania, zapisywania czy przenoszenia plików - może to spowodować uszkodzenie danych oraz odtwarzacza!
5. Użytkownik jest zobowiązany do właściwego zabezpieczenia ważnych danych (kopie na różnych nośnikach itp.). Gwarant nie ponosi odpowiedzialności za utratę jakichkolwiek danych spowodowaną nieprawidłowym działaniem odtwarzacza czy jego uszkodzeniem! Ważne dane powinny być archiwizowane na co najmniej dwóch nośnikach!
6. Urządzenie może nie działać z kablem USB innym niż dołączony w komplecie. Może też nie komunikować się z komputerem, jeśli podłączenia dokonasz poprzez przedłużacz USB bądź hub USB.
7. Aby zminimalizować ryzyko utraty danych, chroń urządzenie przed silnymi polami elektromagnetycznymi; nie przechowuj go w pobliżu telewizora, głośników, telefonu komórkowego itp.
8. Uważaj na słuch. Lekarze ostrzegają, że długotrwałe słuchanie zbyt głośnej muzyki przez słuchawki może uszkadzać słuch.
9. Zachowaj szczególną ostrożność, gdy słuchasz muzyki jadąc na rowerze, prowadząc samochód lub przechodząc przez jezdnię. Odcięcie od zewnętrznych bodźców może grozić niebezpieczeństwem. Staraj się nie słuchać zbyt głośnej muzyki.

---

## UWAGA!

Odtwarzacz MP3 może być używany jedynie do odtwarzania utworów, do których użytkownik posiada prawa autorskie lub zakupił / otrzymał od właściciela takich praw.

# Wskazówki dotyczące bezpieczeństwa i prawidłowej eksploatacji

---

zgodę na korzystanie z utworu. Użytkownik, który łamie prawa autorskie, może zostać pociągnięty do odpowiedzialności karnej, zgodnie ze stosownymi regulacjami prawnymi.

- Nie wyrzucaj zużytych baterii razem z niesortowanymi odpadami komunalnymi.
- Należy je oddać do specjalnego punktu recyklingu.
- Pojemniki służące do zbioru baterii znajdziesz w większości sklepów oferujących sprzęt elektryczny i elektroniczny.

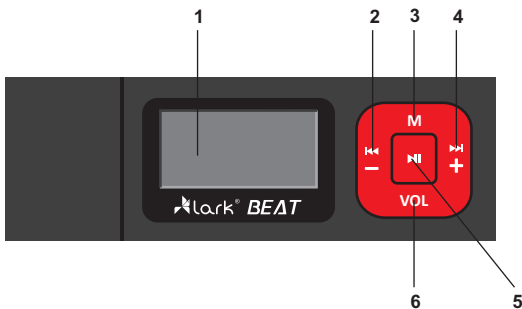
Prosimy o dokładne zapoznanie się z instrukcją i przestrzeganie zawartych w niej zaleceń. W związku z ciągłą pracą nad dalszym udoskonalaniem produktu, treść instrukcji i dane produktu mogą w przyszłości ulec zmianie, bez wcześniejszego powiadomienia.

Wygląd grafiki/ animacji w poszczególnych odtwarzaczach zależy od wersji oprogramowania i może się różnić od przedstawionego w instrukcji.

# Zapoznanie z elementami produktu

---

## Budowa odtwarzacza

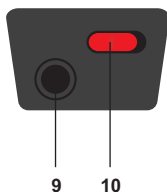
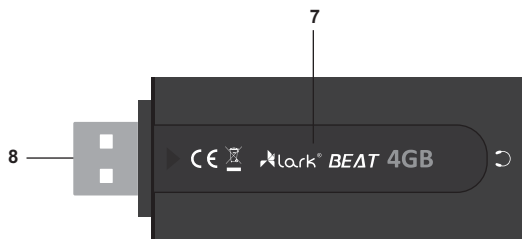


1. Wyświetlacz LCD
2. Poprzedni / Zmniejszenie głośności
3. **MENU**
4. Następny / Zwiększenie głośności
5. **PLAY ▶ ||** (Włączanie / Wyłączenie Odtwarzanie / Zatrzymanie)
6. Głośność

# Zapoznanie z elementami produktu

---

## Budowa odtwarzacza

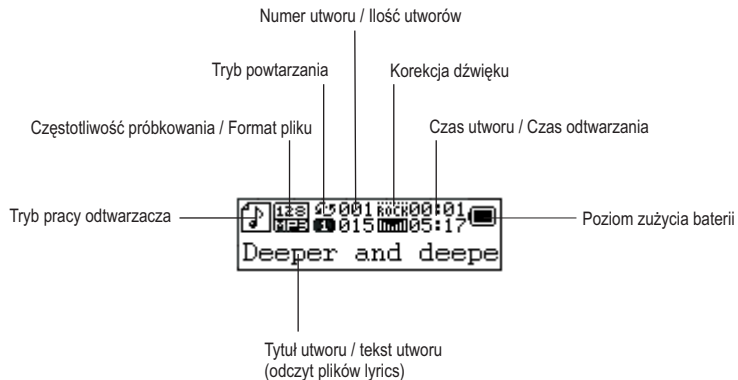


- 7. Pokrywa baterii
- 8. Złącze USB
- 9. Wejście słuchawek
- 10. Przełącznik Hold

# Zasady użytkowania

---

## Wygląd wyświetlacza



# Zasady użytkowania

---

## Instalacja sterowników

Jeśli pracujesz w środowisku Windows 98 SE, przed rozpoczęciem użytkowania odtwarzacza musisz zainstalować sterownik USB.

1. Umieść płytę CD dołączonej do zestawu w napędzie CD ROM komputera.
2. Kliknij Mój komputer, wybierz dysk D (lub dysk oznaczony inną literą, która oznacza napęd CD w Twoim komputerze).
3. Znajdź i kliknij dwukrotnie plik "Win98 Driver. Exe", aby rozpocząć instalację. Pojawi się okno dialogowe procesu instalacji.
4. Postępuj zgodnie z instrukcjami pojawiającymi się na ekranie. Po zakończeniu instalacji uruchom ponownie komputer.

Instalacja sterownika nie jest konieczna, jeśli używasz systemu Windows Me/2K/XP lub Mac OS X version 10.2..6 lub wyższego. W takim przypadku po prostu podłącz odtwarzacz do komputera przez port USB. System operacyjny automatycznie wykryje nowe urządzenie. Zostanie ono pokazane jako dysk przenośny w folderze Mój komputer (w komputerach Mac- na pulpicie).

## Podłączenie odtwarzacza do komputera

1. Podłącz odtwarzacz do komputera przy pomocy kabla USB (do portu USB).
2. Wyższe systemy Windows (2000, XP) rozpoznają urządzenie jako dodatkowy dysk. Możesz obsługiwać ten dysk w dowolnym menedżerze plików zapisywać, kopiować, przenosić itp. pliki z dowolnej lokalizacji do pamięci odtwarzacza, przy pomocy menedżera Mój komputer.



# Zasady użytkowania

---

- Otwórz folder zawierający pliki, które chcesz przenieść do pamięci odtwarzacza.
  - Otwórz folder Mój komputer, znajdź dodatkowy dysk (odtwarzacz mp3)
  - Wybierz pliki do przeniesienia, przeciągnij je do folderu w pamięci odtwarzacza.  
Możesz też użyć funkcji Kopiaj i Wklej.
3. Aby usunąć pliki z pamięci komputera, użyj polecenia Delete.



## Odlączenie odtwarzacza od komputera

Jeśli chcesz odłączyć odtwarzacz od komputera po skopiowaniu plików, postępuj zgodnie ze wskazówkami:

1. W systemach Windows 2000/ME/XP wybierz opcję "Bezpieczne usuwanie sprzętu" (ikonka z prawej strony paska zadań), aby wyłączyć urządzenie przed jego fizycznym odłączeniem.
2. Następnie wybierz "Masowe urządzenie magazynujące USB".
3. Naciśnij przycisk Zatrzymaj a następnie Zamknij.
4. Można odłączyć urządzenie od komputera.
5. Przy WIN98/SE możesz odłączyć urządzenie, jeśli na wyświetlaczu odtwarzacza nie miga ikonka FLASH.



---

### **UWAGA!**

Nie odłączaj odtwarzacza w czasie transferu plików lub w czasie ich odtwarzania. Nieprawidłowe odłączenie odtwarzacza może spowodować uszkodzenie plików lub odtwarzacza.

# Podstawowe operacje

---

## Włączanie odtwarzacza

Aby włączyć odtwarzacz :

1. Umieść baterię AAA w zasobniku na baterię. Zamknij pokrywkę zasobnika.
2. Umieść złącze słuchawek w gnieździe słuchawkowym.
3. Przesuń przełącznik HOLD do pozycji odblokowanej.
4. Naciśnij i przytrzymaj przycisk **PLAY ▶ ||** , aby włączyć odtwarzacz. Odtwarzacz przejdzie automatycznie do trybu MUZYKA.
5. Naciśnij krótko przycisk **PLAY ▶ ||** , aby rozpocząć odtwarzanie muzyki.
6. Powrót do menu głównego: naciśnij i przytrzymaj przycisk **M**.

## Wyłączanie odtwarzacza

Przy dowolnym statusie odtwarzacza naciśnij i przytrzymaj przycisk **PLAY ▶ ||**.

## Regulacja głośności

W trybie odtwarzania muzyki, naciśnij przycisk **VOL**, a następnie przyciskiem **+** lub **-** ustaw głośność na żądanym poziomie.

## Nawigacja

Przycisk poprzedni **◀◀** : poprzednia piosenka, szybkie przewijanie wstecz, wybór opcji menu.

Przycisk następny **▶▶** : następna piosenka, szybkie przewijanie do przodu, wybór opcji menu.

Przycisk **M (MENU)**: wejście do menu głównego, wybieranie poszczególnych funkcji, dłuższe naciśnięcie powoduje wyjście z funkcji i powrót do menu głównego.

# Obsługa odtwarzacza

---

## Menu główne

### Jak wejść do menu głównego

Do menu można wejść na trzy sposoby:

1. Po włączeniu zasilania odtwarzacz MP3 pokazuje menu główne.
2. Po wyłączeniu zasilania: przytrzymaj naciśnięty przycisk PLAY, odtwarzacz pokaże interfejs, który był aktywny w chwili wyłączenia. Jeżeli nie pokazuje on menu głównego, w celu wejścia do menu głównego przytrzymaj naciśnięty przycisk **M**.
3. W dowolnym podmenu w celu wejścia do menu głównego przytrzymaj naciśnięty przycisk **M**.

### Jak wejść do różnych trybów

Interfejs menu głównego oferuje różne opcje, które odpowiadają różnym trybom działania. Każda opcja posiada odpowiadającą jej ikonę oraz tekst. Ikona aktualnie wybranej pozycji miga.

W celu wybrania innej ikony użyj przycisku lub



Opcje menu:

Tryb **MUZYKA** - odtwarza muzykę zapisaną w różnych formatach: MP3, WMA oraz WAV.

Tryb **DYKTAFONU** - wykonuje funkcję nagrywania przez wbudowany mikrofon.

Tryb **NAGRANIA GŁOSOWE** - odtwarza pliki głosowe, realizuje funkcję powtarzania, funkcję powtarzania z czytaniem oraz funkcję kontrastu.

Tryb **USTAWIENIA** - zmienia parametry systemu, pokazuje informacje o odtwarzaczu oraz aktualizuje oprogramowanie odtwarzacza.

### UWAGA!

Po wyłączeniu odtwarzacz MP3 zapamiętuje, a po ponownym włączeniu pokazuje interfejs, który był aktywny w chwili wyłączenia.

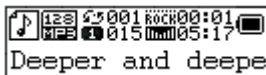
### WSKAZÓWKI:

W każdym podmenu przytrzymanie naciśniętego przycisku **M** powoduje przejście do menu głównego. Naciśnięcie przycisku **PLAY ► ||** powoduje szybki powrót do wyższego poziomu menu.

# Obsługa odtwarzacza

## MUZYKA

Interfejs trybu muzycznego jest następujący:



### Jak odtwarzać muzykę

1. Podłącz słuchawki, wkładając ich złączkę do odpowiedniego gniazdka odtwarzacza.
2. Upewnij się, że przełącznik **HOLD** jest w położeniu zwolnionej blokady.
3. W celu włączenia odtwarzacza przytrzymaj naciśnięty przycisk **PLAY ► ||**; odtwarzacz pokaże interfejs pozostawiony przy ostatnim wyłączeniu. Jeżeli jest to menu główne, przyciskami **◀◀ / ▶▶** wybierz tryb muzyczny. Jeżeli jest to inny interfejs, przytrzymaj naciśnięty przycisk **M** w celu wejścia do menu głównego, a następnie przyciskami **◀◀ / ▶▶** wybierz tryb MUZYKA.
4. W celu potwierdzenia naciśnij przycisk **M**, wejdź do trybu MUZYKA, naciśnij przycisk **PLAY ► ||**, aby rozpocząć odtwarzanie muzyki. Podczas odtwarzania muzyki naciśnięcie przycisku **PLAY ► ||** powoduje zatrzymanie odtwarzania - pauzę.
5. W stanie zatrzymania / odtwarzania - stop/play, naciśnięcie przycisku **◀◀ / ▶▶** powoduje zmianę kolejnych utworów:
  - Naciśnięcie przycisku **◀◀**: wybiera poprzedni utwór
  - Naciśnięcie przycisku **▶▶**: wybiera następny utwór
6. Regulacja siły głosu  
Naciśnij przycisk **VOL**, a następnie przyciskiem **+** lub **-** ustaw głośność na żądanym poziomie.
7. Przytrzymując naciśnięty przycisk **M** można powrócić do menu głównego.

### UWAGA!

Odtwarzacz automatycznie wyłącza się po czasie podanym w: Ustawienia/Ustawienia wyłączenia/Tryb oszczędzania energii). Funkcja wyłączana nie działa, kiedy odtwarzana jest muzyka lub nagrywany jest głos.

# Obsługa odtwarzacza

---

## Funkcje efektów dźwiękowych

1. W trybie odtwarzania muzyki naciśnij przycisk **M**, aby wejść do podmenu odtwarzania.
2. Przyciskami **◀◀ / ▶▶** wybierz menu efektów dźwiękowych ("Sound Effect Mode").
3. Naciśnij przycisk **M**.
4. Naciskając przyciski **◀◀ / ▶▶** wybierz żądany efekt dźwiękowy, dla potwierdzenia naciśnij przycisk **M**.

## Synchroniczne wyświetlanie tekstu

Odtwarzacz obsługuje pliki tekstu piosenki w formacie LRC i odtwarza synchronicznie piosenkę i tekst. Pliki z tekstami można pobrać ze stron internetowych, np. "My Favorite Lyrics". Pamiętaj, aby zachować nazwę tekstu zgodną z nazwą pliku piosenki, np.:

Nazwa pliku piosenki: Ah Du - Night Breaking.mp3

Wtedy nazwa pliku tekstu jest następująca: Ah Du - Night Breaking.lrc

Jeżeli aktualna piosenka posiada pasujący plik tekstu, odtwarzacz będzie automatycznie wyświetlał tekst, odtwarzając muzykę.

## Kontynuacja od punktu przerwania

Odtwarzacz MP3 zapamiętuje miejsce, w którym muzyka została zatrzymana i wyświetla ostatnio pozostawiony interfejs, czekając w punkcie ostatnio pozostawionym na ponowne uruchomienie odtwarzania. Po ponownym naciśnięciu przycisku **PLAY ▶ ||**, muzyka rozpocznie się od tego punktu.

## Jak dodać piosenkę

Plik muzyczny może być dodany do pamięci odtwarzacza za pomocą komputera. Podłącz prawidłowo odtwarzacz do komputera i dodaj plik do pamięci odtwarzacza poprzez operacje kopiowania i wklejania. Patrz również rozdział zatytułowany "Używanie dysku USB".

## Jak usunąć piosenkę

1. W trybie odtwarzania muzyki wybierz plik, który ma być usunięty i naciśnij przycisk **M**.
2. Przyciskami **◀◀ / ▶▶** wybierz opcję **USUŃ PLIK** lub **USUŃ WSZYSTKIE**. Naciśnij przycisk **M**, aby potwierdzić.
3. Przyciskami **◀◀ / ▶▶** wybierz **TAK**, naciśnij przycisk **M** w celu usunięcia pliku. Wybierz **NIE** i naciśnij przycisk **M**, aby zrezygnować z usunięcia pliku.

# Obsługa odtwarzacza

---

Po usunięciu pliku przy użyciu komputera bezpiecznie usuń sprzęt USB (kliknij „Bezpieczne usuwanie sprzętu USB” na pasku zadań). W przeciwnym wypadku może nastąpić nieoczekiwane usunięcie plików.

## UWAGA!

Wybranie polecenia USUŃ WSZYSTKIE spowoduje usunięcie wszystkich piosenek z odtwarzacza MP3.

## Zmiana aktualnego folderu odtwarzacza

Gdy plików z piosenkami jest wiele, mogą one być zapisane w różnych folderach. W celu zmiany aktualnego folderu odtwarzania użyj funkcji głównego folderu dysku. Szczegółowy opis znajduje się również w rozdziale zatytułowanym „Używanie Głównego Folderu Dysku”.

## Jak wybrać tryb odtwarzania

Podczas odtwarzania muzyki i odtwarzania pliku głosowego można wybrać inny tryb odtwarzania, np. odtwarzanie powtarzalne, cykliczne.

1. W stanie odtwarzania muzyki, naciśnij przycisk **M** w celu wejścia do podmenu odtwarzania.
2. Przyciskami / wybierz menu trybu odtwarzania - "Play Mode".
3. Naciśnij przycisk **M** w celu wejścia do menu trybu odtwarzania - "Play Mode".
4. Przyciskami / wybierz żądany tryb odtwarzania, dla potwierdzenia naciśnij przycisk **M**.

## Szczegóły trybów odtwarzania

- Normalnie - Po zakończeniu odtwarzania wszystkich plików muzycznych i głosowych w aktualnym folderze, odtwarzacz przechodzi do plików w następnym folderze aż do zakończenia odtwarzania wszystkich plików.
- Powtarzaj jeden - Odtwarza powtarza aktualnie wybrany plik muzyczny lub głosowy.
- Folder - Odtwarza kolejno wszystkie pliki muzyczne i głosowe w tym folderze.
- Powtórz folder - Odtwarza cyklicznie wszystkie pliki muzyczne i głosowe w tym folderze.
- Powtórz wszystko - Odtwarza cyklicznie wszystkie pliki muzyczne i głosowe we wszystkich folderach.
- Losowo - Odtwarza losowo wszystkie pliki muzyczne i głosowe z aktualnego folderu.
- Intro - Odtwarza kolejno początkowe 10 sekund wszystkich plików muzycznych i głosowych w aktualnym

# Obsługa odtwarzacza

## Regulacja tempa odtwarzania

Podczas odtwarzania pliku muzycznego można wybrać inną prędkość odtwarzania, np. szybciej, wolniej (działa tylko przy plikach MP3 lub WMA).

Procedura obsługi jest następująca:

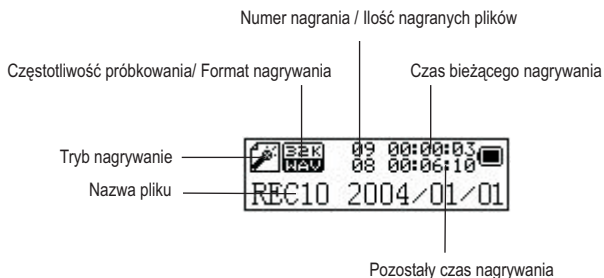
1. W trakcie odtwarzania muzyki, aby wejść do podmenu odtwarzania, naciśnij przycisk **M**.
2. Przyciskami **◀◀** / **▶▶** wybierz menu Tempo odtwarzania
3. Dla potwierdzenia naciśnij przycisk **M**, odtwarzacz wyświetli pasek do wyboru prędkości odtwarzania.
4. Przyciskami **◀◀** / **▶▶** wybierz właściwą prędkość, dla potwierdzenia naciśnij przycisk **M**.

## Uwaga!

Ustawiona prędkość odtwarzania jest aktywna aż do jej zmiany przez użytkownika.

## Nagrywanie

Interfejs trybu nagrywania jest następujący:



# Obsługa odtwarzacza

---

## Jak nagrywać głos

1. Wejść do menu głównego, przyciskami **◀◀ / ▶▶** wybierz tryb DYKTAFON, dla potwierdzenia naciśnij przycisk **M**.
2. W celu rozpoczęcia nagrywania naciśnij przycisk **PLAY ▶** **||**.
3. Aby wstrzymać nagrywanie, naciśnij przycisk **PLAY ▶** **||**; w celu zakończenia nagrywania i automatycznego zapisania pliku przytrzymaj naciśnięty przycisk **PLAY ▶** **||**.  
W celu powrotu do menu głównego przytrzymaj naciśnięty przycisk **M**.

## UWAGA!

Przed rozpoczęciem nagrywania, sprawdź stan naładowania baterii.

## Zmiana miejsca zapisywania nagrałego pliku

1. W stanie zatrzymania nagrywania, w celu wejścia do podmenu naciśnij przycisk **M**.
2. Przyciskami **◀◀ / ▶▶** wybierz główny folder dysku - "Main Disk Directory", dla potwierdzenia naciśnij przycisk **M**.
3. Przyciskami **◀◀ / ▶▶** wybierz folder, w którym ma być zapisany plik.
4. Przytrzymaj naciśnięty przycisk **M**, aby potwierdzić i powrócić do interfejsu nagrywania.

## UWAGA!

Szczegóły używania głównego folderu dysku znajdują się również w rozdziale zatytułowanym "Używanie głównego folderu dysku".

## Wybór trybu nagrywania

1. W stanie zatrzymania nagrywania w celu wejścia do podmenu nagrywania naciśnij przycisk **M**.
2. Przyciskami **◀◀ / ▶▶** wybierz podmenu Nagrywania i naciśnij przycisk **M**.
3. Przyciskami **◀◀ / ▶▶** wybierz żądany tryb nagrywania.
4. Naciśnij przycisk **M**, aby potwierdzić wybrany tryb i powrócić do interfejsu funkcji nagrywania.

# Obsługa odtwarzacza

Odtwarzacz MP3 oferuje 3 tryby nagrywania: głos, muzyka WAV oraz muzyka MP3. Te trzy typy nagrywania mogą być zmieniane w Typie Nagrywania w Ustawieniach systemowych. Po zmianie typu nagrywania w ustawieniach odtwarzacz poda inne opcje wyboru w kroku 3. Szczegóły dostępnych trybów w poniższej

<b>Nagrywanie głosu (Voice recording)</b>	Nagrywanie wysokiej jakości	Nagrywanie w formacie WAV, z wysoką jakością akustyki
	Nagrywanie długotrwałe	Nagrywanie w formacie ACT, ze zwykłą jakością akustyki, odpowiednie do nagrywania długotrwałego
	Wysokiej jakości nagranie, kontrola głosem	Nagrywanie w formacie WAV z kontrolą głosem. Nagrywanie będzie wstrzymywane, gdy nie będzie żadnego dźwięku
	Długotrwałe nagranie, kontrola głosem	Nagrywanie w formacie ACT z kontrolą głosem. Nagrywanie będzie wstrzymywane, gdy nie będzie żadnego dźwięku
<b>Nagrywanie muzyki w formacie WAV (WAV music recording)</b>	384Kbit	Nagrywanie stereo z próbkowaniem 48KHz 16-bitowym
	192Kbit	Nagrywanie jednokanałowe z próbkowaniem 48KHz 16-bitowym
	64Kbit	Nagrywanie stereo z próbkowaniem 8KHz 16-bitowym
	32Kbit	Nagrywanie jednokanałowe z próbkowaniem 8KHz 16-bitowym
<b>Nagrywanie muzyki w formacie MP3 (MP3 music recording)</b>	192Kbit	Nagrywanie stereo z próbkowaniem 32KHz 16-bitowym
	128Kbit	Nagrywanie stereo z próbkowaniem 32KHz 16-bitowym
	64Kbit	Nagrywanie stereo z próbkowaniem 32KHz 16-bitowym
	32Kbit	Nagrywanie jednokanałowe z próbkowaniem 24KHz 16-bitowym

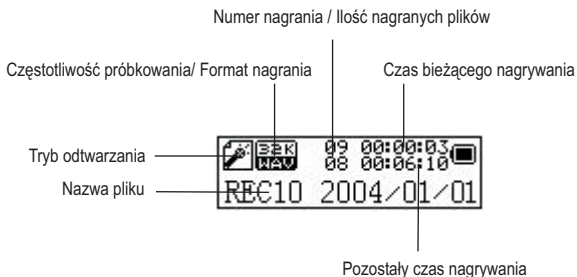
# Obsługa odtwarzacza

## Zalecenia

1. Przed rozpoczęciem nagrywania upewnij się, że bateria jest w pełni naładowana.
2. Jeżeli na ekranie wyświetlany jest komunikat o zapelnieniu miejsca na dysku - "Pamięć pełna", sygnalizuje on, że nie ma dostępnego miejsca do nagrywania nowych plików. W celu zwolnienia miejsca proszę usunąć inne pliki.
3. Jeżeli na ekranie wyświetlany jest komunikat o zapelnieniu folderu - "Folder pełny", oznacza to, że ten folder jest teraz zapelniony 99 plikami i konieczne jest utworzenie nowego folderu do zapisywania plików.
4. W procesie nagrywania odtwarzacz reaguje tylko na przycisk **PLAY ►** || i przycisk **M**.

## Nagrania

Interfejs trybu nagrań głosowych jest następujący:



# Obsługa odtwarzacza

---

## Jak odtwarzać nagrane pliki

1. Wejść do menu głównego, nacisnąć przycisk **◀◀ / ▶▶** i wybrać tryb głosowy - "Voice Mode", dla potwierdzenia naciśnij przycisk **M**.
2. Przyciskami **◀◀ / ▶▶** wybierz plik nagrania.
3. W celu odtworzenia lub wstrzymania odtwarzania pliku nagrania użyj przycisku **PLAY ▶** ||.
4. Przyciskami **◀◀ / ▶▶** wybierz poprzedni/następny fragment nagrania.
5. W celu powrotu do menu głównego przytrzymaj naciśnięty przycisk **M**.

## Jak usunąć nagrane pliki

Ta operacja jest taka sama, jak opisana w części "Jak usunąć piosenkę". Użytkownik może przejrzeć rozdział zatytułowany "Odtwarzanie muzyki".

## Zmiana aktualnego folderu odtwarzania

W celu zmiany aktualnego folderu odtwarzania trzeba użyć funkcji głównego folderu dysku. Patrz również rozdział zatytułowany "Używanie głównego folderu dysku".

## Tryb odtwarzania

Ta operacja jest taka sama, jak opisana w części "Jak wybrać tryb odtwarzania". Użytkownik może przejrzeć rozdział zatytułowany "Odtwarzanie muzyki".

## Szybkość odtwarzania

Ta operacja jest taka sama, jak opisana w części "Regulacja prędkości odtwarzania". Użytkownik może przejrzeć rozdział zatytułowany "Odtwarzanie muzyki".

# Obsługa odtwarzacza

---

## Ustawienia

Wejść do menu głównego, przyciskami ◀◀ / ▶▶ wybierz konfigurowanie systemu USTAWIENIA, dla potwierdzenia naciśnij przycisk **M**. Przyciskami ◀◀ / ▶▶ wybierz pozycję, która ma być ustawiana, dla potwierdzenia naciśnij przycisk **M**. Po zakończeniu ustawiania, w celu powrotu naciśnij przycisk **M**. Konfigurowanie systemu odtwarzacza MP3 zawiera następujące pozycje: Czas nagrania, czas podświetlania, wybór języka, ustawienia wyłączenia, ustawienia powtarzania, regulacja kontrastu, tryb online, stan zapisywania, wersja oprogramowania, aktualizacja oprogramowania i wyjście.

- **Czas nagrania**

Ta opcja pozwala ustawić czas systemowy odtwarzacza MP3, na którym oparty jest czas nagrywania pliku głosowego.

- **Wybór języka**

Po wybraniu języka naciśnij przycisk **M**.

- **Czas podświetlania**

Funkcja czasu podświetlania ustawia czas podświetlenia ekranu LCD, gdy nie jest używany żaden przycisk odtwarzacza MP3. Jeżeli ten czas ustawiony jest na 0, podświetlenie nie będzie się wyłączać.

- **Ustawianie wyłączenia- Power OFF**

Ustawianie wyłączenia zawiera 2 opcje: tryb oszczędzania energii Power Saving i tryb drzemki - SLEEP. Tryb oszczędzania energii: ma na celu oszczędzanie baterii. Jeśli nie jest odtwarzana muzyka ani plik głosowy, po upływie zadanego czasu (od chwili ostatniego użycia dowolnego przycisku) odtwarzacz automatycznie wyłączy się w celu zaoszczędzenia energii. Wybór wartości „0” dezaktywuje funkcję automatycznego wyłączenia. Jednostką czasu jest tu sekunda, maksymalny czas to 60 sekund. Tryb drzemki - SLEEP: ma na celu ułatwienie użytkownikowi używanie odtwarzacza przed zaśnięciem. Po upływie ustawionego czasu od chwili ostatniego naciśnięcia przycisku odtwarzacz wyłączy się automatycznie, nawet jeżeli jest w stanie odtwarzania. Jednostką czasu jest sekunda, maksymalny czas to 120 sekund.

# Obsługa odtwarzacza

---

## **UWAGA!**

Opcja drzemki działa jeden raz po każdorazowym jej wyborze, a ustawiony czas jest automatycznie resetowany po wyłączeniu. W celu ponownego uruchomienia tej funkcji należy ustawić ją ponownie.

- **Powtarzanie**

Ustawianie powtarzania zawiera 2 opcje: tryb ręczny i tryb automatyczny.

Tryb ręczny: oznacza, że zdania nie mogą być wyodrębniane automatycznie podczas powtarzania w trybie A-B i użytkownik musi ręcznie ustawić punkty wyodrębniania zdań.

Tryb automatyczny: oznacza, że zdania mogą być wyodrębniane automatycznie podczas powtarzania w trybie A-B, co jest wykorzystywane do recytacji głosowej.

- **Regulacja kontrastu**

Reguluje kontrast ekranu wyświetlacza.

- **Tryb Online**

To ustawienie jest opcją specjalną dla funkcji "X-Space", czyli chronionego hasłem obszaru dysku.

Po podłączeniu do komputera widoczne będą określone przez tę opcję napędy.

- Multi-disk: System operacyjny wyświetla 2 dyski: Nieszyfrowany, szyfrowany
- Tylko zwykły dysk: System operacyjny wyświetla tylko dysk nieszyfrowany
- Tylko dysk kodowany: System operacyjny wyświetla tylko dysk szyfrowany.

- **Pamięć**

Wyświetla wielkość pamięci i stopień jej wykorzystania. Podawane liczby wskazują całkowitą pojemność dysku i wartość procentową zajętej przestrzeni dysku.

- **Wersja oprogramowania**

Wyświetla wersję oprogramowania odtwarzacza MP3.

- **Aktualizacja oprogramowania**

Interfejs do aktualizowania oprogramowania. Podczas aktualizacji należy wejść do tego interfejsu.

# Obsługa odtwarzacza

## Używanie folderu głównego dysku

### Dlaczego wymagany jest folder dysku

Użytkownik może naciskać przyciski **◀◀** / **▶▶** do przesuwania w górę i w dół listy plików piosenek lub plików głosowych. Po przeszukaniu aktualnego folderu, może przejść do folderu poprzedniego/następnego. Na ekranie będą wyświetlane numer aktualnego pliku w folderze i całkowita liczba plików w folderze, jak pokazano na rysunku interfejsu trybu odtwarzania muzyki. Gdy w pamięci znajduje się sporo plików piosenek i folderów, taki tryb wyszukiwania nie jest wydajny - funkcja głównego folderu dysku oferuje wygodniejsze i szybsze przeszukiwanie. Funkcja folderu głównego dysku jest również przydatna do wyszukiwania w ten sam sposób tekstów. W trybie nagrywania można zmieniać folder docelowy zapisywania nagrywanego pliku, co zostało opisane wyżej w opisie trybu dyktafonu.

### Jak obsługiwać główny folder dysku

Wyjaśnienie na przykładzie trybu muzycznego:

1. Kiedy muzyka nie jest odtwarzana, naciśnij przycisk **M** w celu wejścia do podmenu.
2. Przyciskami **◀◀** / **▶▶** wybierz Główny folder dysku - "Main Disk Directory", dla potwierdzenia naciśnij przycisk **M** i wejdź do interfejsu głównego folderu dysku - "Main Disk Directory", jak pokazano na poniższym rysunku.



3. Odtwarzacz wyświetli wszystkie foldery poziomu-1, gdzie "ROOT" oznacza folder główny. Przyciskami **◀◀** / **▶▶** wybierz folder, w celu wejścia do tego folderu naciśnij przycisk **M**.
4. Opcją domyślną jest "\", jest ona podświetlona. Wyświetlane są kolejno wszystkie podfoldery i nazwy piosenek w aktualnym folderze. W celu przejścia w górę i w dół listy użyj przycisków PREV/NEXT.
5. Jeżeli wybrano opcję "\", po naciśnięciu przycisku **M** nastąpi przejście do folderu wyższego poziomu. Jeżeli wybrano podfolder, po naciśnięciu przycisku **M** nastąpi przejście do folderu niższego poziomu. Jeżeli wybrano nazwę piosenki, po naciśnięciu przycisku **M** nastąpi powrót do interfejsu zatrzymania muzyki i zostanie wybrany aktualny plik.

# Obsługa odtwarzacza

---

## Funkcja powtarzania

Funkcja powtarzania jest dostępna w trybie odtwarzania muzyki lub głosu.

### Tryb powtarzania A-B

1. W czasie odtwarzania muzyki lub głosu naciśnij przycisk **M**.
2. Przyciskami **◀◀ / ▶▶** wybierz menu trybu powtarzania - "Repeat Mode", dla potwierdzenia wejścia do trybu powtarzania naciśnij przycisk **M**.
3. W wybranym trybie powtarzania "A-B" zaczniesz migać "A", co oznacza, że odtwarzacz oczekuje na wskazanie punktu startu A. W celu określenia punktu startu A w odpowiedniej chwili naciśnij przycisk **▶▶**.
4. Po określeniu punktu startu A, zaczniesz migać "B" w ikonie powtarzania "A-B", co oznacza, że odtwarzacz oczekuje na wskazanie punktu końcowego B. Naciśnij ponownie przycisk **▶▶** w celu określenia punktu końcowego B.
5. Teraz ikona "A-B" ustali się i nie będzie migać. Odtwarzacz zacznie powtarzać fragment pomiędzy A i B, aż do osiągnięcia ustawionej liczby powtórzeń, po czym przejdzie do odtwarzania kolejnych fragmentów. Teraz punkt "A" zacznie migać ponownie, użytkownik może wybrać kolejny segment A-B.
6. W czasie powtarzania A-B przez naciśnięcie przycisku **▶▶** można wyjść z wybranego segmentu A-B bezpośrednio do odtwarzania następnego fragmentu. Punkt "A" miga oczekując na następny wybór segmentu A-B.

### UWAGA!

W trybie powtarzania A-B w celu powrotu do odtwarzania muzyki lub głosu naciśnij przycisk **M**.

### Liczba powtórzeń

Ta opcja pozwala ustawić liczbę powtórzeń.

Procedura obsługi jest następująca:

1. W czasie odtwarzania muzyki lub głosu naciśnij przycisk **M**.
2. Przyciskami **◀◀ / ▶▶** wybierz menu liczby powtórzeń.
3. Po naciśnięciu przycisku **M** przyciskami **◀◀ / ▶▶** wybierz żądaną liczbę powtórzeń.
4. W celu potwierdzenia i wyjścia z menu naciśnij przycisk **M**.

# Obsługa odtwarzacza

## Przerwa między powtórzeniami

Opcja ta pozwala ustawić czas trwania pauzy pomiędzy dwoma odtworzeniami powtarzanej zawartości. Jednostką czasu są tu sekundy.

Procedura obsługi jest następująca:

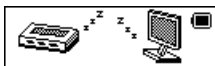
1. W czasie odtwarzania muzyki lub głosu naciśnij przycisk **M**.
2. Przyciskami **◀◀ / ▶▶** wybierz opcję Przerwa m. powtórzeniami.
3. Po naciśnięciu przycisku **M** przyciskami **◀◀ / ▶▶** wybierz wymagany przedział czasowy, mierzony w sekundach.
4. W celu potwierdzenia i wyjścia naciśnij przycisk **M**.

## Używanie dysku USB

Odtwarzacz MP3 oferuje standardowe funkcje dysku USB i współpracuje z następującymi systemami operacyjnymi: Windows98 (musi być zainstalowany sterownik), Windows2000 oraz wersje wyższe (bez sterownika), Mac OS 10.3 oraz wersje wyższe, Linux Redhat 8.0 i wersje wyższe.

Po prawidłowym podłączeniu odtwarzacza do komputera odtwarzacz przejdzie do interfejsu dla następujących 3 rodzajów połączeń USB:

1. Oczekiwanie:



2. Pobieranie:



3. Wysyłanie:



Teraz komputer wyświetli nową literę napędu i użytkownik może zarządzać plikami w odtwarzaczu za pomocą dowolnego menedżera plików, np. usuwać pliki, dodawać pliki, tworzyć foldery.

Naciśnięcie przycisku **MODE** umożliwi wyjście z pokazanego powyżej interfejsu połączenia USB i przejście do głównego menu odtwarzacza. Teraz (nawet jeżeli nie ma baterii) użytkownik może również obsługiwać wszystkie funkcje odtwarzacza MP3.

# Obsługa odtwarzacza

Są 2 sposoby powrotu do pokazanego powyżej interfejsu połączenia USB:

1. Wybierz ustawienia /aktualizacja oprogramowania, dla potwierdzenia naciśnij przycisk MODE.
2. Odłącz odtwarzacz MP3 i włącz go ponownie.

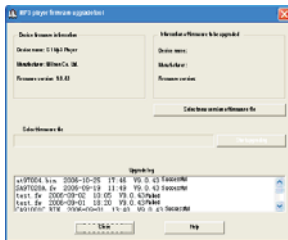
## UWAGA!

- Pliki w odtwarzaczu MP3 można obsługiwać poprzez komputer. Obsługuj je tylko po pojawieniu się na odtwarzaczu następujących interfejsów:  
Oczekiwanie - Waiting, Pobieranie - Downloading, Wysyłanie - Uploading.  
Inaczej mogą wystąpić problemy.
- Każdy folder w odtwarzaczu obsługuje maksymalnie do 99 plików. Jeżeli plików jest więcej niż 99, do ich zapisania należy utworzyć nowy folder.
- Zaleca się, by użytkownik założył różne foldery do zapisywania różnych rodzajów plików.

## Aktualizowanie oprogramowania

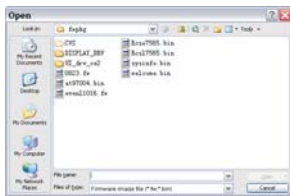
Odtwarzacz MP3 pozwala na przeprowadzanie aktualizacji oprogramowania przy pomocy odpowiedniej aplikacji zainstalowanej na komputerze. Procedura obsługi jest następująca:

1. Używając kabla USB lub bezpośrednio podłącz odtwarzacz do komputera.
2. W menu START komputera uruchom "MP3 Player Update" w "MP3 Player Management Tool", następnie kliknij przycisk <Select new version of firmware> (Wybierz nową wersję oprogramowania).

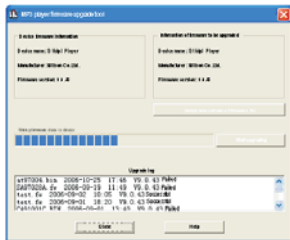


# Obsługa odtwarzacza

- Wybierz nowy plik oprogramowania.  
Plik oprogramowania może być pobierany ze strony internetowej [www.lark.com.pl](http://www.lark.com.pl).



- Kliknij przycisk <Start upgrade>, system rozpocznie aktualizację.
- Jeżeli aktualizacja powiedzie się, program pokaże komunikat:  
"Firmware upgrade succeeded and the program will exit automatically!"  
(Aktualizacja oprogramowania powiodła się, program zostanie automatycznie zamknięty).



## UWAGA!

Aktualizacja oprogramowania jest wykorzystywana do poprawiania i optymalizacji działania odtwarzacza. Nie jest to czynność konieczna! Nawet bez aktualizacji oprogramowania działanie odtwarzacza nie będzie zakłócone. Aktualizacja oprogramowania może spowodować, że urządzenie nie będzie mogło normalnie pracować! Przed obsługą uważnie przeczytaj instrukcję obsługi. Ta operacja może być wykonywana przez osoby posiadające ponadpodstawową wiedzę o działaniu komputera.

# Obsługa odtwarzacza

## Funkcja X-Space (szyfrowanie części dysku)

Użytkownik zwykłego odtwarzacza MP3 jest narażony na ujawnianie swoich danych przechowywanych w pamięci odtwarzacza osobom trzecim. Jeśli pożyczasz lub udostępniasz swój odtwarzacz innym osobom, możesz uznać za stosowne chronienie części jego zawartości przed niepożądanym dostępem.

Ten odtwarzacz MP3 oferuje funkcję "X-Space", która doskonale rozwiązuje ten problem. Użytkownik może użyć oprogramowania narzędziowego do podziału dysku USB na dwie partycje w dowolnej proporcji; każdej partycji odpowiadać będzie inna litera napędu w komputerze. Użytkownik może zaszyfrować wybraną partycję. Zawartość zakodowanego dysku nie jest wyświetlana ani dostępna bez podania hasła.

### UWAGA!

Windows 2000 musi mieć zainstalowaną aktualizację SP4. Inaczej użytkownik może widzieć tylko jedną literę napędu (w takim przypadku w Ustawieniach / Tryb on-line należy wybrać tryb Tylko zwykły dysk - "Common Disk Only" lub Tylko dysk kodowany - "Encrypted Disk Only", by zobaczyć żądaną partycję.

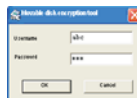
Procedura obsługi jest następująca:

1. Podłącz odtwarzacz do komputera za pomocą złącza USB.
2. W menu START komputera uruchom "MP3 Disk Management" w "MP3 Player Management Tool".



# Obsługa odtwarzacza

- Po uruchomieniu wyświetlany jest najpierw interfejs formatowania. Wybierz zakładkę "Segment and encrypt" w celu przestawienia interfejsu do funkcji segmentowania i kodowania. Przeciągnij pasek przesuwany, ustaw prawidłowy rozmiar dysku kodowanego. Wybierz opcję Ustaw nazwę użytkownika lub hasło - "Set Username or Password", wpisz nazwę użytkownika w polu Nowa nazwa użytkownika - "New Username", wpisz hasło w polu Nowe hasło - "New Password", i wpisz to samo hasło w polu Potwierdź nowe hasło - "Confirmed New Password". Następnie kliknij przycisk <Start>, aby rozpocząć segmentowanie.
- Po zakończeniu segmentowania pojawi się następujący komunikat:
- Kliknij **OK**, komputer zapyta, czy ma się ponownie uruchomić. Kliknij **OK**, aby zrestartować komputer.
- Po ponownym uruchomieniu widoczne będą dwa dyski (dla wersji wcześniejszych niż Windows2000 SP4 będzie widoczna tylko jedna litera dysku). Kliknij dysk kodowany (który występuje jako drugi), na tym dysku wyświetlane są tylko trzy pliki. Dwa z nich są ukryte (mogą być widoczne dla użytkownika, zależnie od ustawienia komputera), a trzeci jest plikiem wykonywalnym "RdiskDecrypt.exe". Przestrzeń dyskowa ma wielkość tylko 300KB.
- Uruchom plik wykonywalny "RdiskDecrypt.exe". W ramce dialogowej wpisz prawidłową nazwę użytkownika i hasło. Dysk może być otwarty. Wielkość przestrzeni dyskowej jest teraz taka, jaką zadał użytkownik. Na ten dysk skopiuj pliki tajne. Przy następnym uruchomieniu te pliki nie będą wyświetlane bez podania prawidłowej nazwy użytkownika i hasła.



# Obsługa odtwarzacza

- Po podłączeniu odtwarzacza do komputera kodowany dysk nie może być otwarty bez podania prawidłowej nazwy użytkownika i hasła.

## UWAGA!

Proces podziału lub ponownego łączenia dysków usuwa dane z tych dysków) Przed takimi operacjami wykonaj koniecznie kopie rezerwowe danych!

Nie zapomnij nazwy użytkownika lub hasła. Inaczej dysk kodowany będzie niedostępny i będzie musiał być wyczyszczony przez połączenie dysków. Po połączeniu wszystkie pliki na dysku kodowanym zostaną utracone.

## Formatowanie pamięci odtwarzacza

- Podłącz odtwarzacz MP3 do komputera.
- Uruchom oprogramowanie MP3 Player Disc Tool lub MP3 Player Disk Manager (w zależności od wersji).

START> Wszystkie programy> MP3 Player Utilities  
i wybieramy opcję MP3 Player Disc Tool lub MP3  
Player Disk Manager.

- Na ekranie Twojego komputera pokaże się następujące okno dialogowe:
- W opcji FORMAT TYPE wybieramy FULL.



# Obsługa odtwarzacza

5. Następnie naciskamy Start, w celu rozpoczęcia formatowania.



6. Pojawi się komunikat o utracie wszystkich danych. Naciskamy przycisk TAK. Jeżeli nie chcemy formatować pamięci odtwarzacza, należy nacisnąć przycisk NIE.



7. Formatowanie pamięci odtwarzacza właśnie się rozpoczęło. Po zakończeniu proces formatowania zatrzyma się automatycznie.

Na ekranie pojawi się okno dialogowe informujące nas o przebiegu formatowania.



# Rozwiązywanie problemów

Przed oddaniem sprzętu do serwisu koniecznie sprawdź, czy problemu nie da się usunąć samodzielnie, na podstawie tabeli- Rozwiązywanie problemów.

Jeśli nie możesz znaleźć rozwiązania, zajrzyj na stronę [www.lark.com.pl](http://www.lark.com.pl)

Znajdziesz tam najczęściej zadawane pytania i odpowiedzi na nie, porady serwisu, pliki aktualizacyjne i kontakt ze wsparciem technicznym. Skontaktuj się z serwisem, zanim podejmiesz decyzję o oddaniu sprzętu do naprawy.

## Aktualne FAQ i ważne wskazówki znajdziesz na [www.lark.com.pl](http://www.lark.com.pl)

Jeśli nie znalazłeś rozwiązania problemu w dziale FAQ, zadzwoń do serwisu:  
(22) 332 32 56, wyślij e-mail: [serwis@lark.com.pl](mailto:serwis@lark.com.pl) lub faks (22) 332 33 43

### Nie da się zainstalować sterowników

System Windows 95 nie współpracuje w pełni ze sterownikami urządzeń USB. Jeśli masz Win95, zaktualizuj go do Win98, (wersja 2.0.4.10.2222A) lub 2000, ME, XP. Przy systemach Win2000/ME/XP sterowniki nie są wymagane. Windows 2000 wymaga zainstalowania Service Pack3 (SP3) lub wyższego.

### Nie da się ustanowić połączenia z komputerem

Poprawnie podłącz odtwarzacz kablem USB, naciśnij PLAY ► ||.

### Nie da się zgrywać plików na odtwarzacz

Sprawdź, czy odtwarzacz jest prawidłowo podłączony do komputera. Jeśli to konieczne, zrestartuj komputer.

Sprawdź, czy odtwarzacz jest widoczny w folderze Mój komputer.

Zawsze poprawnie odłączaj odtwarzacz od komputera.

Sprawdź poprawność instalacji sterownika.

Sprawdź, czy pamięć odtwarzacza nie jest pełna.

Spróbuj ponownie zgrać pliki po sformatowaniu pamięci odtwarzacza.

Niekiedy konieczny jest upgrade płyty głównej komputera, która nie obsługuje złącza USB 2.0.

# Rozwiązywanie problemów

---

## Niektóre pliki muzyczne nie są odtwarzane

Odtwarzacz obsługuje tylko pliki zapisane w formacie WMA/MP3.

Niektóre pliki WMA są zabezpieczone w taki sposób, że można je odtworzyć tylko po zgraniu na odtwarzacz przy użyciu opcji „Kopiuj do urządzenia przenośnego” w programie Windows Media Player.

Zajrzyj do pomocy programu Windows Media Player.

## Nie da się odtworzyć muzyki

Sformatuj pamięć, zgraj ponownie nieuszkodzone pliki.

## Brak dźwięku w słuchawkach

Zwiększ głośność i sprawdź podłączenie słuchawek.

Sprawdź, czy gniazdo słuchawkowe nie jest zabrudzone.

Sprawdź, czy pliki MP3/WMA nie są uszkodzone (wgraj inne pliki).

Sprawdź, czy dźwięk jest słyszalny przez inne słuchawki (być może uszkodzeniu uległy słuchawki).

## Zakłócenia w czasie odtwarzania

Słaba moc lub jakość baterii (baterie niskiej jakości, zleżałe itd.).

Uszkodzone pliki muzyczne.

Zakłócenia ze strony urządzeń zewnętrznych (telewizor, radio itp.).

## Słaba jakość dźwięku niektórych utworów

Sprawdź, jak plik jest odtwarzany przez komputer. Pozwoli to ocenić, czy plik nie jest uszkodzony lub słabej jakości (wysoka kompresja itp.).

Jeśli plik nie jest uszkodzony, spróbuj zgrać go ponownie na odtwarzacz po uprzednim sformatowaniu pamięci odtwarzacza.

## Brak dźwięku po naciśnięciu przycisku **PLAY** ► ||

Brak plików WMA/MP3 w pamięci odtwarzacza. Zgraj pliki muzyczne do odtwarzacza.

Nieprawidłowo podłączone słuchawki.

Zbyt mała głośność- zwiększ głośność (VOL+).

Nieprawidłowy format pliku zgraj pliki MP3 lub WMA.

Jeśli nie jesteś w stanie rozwiązać problemu, skontaktuj się z serwisem.

## Dane techniczne

---

Wymiary	81mm × 27mm × 20mm
Waga	około 25g (bez baterii)
Wyświetlacz LCD	128 × 32piksele
Pamięć	Typu flash 2GB/ 4GB
Częstotliwość próbkowania	8-320kHz
Stopień kompresji	MP3 64kbps~320kbps; WMA 64kbps~384Kbps
Pasma przenoszenia	20Hz - 20KHz
Odstęp sygnału od szumu	≥ 85dB
Poziom zniekształceń liniowych	<0.05%
Obsługiwane typy plików	MP3, WMA, WAV
Praca w temperaturze	od 5° do 35° Celsjusza
Wilgotność w warunkach pracy urządzenia	10%—75%
Połączenie z PC	Złącze USB
Zasilanie	1 bateria AAA (LR03) Odtwarzanie plików MP3: ok. 6 godzin (zależy np. od temperatury otoczenia itd.)
System operacyjny	Windows 98/SE/ME/2000/XP/Vista, Mac OS 10, Linux 2.4.2

Dane techniczne i wygląd urządzenia mogą zostać zmienione bez wcześniejszego powiadomienia.

© Lark Europe Sp. z o.o.

Kopiowanie całości lub części instrukcji jest zabronione bez wcześniejszej pisemnej zgody właściciela praw autorskich



Przekreślony symbol pojemnika na śmieci oznacza, że na terenie Unii Europejskiej po zakończeniu użytkowania produktu należy się go pozbyć w osobnym, specjalnie od tego przeznaczonym punkcie. Nie należy wyrzucać tych produktów razem z niesortowanymi odpadami komunalnymi.



Lark Europe Sp. z o.o.

tel. (22) 332 32 56, (22) 332 32 57

faks (22) 332 33 43

[www.lark.com.pl](http://www.lark.com.pl) | e-mail: [biuro@lark.com.pl](mailto:biuro@lark.com.pl)