



Odtwarzacz MP4

Instrukcja obsługi



www.lark.com.pl

Spis treści

Przed rozpoczęciem użytkowania	2
Cechy odtwarzacza	3
Zawartość pudełka	4
Wymagania sprzętowe	4
Wskazówki dotyczące bezpieczeństwa i prawidłowej eksploatacji	5
Zapoznanie z elementami produktu	7
Budowa odtwarzacza	7
Zasady użytkowania	9
Ładowanie akumulatora	9
Instalacja sterowników	10
Podłączenie odtwarzacza do komputera	10
Odłączanie odtwarzacza od komputera	11
Podstawowe operacje	12
Włączanie i wyłączanie	12
Regulacja głośności	12
Nawigacja	12
Usuwanie plików	12
Obsługa odtwarzacza	13
Muzyka	13
Filmy	15
Konwersja plików filmowych na format AMV	16
Nagrywanie	18
Nagrania	20
Radio	21
Zdjęcia	23
Teksty	24
Ustawienia	25
Rozwiązywanie problemów	26
Dane techniczne	28

Przed rozpoczęciem użytkowania

Dziękujemy za wybór odtwarzacza MP4 Lark evo
i życzymy satysfakcji z jego użytkowania

Prosimy zapoznać się z niniejszą instrukcją
przed przystąpieniem do eksploatacji urządzenia

Producent zastrzega sobie możliwość wprowadzania zmian w urządzeniu, jak i w instrukcji. Aktualizowane wersje instrukcji będą umieszczane na stronie www.lark.com.pl.

Prosimy odwoływać się do strony www.lark.com.pl w przypadku pytań lub wątpliwości dotyczących obsługi odtwarzacza.

UWAGA! Przed pierwszym użyciem naładuj odtwarzacz

Przed rozpoczęciem użytkowania

Cechy produktu

- ⇒ Wbudowana pamięć flash o pojemności 2GB lub 4GB
- ⇒ Kolorowy wyświetlacz 1,8", 128×160 pikseli
- ⇒ Odtwarzanie plików muzycznych i wideo
- ⇒ Wejście na słuchawki
- ⇒ Dysk przenośny – na dane, muzykę, filmy, zdjęcia
- ⇒ Wielojęzyczne menu ekranowe – domyślnie język polski
- ⇒ Przeglądarka plików tekstowych i zdjęć
- ⇒ Nagrywanie głosu (dyktafon)
- ⇒ Wbudowane radio UKF
- ⇒ Obsługa tagów ID3
- ⇒ Urządzenie typu Plug&Play: współpraca z Win98,SE (instalacja sterowników z CD konieczna), WinME,2000, XP i MAC OSX (bez konieczności instalacji sterowników)
- ⇒ Cyfrowa korekcja dźwięku (EQ): Naturalnie, Basy, Jazz, Klasyka, Rock, Pop
- ⇒ Port Mini-USB dla szybkiego transferu plików
- ⇒ Wbudowany akumulator litowo-jonowy, do wielokrotnego ładowania
- ⇒ Możliwość aktualizacji oprogramowania

UWAGA!

Zastrzegamy sobie możliwość wprowadzania zmian w urządzeniu bez wcześniejszego powiadomienia.

Przed rozpoczęciem użytkowania

Zawartość opakowania

1. Odtwarzacz Lark evo
2. Słuchawki stereo
3. Płyta CD z oprogramowaniem i instrukcją obsługi
4. Kabel USB
5. Karta gwarancyjna
6. Ładowarka sieciowa
7. Instrukcja obsługi

Wymagania sprzętowe

- ☞ Procesor powyżej Pentium 100MHz
- ☞ System operacyjny Windows 95/98/2000/ME/XP lub wyższy
- ☞ Port USB
- ☞ Napęd CD-ROM
- ☞ Pamięć wolna powyżej 15MB

Wskazówki dotyczące bezpieczeństwa i prawidłowej eksploatacji

1. Chroń odtwarzacz przed kurzem, wilgocią, wodą, wysokimi i bardzo niskimi temperaturami oraz silnymi wstrząsami, upadkiem itp.
2. Uderzenie czy wgniecenie obudowy może spowodować poważne, nieodwracalne uszkodzenie odtwarzacza lub baterii.
3. Naładuj baterię, jeżeli:
 - Wskaźnik zużycia baterii wskazuje jej znaczne wyczerpanie
 - Odtwarzacz sam się wyłącza, wyłącza się zaraz po jego włączeniu.
 - Odtwarzacz nie reaguje na naciskanie przycisków.
4. Nie odłączaj odtwarzacza od komputera w trakcie kopiowania, zapisywania czy przenoszenia plików - może to spowodować uszkodzenie danych oraz odtwarzacza!
5. Użytkownik jest zobowiązany do właściwego zabezpieczenia ważnych danych (kopie na różnych nośnikach itp.). Gwarant nie ponosi odpowiedzialności za utratę jakichkolwiek danych spowodowaną nieprawidłowym działaniem odtwarzacza czy jego uszkodzeniem! Ważne dane powinny być archiwizowane na co najmniej dwóch nośnikach!
6. Urządzenie może nie działać z kablem USB innym niż dołączony w komplecie. Może też nie komunikować się z komputerem, jeśli podłączenia dokonasz poprzez przedłużacz USB bądź hub USB.
7. Aby zminimalizować ryzyko utraty danych, chroń urządzenie przed silnymi polami elektromagnetycznymi; nie przechowuj go w pobliżu telewizora, głośników, telefonu komórkowego itp.
8. Chroń słuch. Lekarze ostrzegają, że długotrwałe słuchanie zbyt głośnej muzyki przez słuchawki może uszkadzać słuch.
9. Zachowaj szczególną ostrożność, gdy słuchasz muzyki jadąc na rowerze, prowadząc samochód lub przechodząc przez jezdnię. Odcięcie od zewnętrznych bodźców może grozić niebezpieczeństwem. Staraj się nie słuchać zbyt głośnej muzyki.

UWAGA!

Odtwarzacz MP4 może być używany jedynie do odtwarzania utworów, do których użytkownik posiada prawa autorskie lub zakupił/otrzymał od właściciela takich praw

Wskazówki dotyczące bezpieczeństwa i prawidłowej eksploatacji

zgodę na korzystanie z utworu. Użytkownik, który łamie prawa autorskie, może zostać pociągnięty do odpowiedzialności karnej, zgodnie ze stosownymi regulacjami prawnymi.

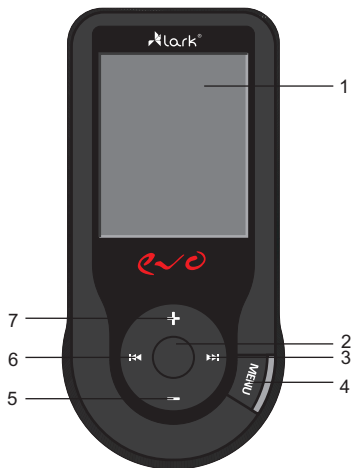
- Nie wyrzucaj zużytych baterii razem z niesortowanymi odpadami komunalnymi.
- Należy je oddać do specjalnego punktu recyklingu.
- Pojemniki służące do zbioru baterii znajdziesz w większości sklepów oferujących sprzęt elektryczny i elektroniczny.

Prosimy o dokładne zapoznanie się z instrukcją i przestrzeganie zawartych w niej zaleceń. W związku z ciągłą pracą nad dalszym udoskonalaniem produktu, treść instrukcji i dane produktu mogą w przyszłości ulec zmianie, bez wcześniejszego powiadomienia.

Wygląd grafiki/ animacji w poszczególnych odtwarzaczach zależy od wersji oprogramowania i może się różnić od przedstawionego w instrukcji.

Zapoznanie z elementami produktu

Budowa odtwarzacza



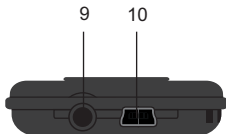
1. Wyświetlacz LCD
2. **POWER** (Włączanie / Wyłączenie
Odtwarzanie / Zatrzymanie)
3. Następny
4. **MENU**
5. Zmniejszenie głośności
6. Poprzedni
7. Zwiększenie głośności

Zapoznanie z elementami produktu

Budowa odtwarzacza



- 8. Przycisk **RESET**
- 9. Wejście słuchawek
- 10. Złącze USB



Zasady użytkowania

Ładowanie akumulatora

Akumulator można naładować na dwa sposoby:

Przez port USB

1. Podłącz odtwarzacz do komputera przez port USB.
2. Na ekranie pojawi się ikona symbolizująca status ładowania.
3. Akumulator będzie się ładować niezależnie od tego, czy odtwarzacz jest włączony czy wyłączony.
4. Kiedy ładowanie się zakończy na ekranie pojawi się ikona symbolizująca pełne naładowanie akumulatora.

Przy pomocy ładowarki sieciowej

1. Wtyczkę USB ładowarki umieść w złączu USB w odtwarzaczu, a następnie podłącz ładowarkę do gniazdka elektrycznego.
 2. Kiedy ładowanie się zakończy na ekranie pojawi się ikona symbolizująca pełne naładowanie akumulatora.
- Czas ładowania wynosi około 4 godziny
 - Jeśli używasz odtwarzacza w czasie jego ładowania, proces ładowania będzie trwał dłużej
 - Po zakończeniu ładowania lub aby przerwać ładowanie, odłącz kabel od urządzenia
 - Akumulator możesz wymienić tylko na identyczny
 - Nie zginiataj akumulatora, nie wrzucaj go do ognia itd. grozi to pożarem lub porażeniem prądem.

Zasady użytkowania

Instalacja sterowników

Jeśli pracujesz w środowisku Windows 98 SE, przed rozpoczęciem użytkowania odtwarzacza musisz zainstalować sterownik USB.

1. Umieść płytę CD dołączoną do zestawu w napędzie CD ROM komputera.
2. Kliknij Mój komputer, wybierz dysk D (lub dysk oznaczony inną literą, która oznacza napęd CD w Twoim komputerze).
3. Znajdź i kliknij dwukrotnie plik "Win98 Driver. Exe", aby rozpocząć instalację. Pojawi się okno dialogowe procesu instalacji.
4. Postępuj zgodnie z instrukcjami pojawiającymi się na ekranie. Po zakończeniu instalacji uruchom ponownie komputer.

Instalacja sterownika nie jest konieczna, jeśli używasz systemu Windows Me/2K/XP lub Mac OS X version 10.2..6 lub wyższego. W takim przypadku po prostu podłącz odtwarzacz do komputera przez port USB. System operacyjny automatycznie wykryje nowe urządzenie. Zostanie ono pokazane jako dysk przenośny w folderze Mój komputer (w komputerach Mac- na pulpicie).

Podłączenie odtwarzacza do komputera

1. Podłącz odtwarzacz do komputera przy pomocy kabla USB (do portu USB).
2. Wyższe systemy Windows (2000, XP) rozpoznają urządzenie jako dodatkowy dysk. Możesz obsługiwać ten dysk w dowolnym menedżerze plików zapisywać, kopiować, przenosić itp. pliki z dowolnej lokalizacji do pamięci odtwarzacza, przy pomocy menedżera Mój komputer.



Zasady użytkowania

- Otwórz folder zawierający pliki, które chcesz przenieść do pamięci odtwarzacza.
 - Otwórz folder Mój komputer, znajdź dodatkowy dysk (odtwarzacz mp3)
 - Wybierz pliki do przeniesienia, przeciągnij je do folderu w pamięci odtwarzacza.
Możesz też użyć funkcji Kopiaj i Wklej.
3. Aby usunąć pliki z pamięci komputera, użyj polecenia Delete.



Odlączenie odtwarzacza od komputera

Jeśli chcesz odłączyć odtwarzacz od komputera po skopiowaniu plików, postępuj zgodnie ze wskazówkami:

1. W systemach Windows 2000/ME/XP wybierz opcję "Bezpieczne usuwanie sprzętu" (ikonka z prawej strony paska zadań), aby wyłączyć urządzenie przed jego fizycznym odłączeniem.
2. Następnie wybierz "Masowe urządzenie magazynujące USB".
3. Naciśnij przycisk Zatrzymaj a następnie Zamknij.
4. Można odłączyć urządzenie od komputera.
5. Przy WIN98/SE możesz odłączyć urządzenie, jeśli na wyświetlaczu odtwarzacza nie miga ikonka FLASH.



UWAGA!

Nie odłączaj odtwarzacza w czasie transferu plików lub w czasie ich odtwarzania. Nieprawidłowe odłączenie odtwarzacza może spowodować uszkodzenie plików lub odtwarzacza.

Podstawowe operacje

Włączanie odtwarzacza

1. Podłącz słuchawki do portu słuchawek odtwarzacza.
2. Naciśnij i przytrzymaj przycisk **POWER**. Odtwarzacz włączy się i przejdzie do trybu MUZYKA.

Wyłączanie odtwarzacza

Przy dowolnym statusie odtwarzacza naciśnij i przytrzymaj przycisk **POWER**.

Regulacja głośności

W trybie odtwarzania muzyki, filmów lub radia, przyciskiem **+** lub **-** ustaw głośność na żądanym poziomie.

Nawigacja

Przycisk poprzedni **⏮**: poprzednia piosenka, szybkie przewijanie wstecz, wybór opcji menu.

Przycisk następny **⏭**: następna piosenka, szybkie przewijanie do przodu, wybór opcji menu.

Przycisk **MENU**: wejście do menu głównego, wybieranie poszczególnych funkcji, dłuższe naciśnięcie powoduje wyjście z funkcji i powrót do menu głównego.

Lista plików

Na liście pokazane są wszystkie pliki audio, wideo, zdjęcia teksty oraz foldery zawierające takie pliki.

⏮ / ⏭: nawigacja między kolejnymi plikami (poprzedni / następny).

Usuwanie plików

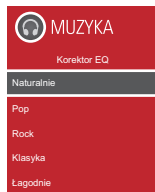
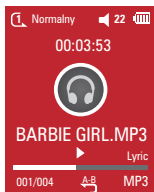
Usuwać pliki (lub kanały radiowe) można w trybach MUZYKA, RADIO, NAGRANIA itd.

1. Naciśnij **MENU**, aby wejść do podmenu danego trybu
2. Przyciskami **⏮ / ⏭** wybierz opcję **Usuń plik** lub **Usuń wszystkie**.
Przyciskami **⏮ / ⏭** wybierz plik do usunięcia.
3. Naciśnij **MENU**, aby zatwierdzić usunięcie.

Obsługa odtwarzacza

Muzyka

Tryb ten służy do odtwarzania muzyki. Obsługiwane są pliki w formatach MP3 i WAV.



Przed rozpoczęciem słuchania muzyki, podłącz słuchawki do wejścia w odtwarzaczu oraz sprawdź stan naładowania akumulatora.

1. Aby rozpocząć odtwarzanie muzyki, w głównym menu wybierz przyciskami ◀▶ tryb **MUZYKA**.
2. Naciśnij przycisk Play ▶■, aby rozpocząć odtwarzanie.
Aby wybrać dowolny utwór naciśnij przycisk ▶■, odtwarzanie zostanie zatrzymane. Następnie naciśnij przycisk **MENU**, aby wyświetlić listę plików zapisanych w pamięci odtwarzacza. Wybierz utwór, który chcesz odtworzyć i naciśnij przycisk ▶■.
3. Aby wstrzymać odtwarzanie lub ponownie je rozpocząć naciśnij krótko przycisk ▶■.
4. Aby wrócić do menu głównego, naciśnij i przytrzymaj przycisk **MENU**.
5. Podczas odtwarzania muzyki, naciśnij krótko przycisk **MENU**, aby wyświetlić dodatkowe opcje:
 - Tryb powtarzania
 - Korektor EQ
 - Tempo odtwarzania
 - Tryb powtarzania A-B
 - Liczba powtórzeń

Obsługa odtwarzacza




Tryb powtarzania

Dostępne opcje: powtórz plik raz, powtarzaj jeden plik, powtórz katalog, powtarzaj wszystkie, intro

Korektor dźwięku (EQ)

1. Aby zmienić korekcję dźwięku w czasie odtwarzania muzyki naciśnij **MENU**, aby wejść do podmenu trybu odtwarzania muzyki.
2. Przyciskiem **▶▶** wybierz Korektor dźwięku (EQ) i naciśnij przycisk **MENU**.
3. Przyciskami **◀◀** / **▶▶** wybierz odpowiednie ustawienie korektora i ponownie naciśnij **MENU**.

Powtarzanie A-B

1. W czasie odtwarzania muzyki lub nagrania głosowego naciśnij **MENU**.
2. Przyciskiem **▶▶** wybierz Tryb powtarzania i naciśnij **MENU**.
Zacznie migać symbol 'A' w symbolu , czekając na wyznaczenie punktu startowego A.
3. Naciśnij **▶▶**, aby wybrać punkt 'A'.
Zacznie migać 'B' w symbolu , czekając na wyznaczenie punktu końcowego - B.
4. Naciśnij **▶▶**, aby wybrać punkt B.
Symbol  przestanie migać, rozpocznie się powtarzanie odcinka A-B. Naciśnij **◀◀**, aby zresetować punkt A.
W trybie powtarzania przyciskami **◀◀** / **▶▶** możesz ustawić tempo odtwarzania.

Wyświetlanie tekstów utworów

Odtwarzacz może wyświetlać tekst utworu w trakcie grania muzyki. W pamięci odtwarzacza musi się znaleźć plik z tekstem w formacie *.LRC (lyrics).

1. Aby wyświetlić tekst, naciśnij i przytrzymaj przycisk **MENU**, aby przejść do interfejsu tekstów.
2. Tekst będzie wyświetlany równoległe z odtwarzaniem muzyki.
Nazwy pliku muzycznego i lyrics muszą być identyczne.
Na przykład: Journey.mp3 - nazwy pliku muzycznego
Journey.lrc - nazwa pliku z tekstem

Hi Barbie! Hi Ken! You
wanna go for a ride?
Sure, Ken! Jump in!
I'm a Barbie girl in the
Barbie world. Life in
plastic, it's fantastic.
You can brush my
hair, undress me
everywhere.
Imagination, life is

Obsługa odtwarzacza

Filmy

Tryb ten służy do odtwarzania filmów. Urządzenie odtwarza pliki wideo skonwertowane do formatu AMV.



Przed rozpoczęciem odtwarzania filmów, podłącz słuchawki do wejścia w odtwarzaczu oraz sprawdź stan naładowania akumulatora.

1. Aby rozpocząć odtwarzanie plików wideo, w głównym menu wybierz przyciskami ◀◀ / ▶▶ tryb **WIDEO** i naciśnij przycisk **MENU**.
2. Naciśnij przycisk Play ▶■, aby rozpocząć odtwarzanie.
3. Aby wstrzymać odtwarzanie lub ponownie je rozpocząć naciśnij krótko przycisk ▶■.
4. Aby wyświetlić listę plików zapisanych w pamięci odtwarzacza naciśnij przycisk **MENU**. Wybierz film, który chcesz odtworzyć i naciśnij przycisk ▶■.
5. Aby wrócić do menu głównego, naciśnij i przytrzymaj przycisk **MENU**.

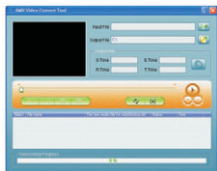
Obsługa odtwarzacza

Konwersja plików filmowych na format AMV

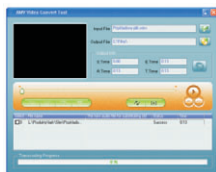
Odtwarzacz odczytuje pliki wideo zapisane w formacie .amv.

Zanim zapiszesz w pamięci urządzenia plik wideo, skonwertuj go do formatu .amv przy pomocy dołączonego oprogramowania.

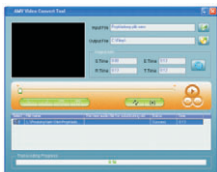
1. Uruchom program AMV Convert Tools
START → MP3 Player Utilities → AMV Convert Tools




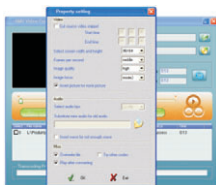
2. W polu "Input file" wybierz plik do konwersji.
3. W polu "Output file" wybierz miejsce (folder), w którym ma zostać zapisany skonwertowany plik.



4. Należy ustawić rozdzielczość filmu.
W tym celu zaznaczamy plik który będziemy konwertować.



5. Naciśnij przycisk  ,



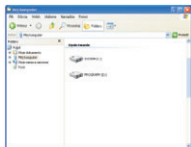
Obsługa odtwarzacza

W opcji "Select screen width and height" wybieramy odpowiednią rozdzielczość. Najlepszą jakość uzyskamy, wybierając opcję 160 x 128 pikseli. Następnie naciskamy przycisk OK.

6. Następnie naciśnij przycisk "Begin" .



7. Plik .amv został zapisany w folderze wybranym przez użytkownika.
Skonwertowane pliki można przegrać na dysk odtwarzacza w dowolnym menedżerze plików



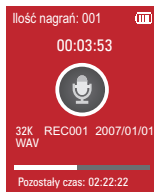
UWAGA!

Program służący do konwersji plików -z uwagi na ogromną różnorodność formatów plików multimedialnych- może wyświetlać błędy podczas konwersji. Nie zaleca się kopiowania plików, podczas tworzenia których pojawiły się błędy, gdyż próba odtworzenia ich może doprowadzić do uszkodzenia partycji dysku w odtwarzaczu i utraty danych.

Obsługa odtwarzacza

Nagrywanie - funkcja dyktafonu

Tryb ten służy do nagrywania dźwięku.



Przed rozpoczęciem nagrywania sprawdź stan naładowania akumulatora.
W każdym folderze można umieścić do 99 plików głosowych.

1. Aby rozpocząć nagrywanie dźwięku, w głównym menu wybierz przyciskami **◀◀ ▶▶** tryb **NAGRYWANIE** i naciśnij przycisk **MENU**.
2. Naciśnij przycisk Play **▶■**, aby rozpocząć nagrywanie.
3. Aby wstrzymać nagrywanie lub ponownie je rozpocząć naciśnij krótko przycisk **▶■**.
4. Aby wrócić do menu głównego, naciśnij i przytrzymaj przycisk **MENU**.

Wybór trybu nagrywania

1. Kiedy nagrywanie jest zatrzymane, naciśnij **MENU**, aby wejść do podmenu trybu dyktafonu.
2. Przyciskiem **▶▶** wejdź do podmenu trybu nagrywania, wybierz żądaną opcję.

Obsługa odtwarzacza

Dostępne opcje:

- **WYŻSZA JAKOŚĆ** (FINE REC) - nagrywanie w formacie WAV, wysoka jakość dźwięku.
 - **NIŻSZA JAKOŚĆ** (LONG REC) - nagrywanie w formacie ACT, niższa jakość dźwięku
 - **FINE VOR** - format WAV, nagrywanie zatrzymuje się automatycznie, kiedy nie ma głosu
 - **LONG VOR** - format ACT, nagrywanie zatrzymuje się automatycznie, kiedy nie ma głosu
3. Przyciskiem ►► wybierz żądany tryb, naciśnij **MENU**.
 4. Naciśnij Play ►■, aby rozpocząć nagrywanie.

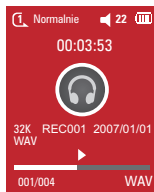
UWAGA!

1. Pliki z nagraniami głosowymi zostaną automatycznie nazwane (REC0001.WAV itd.).
2. Pliki zapisywane są w formacie WAV.
3. Jeśli zabraknie miejsca w pamięci, urządzenie przerwie nagrywanie.

Obsługa odtwarzacza

Nagrania

Tryb ten służy do odtwarzania nagrań zapisanych w pamięci odtwarzacza.



Przed rozpoczęciem odtwarzania plików audio, podłącz słuchawki do wejścia w odtwarzaczu oraz sprawdź stan naładowania akumulatora.

1. Aby rozpocząć odtwarzanie nagrań, w głównym menu wybierz przyciskami ◀▶ tryb **NAGRANIA** i naciśnij przycisk **MENU**.
2. Naciśnij przycisk Play ▶■, aby rozpocząć odtwarzanie.
3. Aby wstrzymać odtwarzanie lub ponownie je rozpocząć naciśnij krótko przycisk ▶■. Przyciskami ◀▶ wybierz plik do odtworzenia.
4. Aby wrócić do menu głównego, naciśnij i przytrzymaj przycisk **MENU**.

Obsługa odtwarzacza

Radio

Tryb ten umożliwia słuchanie radia.



Przed rozpoczęciem słuchania radia podłącz słuchawki (służą jako antena radia) i upewnij się, że akumulator jest w pełni naładowany.

1. W głównym menu wybierz przyciskami **◀◀ / ▶▶** tryb **RADIO**. Naciśnij przycisk **MENU**, aby wejść do tego trybu.
2. Aby rozpocząć słuchanie radia, przyciskami **◀◀ / ▶▶** wybierz zapisaną w pamięci odtwarzacza stację.
3. Aby wrócić do menu głównego, naciśnij i przytrzymaj przycisk **MENU**.

Strojenie ręczne

- Naciśnij przycisk **MODE**, aby wejść do podmenu trybu **RADIO**, wybierz opcję **Tryb wyszukiwania**
- Następnie wybierz opcję **Strojenie ręczne**
- Aby rozpocząć ręczne wyszukiwanie stacji radiowych naciśnij krótko przycisk **◀◀** lub **▶▶**
- Wyszukiwanie stacji odbywa się w zakresie częstotliwości od 87MHz do 108MHz (skok co 100KHz).

Obsługa odtwarzacza

Automatyczne wyszukiwanie stacji radiowych

- Naciśnij przycisk **MENU**, aby wejść do podmenu trybu **RADIO**, wybierz opcję **Tryb wyszukiwania**
- Następnie wybierz opcję **Automatyczne wyszukiwanie**
- Aby rozpocząć automatyczne wyszukiwanie stacji radiowych naciśnij i przytrzymaj przycisk **▶▶**.
- Wyszukiwanie zatrzyma się na najbliższej częstotliwości w chwili zwolnienia przycisku.

Zapisywanie częstotliwości radiowych

Podczas słuchania stacji radiowej naciśnij **MENU**, aby wejść do ustawień radia, wybierz opcję **Zapisz stację**. Odtwarzacz zapisze wybraną stację w pamięci odtwarzacza.

Nagrywanie stacji radiowych

Podczas słuchania stacji radiowej naciśnij **MENU**, wybierz opcję **Nagrywaj** i naciśnij przycisk **MENU**, aby rozpocząć nagrywanie bieżącej stacji.
Aby zakończyć nagrywanie naciśnij i przytrzymaj przycisk **MENU**.

Obsługa odtwarzacza

Zdjęcia

Tryb ten umożliwia przeglądanie zdjęć i obrazów w formacie BMP i JPG zapisanych w pamięci odtwarzacza.



Przed rozpoczęciem przeglądania zdjęć, sprawdź stan naładowania akumulatora.

1. Aby rozpocząć przeglądanie zdjęć, w głównym menu wybierz przyciskami ◀◀ / ▶▶ tryb **ZDJĘCIA**.
2. Naciśnij przycisk **MENU**, aby wejść do tego trybu, następnie z listy plików wybierz zdjęcie, które chcesz wyświetlić i naciśnij przycisk ▶■.
3. Aby wrócić do menu głównego, naciśnij i przytrzymaj przycisk **MENU**.

Obsługa odtwarzacza

Teksty

Tryb ten umożliwia wyświetlanie plików tekstowych w formacie TXT zapisanych w pamięci odtwarzacza.



Hi Barbie! Hi Ken! You
wanna go for a ride?
Sure, Ken! Jump in!
I'm a Barbie girl in the
Barbie world. Life in
plastic, it's fantastic.
You can brush my
hair, undress me
everywhere.
Imagination, life is

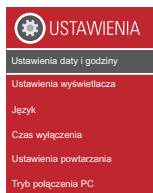
Przed rozpoczęciem wyświetlania plików tekstowych, sprawdź stan naładowania akumulatora.

1. Aby rozpocząć przeglądanie plików .txt, w głównym menu wybierz przyciskami ◀◀ / ▶▶ tryb **TEKSTY**.
2. Naciśnij przycisk **MENU**, aby wejść do tego trybu, następnie z listy plików wybierz zdjęcie, które chcesz wyświetlić i naciśnij przycisk ▶■.
3. Aby wrócić do menu głównego, naciśnij i przytrzymaj przycisk **MENU**.

Obsługa odtwarzacza

Ustawienia

Menu ustawień umożliwia konfigurację odtwarzacza.



Aby dostosować ustawienia odtwarzacza, w głównym menu wybierz przyciskami ◀◀ / ▶▶ wybierz tryb **USTAWIENIA**.

W menu Ustawienia dostępne są następujące opcje:

Ustawienia daty i godziny	Ustaw datę i czas - wykorzystywane przy zapisaniu nagrań głosowych
Ustawienia wyświetlacza	Ustawienia wygaszacza
Język	Wybór języka menu
Czas wyłączenia	Ustawienie czasu, po jakim urządzenie automatycznie się wyłączy
Ustawienia powtarzania	Wybór typów powtarzania
Tryb połączenia PC	Opcje wykorzystywane przy wykorzystaniu partycji pamięci
Pamięć	Całkowita wielkość pamięci, wolna pamięć
Wersja oprogramowania	Wersja oprogramowania
Upgrade oprogramowania	Opcja pozwalająca na przeprowadzenie upgrade'u oprogramowania
Wyjście	Wyjście z menu

Rozwiązywanie problemów

Przed oddaniem sprzętu do serwisu koniecznie sprawdź, czy problemu nie da się usunąć samodzielnie, na podstawie tabeli- Rozwiązywanie problemów.

Jeśli nie możesz znaleźć rozwiązania, zajrzyj na stronę **www.lark.com.pl**

Znajdziesz tam najczęściej zadawane pytania i odpowiedzi na nie, porady serwisu, pliki aktualizacyjne i kontakt ze wsparciem technicznym. Skontaktuj się z serwisem, zanim podejmiesz decyzję o oddaniu sprzętu do naprawy.

Aktualne FAQ i ważne wskazówki znajdziesz na www.lark.com.pl

Jeśli nie znalazłeś rozwiązania problemu w dziale FAQ, zadzwoń do serwisu:
(22) 332 32 56, wyślij e-mail: serwis@lark.com.pl lub faks (22) 332 33 43

Rozwiązywanie problemów

Problem	Możliwa przyczyna
Czarny wyświetlacz	Naładuj akumulator. Ponownie uruchom odtwarzacz.
Brak dźwięku w słuchawkach	Zwiększ głośność. Sprawdź podłączenie słuchawek. Sprawdź, czy gniazdo słuchawkowe nie jest zabrudzone. Sprawdź, czy pliki MP3 nie są uszkodzone (wgraj inne pliki). Sprawdź, czy dźwięk jest słyszalny przez inne słuchawki (być może uszkodzeniu uległy słuchawki)
Dziwne znaki na wyświetlaczu	Sprawdź, jaki język menu wybrano. Zmień język na polski.
Słaba jakość sygnału radiowego	Zmień ustawienie odtwarzacza. Spróbuj złapać lepszy odbiór manipulując słuchawkami- służą one jako antena. Wyłącz urządzenia elektryczne znajdujące się w pobliżu odtwarzania. Sprawdź, czy w okolicy jest dobry sygnał radiowy.
Nie udaje się zgranie plików do pamięci odtwarzacza	Sprawdź, czy kabel USB jest prawidłowo podpięty. Sprawdź poprawność instalacji sterownika. Sprawdź, czy pamięć odtwarzacza nie jest pełna.
Nie da się odtworzyć muzyki	Sformatuj pamięć, zgraj ponownie nieuszkodzone pliki.
Odtwarzacz zawiesił się	Może to być wynikiem wgrania uszkodzonego pliku lub wykonania nieprawidłowej operacji. Wyłącz odtwarzacz i po chwili włącz go ponownie.
Nie da się ustanowić połączenia	Spróbuj podłączyć odtwarzacz bezpośrednio do portu USB lub - w przypadku MP4- poprzez inny kabel USB. Jeżeli problem ustąpił, oznacza to, że uszkodzony jest kabel USB

Dane techniczne

Wymiary	83mm × 40mm × 9mm
Waga	około 33g
Wyświetlacz LCD	Kolorowy 1,8" LCD TFT; 128×160 pikseli
Pamięć	Typu flash 2GB/ 4GB
Częstotliwość próbkowania	8/16/32 KHz
Stopień kompresji	MP3 64kbps~320kbps; WMA 64kbps~384Kbps
Pasma przenoszenia	20Hz - 20KHz
Odstęp sygnału od szumu	≥ 85dB
Poziom zniekształceń liniowych	<0.03%
Obsługiwane typy plików	AMV, MP3, WAV, BMP, JPG, TXT
Praca w temperaturze	od 5° do 35° Celsjusza
Wilgotność w warunkach pracy urządzenia	10%—75%
Połączenie z PC	Złącze USB
Zasilanie	Wbudowany akumulator litowo-jonowy 3.7V Odtwarzanie plików MP3: ok. 6 godzin (zależy np. od temperatury otoczenia itd.)
System operacyjny	Windows 98/SE/ME/2000/XP/Vista, Mac OS 10, Linux 2.4.2

Dane techniczne i wygląd urządzenia mogą zostać zmienione bez wcześniejszego powiadomienia.

© Lark Polska Sp. z o.o.

Kopiowanie całości lub części instrukcji jest zabronione bez wcześniejszej pisemnej zgody właściciela praw autorskich



Przekreślony symbol pojemnika na śmieci oznacza, że na terenie Unii Europejskiej po zakończeniu użytkowania produktu należy się go pozbyć w osobnym, specjalnie od tego przeznaczonym punkcie. Nie należy wyrzucać tych produktów razem z niesortowanymi odpadami komunalnymi.



Lark Polska Sp. z o.o.

tel. (22) 332 32 56, (22) 332 32 57

faks (22) 332 33 43

www.lark.com.pl | e-mail: biuro@lark.com.pl