



# Odtwarzacz MP4

## Instrukcja obsługi



## Dziękujemy za wybór odtwarzacza MP3 LARK CITY i życzymy satysfakcji z jego użytkowania.

Prosimy zapoznać się z niniejszą instrukcją  
przed przystąpieniem do eksploatacji urządzenia.

### Wprowadzenie

Producent zastrzega sobie możliwość wprowadzania zmian w urządzeniu, jak i w instrukcji. Aktualizowane wersje instrukcji będą umieszczane na stronie [www.lark.com.pl](http://www.lark.com.pl).

Prosimy odwoływać się do strony [www.lark.com.pl](http://www.lark.com.pl) w przypadku pytań lub wątpliwości dotyczących obsługi odtwarzacza.

**UWAGA!** Przed pierwszym użyciem naładuj odtwarzacz

### Wskazówki dotyczące bezpieczeństwa i prawidłowej eksploatacji

1. Chroń odtwarzacz przed kurzem, wilgocią, wodą, wysokimi i bardzo niskimi temperaturami oraz silnymi wstrząsami, upadkiem itp.
2. Uderzenie czy wgniecenie obudowy może spowodować poważne, nieodwracalne uszkodzenie odtwarzacza lub baterii.
3. Naładuj baterię, jeżeli:
  - Wskaźnik zużycia baterii wskazuje jej znaczne wyczerpanie
  - Odtwarzacz sam się wyłącza, wyłącza się zaraz po jego włączeniu.
  - Odtwarzacz nie reaguje na naciskanie przycisków.
4. Nie odłączaj odtwarzacza od komputera w trakcie kopiowania, zapisywania czy przenoszenia plików – może to spowodować uszkodzenie danych oraz odtwarzacza!
5. Użytkownik jest zobowiązany do właściwego zabezpieczenia ważnych danych (kopie na różnych nośnikach itp.). Gwarant nie ponosi odpowiedzialności za utratę jakichkolwiek danych spowodowaną nieprawidłowym działaniem odtwarzacza czy jego uszkodzeniem! Ważne dane powinny być archiwizowane na co najmniej dwóch nośnikach!
6. Urządzenie może nie działać z kablem USB innym niż dołączony w komplecie. Może też nie komunikować się z komputerem, jeśli podłączenia dokonasz poprzez przedłużacz USB bądź hub USB.
7. Aby zminimalizować ryzyko utraty danych, chroń urządzenie przed silnymi polami elektromagnetycznymi; nie przechowuj go w pobliżu telewizora, głośników, telefonu komórkowego itp.
8. Chroń słuch. Lekarze ostrzegają, że długotrwałe słuchanie zbyt głośnej muzyki przez słuchawki może uszkadzać słuch.
9. Zachowaj szczególną ostrożność, gdy słuchasz muzyki jadąc na rowerze, prowadząc samochód lub przechodząc przez jezdnię. Odcięcie od zewnętrznych bodźców może grozić niebezpieczeństwem. Staraj się nie słuchać zbyt głośnej muzyki.

### UWAGA!

Odtwarzacz MP3 może być używany jedynie do odtwarzania utworów, do których użytkownik posiada prawa autorskie lub zakupił/otrzymał od właściciela takich praw zgodę na korzystanie z utworu. Użytkownik, który łamie prawa autorskie, może zostać pociągnięty do odpowiedzialności karnej, zgodnie ze stosownymi regulacjami prawnymi

Nie wyrzucaj zużytych baterii razem z niesortowanymi odpadami komunalnymi. Należy je oddać do specjalnego punktu recyklingu. Pojemniki służące do zbioru baterii znajdziesz w większości sklepów oferujących sprzęt elektryczny i elektroniczny.

Prosimy o dokładne zapoznanie się z instrukcją i przestrzeganie zawartych w niej zaleceń.

W związku z ciągłą pracą nad dalszym udoskonalaniem produktu, treść instrukcji i dane produktu mogą w przyszłości ulec zmianie, bez wcześniejszego powiadomienia.

## Cechy produktu

- ⇒ Obsługa formatów MP3 i WMA oraz MTV
- ⇒ Duży, jasny wyświetlacz LCD (1.8") umożliwia przyjemną obsługę i wygodne przeglądanie plików video
- ⇒ Radio UKF (FM)
- ⇒ Możliwość przeglądania zdjęć w formacie JPEG
- ⇒ Funkcja dysku USB współpracuje z systemami Win2000, XP i wyższymi bez konieczności instalowania sterowników
- ⇒ Funkcja dyktafonu
- ⇒ Korektor dźwięku (EQ)  
Pozwala dobrać parametry do rodzaju odtwarzanej muzyki. Dostępne opcje to: Normalnie, Pop, Rock, Klasyka, Jazz, Basy, Własne ustawienie
- ⇒ Funkcje powtarzania
- ⇒ Wbudowane gry
- ⇒ Animowane menu umożliwia łatwą i przyjemną nawigację
- ⇒ Złącze USB 2.0

### UWAGA!

Zastrzegamy sobie możliwość wprowadzania zmian w urządzeniu bez wcześniejszego powiadomienia.

## Zawartość opakowania

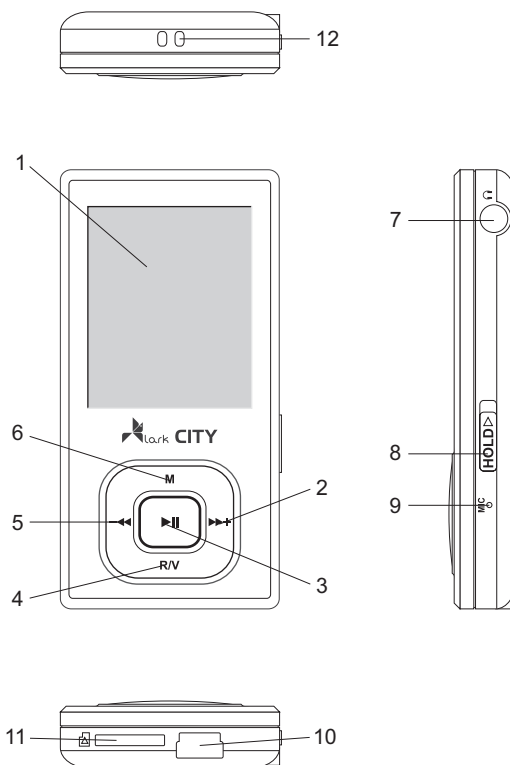
1. Odtwarzacz LARK City
2. Słuchawki stereo
3. Płyta CD z oprogramowaniem i instrukcją obsługi
4. Kabel USB
5. Karta gwarancyjna
6. Skrócona instrukcja obsługi SZYBKI START
7. Ładowarka sieciowa

## Wymagania sprzętowe

- ⇒ Procesor powyżej Pentium 100MHz
- ⇒ System operacyjny Windows 95/98/2000/ME/XP lub wyższy
- ⇒ Port USB
- ⇒ Napęd CD-ROM
- ⇒ Pamięć wolna powyżej 15MB

## Budowa odtwarzacza

1. Wyświetlacz LCD
2. Następny/ Głośność VOL +
3. Włączanie/ Wyłączenie/ Odtwarzanie/ Zatrzymanie
4. Nagrywanie REC/ Powtarzanie
5. Poprzedni/ Głośność VOL -
6. MENU
7. Wejście słuchawek
8. Blokada odtwarzacza
9. Mikrofon
10. Złącze USB
11. Slot kart pamięci
12. Uchwyt na pasek (smycz)



## Ładowanie akumulatora

1. Podłącz odtwarzacz do komputera przy pomocy kabla USB.
2. Czas ładowania wynosi około 3,5 godziny. Po zakończeniu ładowania znaczek procesu ładowania przestanie migać.
3. Jeśli używasz odtwarzacza w czasie jego ładowania, proces ładowania będzie trwał dłużej.
4. Po zakończeniu ładowania lub aby przerwać ładowanie, odłącz kabel USB od urządzenia.  
Urządzenie możesz też ładować z sieci, podłączając zasilacz sieciowy do odtwarzacza i do gniazdka elektrycznego.

### UWAGA!

! Przed pierwszym użyciem odtwarzacza, naładuj akumulator. W czasie ładowania odtwarzacza komputer musi być włączony.

Akumulator możesz wymienić tylko na identyczny.

1. Zwróć się do serwisu w razie konieczności wymiany akumulatora.
2. Nie otwieraj obudowy urządzenia, nie zginiataj akumulatora, nie wrzucaj go do ognia itd. grozi to pożarem lub porażeniem prądem.

### Włączanie odtwarzacza

1. Podłącz słuchawki do portu słuchawek odtwarzacza.
2. Przesuń przełącznik HOLD do pozycji UNLOCK.
3. Naciśnij i przytrzymaj przycisk **PLAY ▶ ||**. Odtwarzacz włączy się i przejdzie do trybu MUZYKA.
4. Krótko naciśnij przycisk **▶ ||**, aby rozpocząć odtwarzanie muzyki.
5. Aby wrócić do menu głównego naciśnij i przytrzymaj przycisk M.  
Aby wstrzymać odtwarzanie lub ponownie je rozpocząć: naciśnij krótko przycisk **PLAY ▶ ||**.  
Aby zmienić utwór: naciśnij krótko przycisk **◀◀ / ▶▶**.  
Aby wyłączyć odtwarzacz: naciśnij i przytrzymaj przycisk **PLAY ▶ ||**.

### Regulacja głośności

W trybie odtwarzania muzyki, filmów lub radia, naciśnij krótko przycisk R/V, a następnie przyciskami **◀◀ / ▶▶** ustaw głośność na żądanym poziomie.

### Kopiowanie, przenoszenie plików MP3

1. Podłącz odtwarzacz do komputera przy pomocy kabla USB (do portu USB).
2. Wyższe systemy Windows (2000, XP) rozpoznają urządzenie jako dodatkowy dysk. Możesz obsługiwać ten dysk w dowolnym menedżerze plików - zapisywać, kopiować, przenosić itp. pliki z dowolnej lokalizacji do pamięci odtwarzacza. Przy pomocy menedżera Mój komputer:
  - Otwórz folder zawierający pliki, które chcesz przenieść do pamięci odtwarzacza.
  - Otwórz folder Mój komputer, znajdź dodatkowy dysk (odtwarzacz mp3)
  - Wybierz pliki do przeniesienia, przeciągnij je do folderu w pamięci odtwarzacza. Możesz też użyć funkcji Kopiuj i Wklej.
3. Aby usunąć pliki z pamięci komputera, użyj polecenia Delete.



### Odlączenie odtwarzacza od komputera.

Jeśli chcesz odłączyć odtwarzacz od komputera po skopiowaniu plików, postępuj zgodnie ze wskazówkami:

1. W systemach Windows 2000/ME/XP wybierz opcję "Bezpieczne usuwanie sprzętu" (ikonka z prawej strony paska zadań), aby wyłączyć urządzenie przed jego fizycznym odłączeniem.
2. Następnie wybierz "Masowe urządzenie magazynujące USB".
3. Naciśnij przycisk Zatrzymaj a następnie Zamknij.
4. Można odłączyć urządzenie od komputera.
5. Przy WIN98/SE możesz odłączyć urządzenie, jeśli na wyświetlaczu odtwarzacza nie miga ikonka FLASH.



### UWAGA!

Nie odłączaj odtwarzacza w czasie transferu plików lub w czasie ich odtwarzania. Nieprawidłowe odłączenie odtwarzacza może spowodować uszkodzenie plików lub odtwarzacza.

## Nawigacja po menu

Przycisk **M**: wejście do głównego menu, podmenu, powrót.

Przyciski (**◀◀** / **▶▶**): przechodzenie między opcjami menu.

Przycisk Play/Pause (**▶** **||**): odtwarzanie, pauza, zatwierdzenie

1. Naciśnij i przytrzymaj przycisk **M**, aby wejść do menu głównego.
2. Przyciskami **◀◀** / **▶▶** wybierz żądaną opcję menu (np. MUZYKA, DYKTAFON, ZDJĘCIA, FILMY, GRY itd.)

## Muzyka

Naciśnij i przytrzymaj przycisk , aby włączyć urządzenie i przejść do trybu MUZYKA (domyślny tryb pracy odtwarzacza), następnie naciśnij krótko przycisk **▶** **||** , aby odtworzyć muzykę.

### Podmenu trybu muzyka

Naciśnij krótko przycisk **M**, aby wejść do podmenu trybu muzycznego i przyciskami / wybierz żądaną opcję menu (np. Powtarzanie, Korektor EQ, 3D, Intro itd.).

#### Powtarzanie

1. Wybierz opcję Powtarzanie i naciśnij krótko przycisk .
2. Naciśnij krótko jeden z przycisków **◀◀** / **▶▶**, aby wybrać żądany tryb powtarzania (opcje: Bez powtarzania, Powtarzanie utworu, Powtarzanie wszystkich, Losowo, Powtarzanie folderu, Powtarzanie losowo folderu).
3. Naciśnij krótko przycisk **▶** **||** , aby zatwierdzić wybór.

#### Korektor EQ

1. Wybierz opcję Korektor EQ i krótko naciśnij przycisk **▶** **||** .
2. Naciśnij krótko przycisk **◀◀** lub **▶▶** , aby wybrać żądany tryb (opcje: Normalnie, Pop, Rock, Klasyka, Jazz, Basy, Własne ustawienie).
3. Naciśnij krótko **▶** **||** , aby zatwierdzić.

#### 3D

1. Wybierz opcję 3D i naciśnij krótko **▶** **||** .
2. Przyciskami **◀◀** / **▶▶** wybierz żądaną opcję (np. Włączone, Wyłączone).
3. Naciśnij krótko **▶** **||** , aby zatwierdzić.

#### Tempo odtwarzania

1. Wybierz opcję Tempo odtwarzania i naciśnij **▶** **||** .
2. Przyciskami **◀◀** / **▶▶** wybierz żądane tempo (np. 1.00X, 1.14X, 1.33X, 0.67X, 0.80X).
3. Naciśnij **▶** **||** , aby zatwierdzić.

#### Intro (odtwarzanie początków utworów od 0 do 15 pierwszych sekund)

1. Wybierz opcję INTRO i naciśnij **▶** **||** .
2. Przyciskami **◀◀** / **▶▶** wybierz żądaną opcję (od "00" do "15" sekund).
3. Naciśnij krótko **▶** **||** , aby zatwierdzić.

#### Przeglądanie plików

1. Wybierz opcję Przeglądanie plików i naciśnij krótko **▶** **||** .
2. Przyciskami **◀◀** / **▶▶** wybierz żądany plik.
3. Naciśnij krótko **▶** **||** , aby odtworzyć wybrany plik

#### Powtarzanie A-B

1. Wybierz opcję A-B i krótko naciśnij przycisk **▶** **||** .
2. Naciśnij krótko R/V , aby wybrać punkt A (startowy), naciśnij ponownie R/V , aby wybrać punkt B (końcowy odcinka powtarzania). Ponowne krótkie naciśnięcie przycisku kasuje tryb powtarzania A-B.

## Plik

1. W menu głównym przyciskami **◀◀ / ▶▶** wybierz opcję PLIK.
2. Naciśnij krótko **▶ ||**.
3. Przyciskami / wybierz żądany plik (muzyczny, video, zdjęcie etc.)
4. Naciśnij krótko przycisk **R/V**, aby usunąć plik, przyciskami **◀◀ / ▶▶** wybierz potwierdzenie lub porzucenie zadania (Tak lub Nie), naciśnij krótko **▶ ||**, aby zatwierdzić operację.  
Naciśnij i przytrzymaj przycisk **M**, aby wrócić do menu głównego.

## Dyktafon

1. W menu głównym przyciskami **◀◀ / ▶▶** wybierz tryb DYKTAFON.
2. Naciśnij krótko **▶ ||**.
3. Przyciskami **◀◀ / ▶▶** wybierz plik głosowy.
4. Naciśnij krótko **▶ ||**, aby odtworzyć plik głosowy
5. Naciśnij krótko przycisk **R/V**, aby wejść w tryb nagrywania.
6. Naciśnij krótko przycisk **M**, aby zapisać nagrany plik. Naciśnij krótko **▶ ||**, aby odtworzyć zapisany plik.
7. W trybie odtwarzania naciśnij krótko przycisk **M**, aby wejść do podmenu (np. Powtarzanie, Tempo odtwarzania, Intro, Nagrywanie, Przegląd plików, Powtarzanie A-B).
8. Naciśnij i przytrzymaj przycisk **M**, aby wrócić do menu głównego

## Ustawienia

1. W menu głównym przyciskami **◀◀ / ▶▶** wybierz opcje USTAWIENIA.
2. Naciśnij krótko **▶ ||**.
3. Przyciskami **◀◀ / ▶▶** wybierz żadaną opcję (opcje: Tryb USB, Zasilanie, Język, Wyświetlacz, Nagrywanie, Narzędzia systemowe, Pamięć).
4. Naciśnij **▶ ||**.

### Tryb USB:

Przyciskami **◀◀ / ▶▶** wybierz tryb USB (MSC lub MTP).

Odtwarzacz może pracować w dwóch różnych trybach USB:

MTP (Media Transfer Protocol) W trybie MTP urządzenie będzie widoczne jako MP3 Player (Lark City) i nie będzie widoczna dodatkowa karta pamięci.

Technologia MTP pozwala w łatwy sposób wgrać na urządzenia przenośne zabezpieczoną muzykę WMA DRM kupowaną w sklepach internetowych.

### MSC (Mass Storage Class)

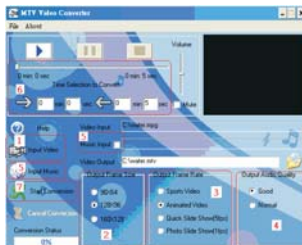
W trybie MSC urządzenie będzie widoczne w folderze „My Computer” („Mój komputer”) jako Removable Drives (Dysk wymienny). Jako osobne dyski wskazywany jest odtwarzacz LARK CITY oraz włożona w gniazdo karta pamięci.

## FILMY

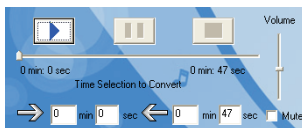
Aby móc odtwarzać filmy video, musisz najpierw skonwertować plik na format odczytywany przez odtwarzacz: MTV.

Kolejne kroki:

1. Kliknij kolumnę „Input Video”, wybierz plik video, który ma zostać skonwertowany.
2. Wybierz opcję rozmiaru ramki: „Output frame size”(Zalecany rozmiar 160X128)
3. Wybierz opcję „Output frame rate”(Zalecane ustawienie to Animated Video).
4. Ustaw jakość audio: „Output Audio Quality”( Zalecana: Good).



- Program MTV video converter pozwala użytkownikowi zastąpić oryginalną ścieżkę dźwiękową klipu dowolnym innym plikiem audio. Aby to zrobić, wybierz opcję "Input Music" i wybierz plik audio, który ma stanowić tło muzyczne klipu. (Jeśli nie chcesz podmieńać muzyki, przejdź punktu 6).
- Program MTV video converter pozwala także skonwertować na format MTV tylko część pliku video, nie jego całość. Aby to zrobić, wprowadź dane fragmentu (czas) do pola "Time selection to convert".



### Aby skonwertować cały plik, przejdź do punktu 7

Aby podejrzeć plik po konwersji, zaznacz okienko MTV Previe i kliknij "Start Preview".



Aby dokonać konwersji bez podglądu, przejdź do punktu 7. Kliknij opcję "Start Conversion", aby dokonać konwersji pliku.

### Odtwarzanie pliku video MTV

- W menu głównym przyciskami **◀◀** / **▶▶** wybierz opcję FILMY.
- Naciśnij krótko **▶** || .
- Naciśnij krótko przycisk **M** , aby wejść do podmenu (np. aby wybrać opcję Powtarzanie), Naciśnij krótko **▶** || , aby wybrać opcję powtarzania (jeśli chcesz, aby klip był powtarzany).
- Przyciskami **◀◀** / **▶▶** wybierz tryb powtarzania (np. Bez powtarzania, Powtarzaj jeden, Wszystkie itp.), naciśnij krótko **▶** || , aby zatwierdzić.
- Wybierz folder "MTPMEDIA" i naciśnij krótko **▶** ||. Wybierz zadany plik MTV do odtworzenia.
- Naciśnij przycisk R/V, aby usunąć plik MTV, przyciskami **◀◀** / **▶▶** zatwierdź lub anuluj operację (Tak lub Nie), naciśnij **▶** || .
- Naciśnij krótko **▶** || , aby odtworzyć plik video.

### EBOOK

- W menu głównym przyciskami **◀◀** / **▶▶** wybierz tryb EBOOK.
- Naciśnij krótko **▶** || .
- Przyciskami **◀◀** / **▶▶** wybierz plik TXT do odczytu.
- Przyciskiem R/V możesz usunąć plik TXT, przyciskami **◀◀** / **▶▶** zatwierdź lub anuluj operację (Tak lub Nie), naciśnij **▶** || .
- Naciśnij krótko **▶** || , aby wybrać żądany plik.
- Przyciskami **◀◀** / **▶▶** przesuwaj strony dokumentu.
- Naciśnij krótko **M** , aby wrócić do katalogu EBOOK.
- Naciśnij i przytrzymaj **M** , aby wrócić do menu głównego .

### UWAGA!

Tryb EBOOK pozwala na przeglądanie jedynie plików .TXT !

### GRY

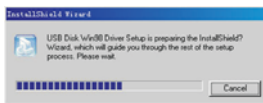
- W menu głównym przyciskami **◀◀** / **▶▶** wybierz tryb GRY.
- Naciśnij krótko **▶** || .
- Przyciskami **◀◀** / **▶▶** wybierz grę (Hungry Snake lub Box Move).
- Naciśnij krótko **▶** || .
- Przyciskami **◀◀** / **▶▶** wybierz żądaną opcję (np. Start, Wprowadzenie, Poziom gry, Historia)
- Naciśnij krótko przycisk **▶** || , naciśnij **M** , wybierz "Kontynuuj" lub "Wyjdź".
- Naciśnij i przytrzymaj przycisk **M** , aby wrócić do menu głównego.

## Instalacja sterownika USB

### UWAGA!

Odłącz odtwarzacz MP3 od komputera w czasie instalacji sterownika USB do systemu Win98 lub Win98SE. Nowsze systemy Windows nie wymagają instalacji żadnych sterowników do obsługi odtwarzacza MP3.

1. Umieść płytę dołączoną do zestawu w napędzie CD ROM komputera.
2. Kliknij "USB Disk Win98".
3. Wybierz język instalacji i kliknij "OK".



4. Naciśnij "Next".



5. Wybierz napęd (G:), kliknij "OK". Po zakończeniu procesu instalacji uruchom ponownie komputer.



## Formatowanie pamięci odtwarzacza

Odtwarzacz pracuje w systemie plików "FAT". Podłącz odtwarzacz do komputera. Zaznacz ikonę oznaczającą odtwarzacz w menedżerze plików (np. Mój komputer), kliknij prawym klawiszem myszy i wybierz opcję "Format". Kliknij polecenie "Start".



## Rozwiązywanie problemów

Przed oddaniem sprzętu do serwisu koniecznie sprawdź, czy problemu nie da się usunąć samodzielnie, na podstawie poniższej tabeli.

Jeśli nie możesz znaleźć rozwiązania, zajrzyj na stronę [www.lark.com.pl](http://www.lark.com.pl)

Znajdziesz tam najczęściej zadawane pytania i odpowiedzi na nie, porady serwisu, pliki aktualizacyjne i kontakt ze wsparciem technicznym. Skontaktuj się z serwisem, zanim podejmiesz decyzję o oddaniu sprzętu do naprawy.

Problem	Możliwa przyczyna
Czarny wyświetlacz	Naładuj akumulator. Ustaw przełącznik w trybie ON.
Brak dźwięku w słuchawkach	Zwiększ głośność. Sprawdź podłączenie słuchawek. Sprawdź, czy gniazdo słuchawkowe nie jest zabrudzone. Sprawdź, czy pliki MP3 nie są uszkodzone (wgraj inne pliki). Sprawdź, czy dźwięk jest słyszalny przez inne słuchawki (być może uszkodzeniu uległy słuchawki)
Dziwne znaki na wyświetlaczu	Sprawdź, jaki język menu wybrano. Zmień język na polski.
Słaba jakość sygnału radiowego	Zmień ustawienie odtwarzacza. Spróbuj złapać lepszy odbiór manipulując słuchawkami- służą one jako antena. Wyłącz urządzenia elektryczne znajdujące się w pobliżu odtwarzania. Sprawdź, czy w okolicy jest dobry sygnał radiowy.
Nie udaje się zgranie plików do pamięci odtwarzacza	Sprawdź, czy kabel USB jest prawidłowo podpięty. Sprawdź poprawność instalacji sterownika. Sprawdź, czy pamięć odtwarzacza nie jest pełna.
Nie da się odtworzyć muzyki	Sformatuj pamięć, zgraj ponownie nieuszkodzone pliki.
Odtwarzacz zawiesił się	Może to być wynikiem wgrania uszkodzonego pliku lub wykonania nieprawidłowej operacji. Wyłącz odtwarzacz i po chwili włącz go ponownie.
Nie da się ustanowić połączenia z komputerem	Prawidłowo podłącz odtwarzacz kablem USB, naciśnij PLAY.

### Uwaga!

Tryb MTP Media Player (MTP)

Tryb MTP współpracuje wyłącznie z Windows Media Player 10. Do synchronizacji plików dźwiękowych za pomocą Windows Media Player 10 należy ustawić tryb MTP.

**Aktualne FAQ i ważne wskazówki znajdziesz na [www.lark.com.pl](http://www.lark.com.pl)**

**Jeśli nie znalazłeś rozwiązania problemu w dziale FAQ, zadzwoń do serwisu:  
(22) 332 33 42 lub (22) 332 33 44, wyślij e-mail: [serwis@olbrycht.pl](mailto:serwis@olbrycht.pl) lub faks (22) 332 33 43.**

## Dane techniczne

Wymiary	89 x 39 x 9mm	
Waga	~35g	
Wyświetlacz LCD	1.8" (128 x 160)	
Pamięć	Typu flash 1GB/ 2GB/ 4GB (w zależności od wersji) Możliwość stosowania kart pamięci	
Wytrzymałość akumulatora	Odtwarzanie plików MP3: ok. 8 godzin* *zależy np. od temperatury otoczenia itd.	
Nagrywanie	Częstotliwość próbkowania	8/16/32 KHz
	Format nagrania	WAV (32Kbps), ACT (8Kbps)
	Czas nagrania	34 godzin (ACT, 512MB)
MP3, WMA, WMV, ASF	Moc max. na wyjściu słuchawkowym	(L) 9mW + (R) 9mW (16 Ohm)
	MP3 bit rate	8Kbps - 340Kbps
	WMA, WMV bit rate	5Kbps - 192Kbps
	Pasma przenoszenia	20Hz - 20KHz
	Odstęp sygnału od szumu	≥ 80dB
	Poziom zniekształceń liniowych	<0.1%
Radio UKF (FM)	Częstotliwości odbioru	76MHz - 88MHz / 87.5MHz - 108 MHz
	Zapis stacji radiowych	20
	Moc max. na wyjściu słuchawkowym	(L) 9mW + (R) 9mW (16 Ohm)
	Odstęp sygnału od szumu	55dB
Formaty plików	MP3, WMA, WMV, SMV	
Praca w temperaturze	od -5° do 40° Celsjusza	
Języki	uproszczony chiński, tradycyjny chiński, japoński, koreański, angielski, francuski, włoski, niemiecki, hiszpański, szwedzki, portugalski, duński, holenderski, rosyjski, czeski, polski, tajski, turecki	
Połączenie z PC	Złącze USB 2.0	
Zasilanie	Wbudowany akumulator litowo- polimerowy	
System operacyjny	Windows 98/SE/ME/2000/XP, Mac OS 10, Linux 2.4.2	

Dane techniczne i wygląd urządzenia mogą zostać zmienione bez wcześniejszego powiadomienia.

### UWAGA!

Wygląd grafiki/ animacji w poszczególnych odtwarzaczach zależy od wersji oprogramowania i może się różnić od przedstawionego w instrukcji!

© LARK POLSKA Sp. z o.o.  
Kopiowanie całości lub części instrukcji jest zabronione bez wcześniejszej pisemnej  
zgody właściciela praw autorskich



Przekreślony symbol pojemnika na śmieci oznacza, że na terenie Unii Europejskiej po zakończeniu użytkowania produktu należy się go pozbyć w osobnym, specjalnie od tego przeznaczonym punkcie. Nie należy wyrzucać tych produktów razem z niesortowanymi odpadami komunalnymi.

CE

LARK POLSKA Sp. z o.o.

tel.: +48 22 332 33 44

fax: +48 22 332 33 43

[www.lark.com.pl](http://www.lark.com.pl) | e-mail: [biuro@lark.com.pl](mailto:biuro@lark.com.pl)

