



Odtwarzacz MP4
Instrukcja obsługi



Dziękujemy za wybór odtwarzacza MP3 LARK ELITE
i życzymy satysfakcji z jego użytkowania.

Prosimy zapoznać się z niniejszą instrukcją
przed przystąpieniem do eksploatacji urządzenia.

Wprowadzenie

Producent zastrzega sobie możliwość wprowadzania zmian w urządzeniu, jak i w instrukcji. Aktualizowane wersje instrukcji będą umieszczane na stronie www.lark.com.pl.

Prosimy odwoływać się do strony www.lark.com.pl w przypadku pytań lub wątpliwości dotyczących obsługi odtwarzacza.

UWAGA! Przed pierwszym użyciem naładuj odtwarzacz

Wskazówki dotyczące bezpieczeństwa i prawidłowej eksploatacji

1. Chroń odtwarzacz przed kurzem, wilgocią, wodą, wysokimi i bardzo niskimi temperaturami oraz silnymi wstrząsami, upadkiem itp.
2. Uderzenie czy wgniecenie obudowy może spowodować poważne, nieodwracalne uszkodzenie odtwarzacza lub baterii.
3. Naładuj baterię, jeżeli:
 - Wskaźnik zużycia baterii wskazuje jej znaczne wyczerpanie
 - Odtwarzacz sam się wyłącza, wyłącza się zaraz po jego włączeniu.
 - Odtwarzacz nie reaguje na naciśnięcie przycisków.
4. Nie odłączaj odtwarzacza od komputera w trakcie kopiowania, zapisywania czy przenoszenia plików – może to spowodować uszkodzenie danych oraz odtwarzacza!
5. Użytkownik jest zobowiązany do właściwego zabezpieczenia ważnych danych (kopie na różnych nośnikach itp.). Gwarant nie ponosi odpowiedzialności za utratę jakichkolwiek danych spowodowaną nieprawidłowym działaniem odtwarzacza czy jego uszkodzeniem! Ważne dane powinny być archiwizowane na co najmniej dwóch nośnikach!
6. Urządzenie może nie działać z kablem USB innym niż dołączony w komplecie. Może też nie komunikować się z komputerem, jeśli podłączenia dokonasz poprzez przedłużacz USB bądź hub USB.
7. Aby zminimalizować ryzyko utraty danych, chroń urządzenie przed silnymi polami elektromagnetycznymi; nie przechowuj go w pobliżu telewizora, głośników, telefonu komórkowego itp.
8. Chroń słuch. Lekarze ostrzegają, że długotrwałe słuchanie zbyt głośnej muzyki przez słuchawki może uszkadzać słuch.
9. Zachowaj szczególną ostrożność, gdy słuchasz muzyki jadąc na rowerze, prowadząc samochód lub przechodząc przez jezdnię. Odcięcie od zewnętrznych bodźców może grozić niebezpieczeństwem. Staraj się nie słuchać zbyt głośnej muzyki.

UWAGA!

Odtwarzacz MP3 może być używany jedynie do odtwarzania utworów, do których użytkownik posiada prawa autorskie lub zakupił/otrzymał od właściciela takich praw zgodę na korzystanie z utworu. Użytkownik, który łamie prawa autorskie, może zostać pociągnięty do odpowiedzialności karnej, zgodnie ze stosownymi regulacjami prawnymi

Nie wyrzucaj zużytych baterii razem z niesortowanymi odpadami komunalnymi. Należy je oddać do specjalnego punktu recyklingu. Pojemniki służące do zbioru baterii znajdziesz w większości sklepów oferujących sprzęt elektryczny i elektroniczny.

Prosimy o dokładne zapoznanie się z instrukcją i przestrzeganie zawartych w niej zaleceń.

W związku z ciągłą pracą nad dalszym udoskonalaniem produktu, treść instrukcji i dane produktu mogą w przyszłości ulec zmianie, bez wcześniejszego powiadomienia.

Cechy produktu

- ⇒ Odczyt plików MP1, MP2, MP3, WMA, WMV, ASF, WAV, SMV (video)
Możliwość konwersji plików VCD, MPG, WMV i DAT do formatu SMV
- ⇒ Duży, jasny wyświetlacz LCD (1.8") umożliwia przyjemną obsługę i wygodne przeglądanie plików video
- ⇒ Możliwość aktualizacji oprogramowania
- ⇒ Radio UKF
- ⇒ Możliwość przeglądania zdjęć w formacie JPEG
- ⇒ Funkcja dysku USB- współpracuje z systemami Win2000, XP i wyższymi bez konieczności instalowania sterowników
- ⇒ Dyktafon
Nagrania głosowe można zapisywać w formacie WMA lub ACT. W trybie odtwarzania nagrań głosowych działa funkcja powtarzania fragmentu nagrania.
- ⇒ Korektor dźwięku (EQ)
Pozwala dobrać parametry do rodzaju odtwarzanej muzyki. Dostępne opcje to rock, pop, klasyka, jazz, basy i bez korekcji.
- ⇒ Tryby odtwarzania
Wykorzystaj tryb powtarzania utworu, folderu, wszystkich utworów i odtwarzania w kolejności losowej.
- ⇒ Oszczędzanie energii
Dla wygody użytkownika urządzenie wyposażono w tryb SLEEP i tryb oszczędzania energii.
- ⇒ Animowane menu umożliwia łatwą i przyjemną nawigację
- ⇒ 2 wejścia na słuchawki
- ⇒ Złącze USB 2.0

UWAGA!

Zastrzegamy sobie możliwość wprowadzania zmian w urządzeniu bez wcześniejszego powiadomienia.

Zawartość opakowania

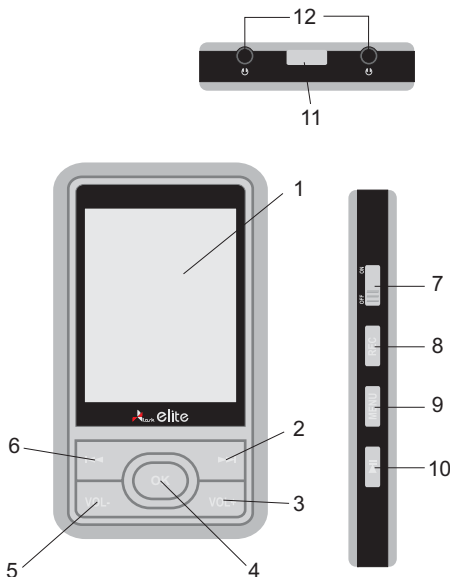
1. Odtwarzacz LARK ELITE
2. Słuchawki stereo
3. Płyta CD z oprogramowaniem i polską instrukcją
4. Kabel USB
5. Karta gwarancyjna
6. Skrócona instrukcja SZYBKI START
7. Ładowarka sieciowa

Wymagania sprzętowe

- ⇒ Procesor powyżej Pentium 100MHz
- ⇒ System operacyjny Windows 95/98/2000/ME/XP lub wyższy
- ⇒ Port USB
- ⇒ Napęd CD-ROM
- ⇒ Pamięć wolna powyżej 15MB

Budowa odtwarzacza

1. Wyświetlacz LCD
2. Następny ►►
3. Głośność VOL +
4. Przycisk OK
5. Głośność VOL -
6. Poprzedni ◀◀
7. Włączanie/ Wyłączenie
8. Nagrywanie REC
9. MENU
10. Odtwarzanie/ Zatrzymanie ►||
11. Złącze USB
12. Wejście słuchawek



Włączanie / wyłączenie odtwarzacza

Włączanie : przesunąć przełącznik POWER (7) do pozycji ON, następnie naciśnij i przytrzymaj przycisk PLAY ► || .

Wyłączenie: przy dowolnym statusie odtwarzacza naciśnij i przytrzymaj przycisk PLAY. Po 2 sekundach odtwarzacz wyłączy się.

Przyciski funkcyjne

Przycisk **PLAY ► ||**: włączanie odtwarzacza (długie naciśnięcie), odtwarzanie (krótkie naciśnięcie) / pauza (krótkie naciśnięcie) i wyłączenie (długie naciśnięcie)

REC: nagrywanie, powtarzanie A-B

MENU: wejście do menu, powrót do menu głównego (długie naciśnięcie)

Przełącznik **ON/OFF**: włączanie i wyłączenie odtwarzacza

Przycisk **OK**: po włączeniu odtwarzacza naciśnij OK, aby wejść do listy utworów, naciśnij i przytrzymaj, aby wrócić do głównego menu

VOL + : zwiększenie głośności odtwarzania, wybór funkcji menu

VOL - : zmniejszenie głośności odtwarzania, wybór funkcji menu

Przycisk Poprzedni ◀◀ (**PREVIOUS**): poprzednia piosenka, szybkie przewijanie wstecz, wybór opcji menu

Przycisk następny ►► (**NEXT**): następna piosenka, szybkie przewijanie do przodu, wybór opcji menu

Wybór opcji menu

W dowolnym statusie naciśnij i przytrzymaj przycisk OK, aby wrócić do menu głównego.

Naciśnij [◀◀/▶▶] lub [VOL+] / [VOL-], aby wybrać opcję, naciśnij [OK], aby wywołać wybraną opcję.

Tryby pracy

MUZYKA: odtwarzanie utworów muzycznych

ZDJĘCIA: przeglądanie zdjęć

VIDEO: odtwarzanie plików video

EBOOK: przeglądanie plików tekstowych

RADIO: Radio UKF (FM)

DYKTAFON: nagrywanie głosu

FOLDERY: zarządzanie plikami

USTAWIENIA: ustawienia systemowe

W dowolnym statusie naciśnij i przytrzymaj przycisk OK, aby opuścić menu wyboru opcji.

Odtwarzanie muzyki

Naciśnij i przytrzymaj przycisk **[OK]**, aby wejść do menu wyboru opcji, naciśnij przycisk **[◀◀]/[▶▶]**; **[OK]**; **[VOL+]** / **[VOL-]**, aby wybrać utwór do odtwarzania.

Aby ponownie wybrać utwór do odtwarzania, naciśnij krótko

[◀◀]/[▶▶]; **[OK]**; **[VOL+]** / **[VOL-]** albo **[OK]**, aby wejść do listy odtwarzania.

Na liście odtwarzania pojawiają się tylko pliki w formacie MP3 i WMA.

Wybierz plik muzyczny do odtworzenia.



Widok ekranu w trakcie odtwarzania muzyki:

Przycisk **PLAY ▶**: odtwarzanie / pauza / stop (krótkie naciśnięcie)

MENU: wejście do menu, powrót do menu głównego (długie naciśnięcie)

Przełącznik **ON/OFF**: włączanie i wyłączenie odtwarzacza

Przycisk **OK**: wejście do listy plików

VOL + / VOL -: potencjometr- dostosowanie głośności

◀◀ / ▶▶: poprzedni / kolejny utwór (krótkie naciśnięcie), przewijanie do przodu / wstecz (długie naciśnięcie)

REC: w trybie odtwarzania muzyki naciśnij REC, aby ustalić startowy punkt fragmentu do powtarzania ("A"), następnie naciśnij REC ponownie, aby ustalić końcowy punkt ("B"). Naciśnij REC, aby skasować powtarzanie.

Tryb powtarzania

Normalnie  Powtórz utwór  Powtórz wszystkie  Losowo 

Korektor EQ

NORMALNIE ⇌ ROCK ⇌ JAZZ ⇌ KLASYKA ⇌ POP ⇌ BASY

Lista plików muzycznych

Na liście pokazane są wszystkie pliki muzyczne i foldery, które zawierają ten format plików.

Nawigacja:

◀◀ / ▶▶: Poprzedni / Następny utwór

[VOL-]: Powrót do poprzedniego folderu

[VOL+]: Wejście do nowego folderu

Naciśnij **OK** lub **PLAY**, aby zatwierdzić wybór utworu i wejść w tryb odtwarzania muzyki

Naciśnij **[VOL+]**, aby wrócić do trybu normalnego odtwarzania utworów po kolei

Przeglądanie zdjęć

W menu głównym wybierz ikonę PHOTO (ZDJĘCIA).
Przeglądanie zdjęć zapisanych w pamięci odtwarzania jest proste i intuicyjne.

Przegląd zdjęć

◀◀ / ▶▶: Nawigacja między kolejnymi fotografiami
OK: Wejść do listy plików



Lista plików

Na liście pokazane są wszystkie pliki JPEG i BMP oraz foldery zawierające pliki w tych formatach.
◀◀ / ▶▶: Poprzedni / Następny plik
[VOL-]: Powrót do poprzedniego folderu
[VOL+]: Wejście do nowego folderu
Naciśnij OK lub PLAY, aby zatwierdzić wybór pliku i wejść w tryb przeglądu zdjęć
Naciśnij [VOL+], aby wrócić do trybu przeglądania zdjęć po kolei



Odtwarzanie plików video

W menu głównym wybierz ikonę VIDEO (FILMY).
VOL + / VOL - : potencjometr- dostosowanie głośności
◀◀ / ▶▶: Nawigacja między kolejnymi plikami video (poprzedni / następny)
[PLAY]: Pauza / Stop
[OK]: Wejście do listy plików i folderów

Lista plików i folderów

Na liście pokazane są wszystkie pliki video i foldery zawierające takie pliki
◀◀ / ▶▶: Poprzedni / Kolejny folder
[VOL-]: Powrót do poprzedniego folderu
[VOL+]: Wejście do nowego folderu
Naciśnij OK, aby zatwierdzić i wejść do listy plików lub listy folderów
Naciśnij [VOL+], aby wrócić do listy plików lub folderów i odtwarzania plików po kolei



UWAGA!

Warunkiem odtworzenia plików video (po konwersji do formatu SMV) jest umieszczenie ich w folderze MVIDEO w pamięci głównej odtwarzacza.

E-BOOK

W menu głównym wybierz ikonę E-BOOK.
Tryb ten pozwala na przeglądanie plików tekstowych

[VOL-]/[VOL+]: Poprzedni / Następny plik
◀◀ / ▶▶: poprzednia / kolejna strona
[OK]: Wejście do listy plików .



Lista plików

Lista pokazuje wszystkie zapisane w pamięci odtwarzacza pliki TXT i foldery zawierające TXT



- ◀ / ▶: Poprzedni / Następny plik
- [VOL-]: Powrót do poprzedniego folderu
- [VOL+]: Wejście do następnego folderu
- [OK]: Naciśnij **OK**, aby zatwierdzić i wejść do przeglądania E-book

Radio UKF

W menu głównym wybierz ikonę RADIO, naciśnij przycisk **OK**, aby wybrać jedną z opcji: Radio, Przeszukuj, Zapisz stację, Usuń stację, Nagrywaj, Głośność.



Naciśnij PLAY, aby wybrać daną opcję:

- Radio:**
Naciśnij **OK**, aby wejść do trybu Radio i przyciskami ◀ / ▶ wybierz kanał radiowy
- Przeszukuj:**
Naciśnij **OK**, aby wejść do trybu Przeszukuj, naciśnij PLAY, aby rozpocząć automatyczne przeszukiwanie lub naciśnij krótko ◀ / ▶, aby ręcznie przeszukiwać zakres.
- Zapisz stację:**
Naciśnij **OK**, aby wejść do trybu Zapisz stację, naciśnij PLAY, aby zatwierdzić operację. Odtwarzacz powiadomi o zakończeniu zapisu komunikatem „Zapisano”.
- Usuń stację:**
Naciśnij **OK**, aby wejść do trybu Usuń stację, naciśnij PLAY, aby zatwierdzić operację i usunąć daną stację z pamięci
- Nagrywaj:**
Podczas słuchania stacji radiowej naciśnij **OK**, wejdź do trybu Nagrywaj i naciśnij PLAY, aby rozpocząć nagrywanie bieżącej stacji. Naciśnij krótko **OK**, aby opuścić tryb nagrywania.

Tryb nagrywania - dyktafon

Wejść do menu głównego i wybierz ikonę DYKTAFON

1. Naciśnij **OK**, rozpocznij nagrywanie głosu.
2. Naciśnij krótko przycisk PLAY, aby wstrzymać nagrywanie, a następnie naciśnij przycisk MENU, aby zatrzymać nagrywanie. Plik głosowy zostanie automatycznie zapisany i będzie mógł być odnaleziony w podmenu NAGRANIA w nawigatorze plików.
3. Odtwarzacz automatycznie wróci do menu głównego.

UWAGA!

1. Pliki z nagraniami głosowymi zostaną automatycznie nazwane V001, V002.....itd.
2. Pliki zapisywane są w formacie WAV.
3. Jeśli zabraknie miejsca w pamięci, urządzenie przerwie nagrywanie.
4. Dostępne są 3 ustawienia jakości pliku głosowego: Wysoka, Średnia, Niska .
5. W czasie nagrywania można używać słuchawek.
6. Prosimy ustawić poziom głośności przed rozpoczęciem nagrywania. Ustawienie zbyt wysokiego poziomu głośności spowoduje pogorszenie jakości nagrania.

Nawigator (Menedżer plików)

W menu głównym wybierz ikonę NAVIGATOR (MENEDŻER PLIKÓW).

1. Naciśnij OK, aby wejść do NAVIGATORA.
2. Przyciskami ◀◀ / ▶▶ wybierz żądany folder.
3. Naciśnij OK, aby wejść do folderu.
4. Przyciskami wybierz żądany ◀◀ / ▶▶ plik muzyczny (film, zdjęcie, plik tekstowy), aby go odtworzyć naciśnij przycisk PLAY.
5. Naciśnij i przytrzymaj przycisk Menu, aby powrócić do menu głównego.



Ustawienia

W menu głównym wybierz ikonę SETUP (USTAWIENIA).

1. Naciśnij OK, aby wejść do menu USTAWIENIA.
2. Przyciskami ◀◀ / ▶▶ wybierz żądaną opcję.
3. Naciśnij OK, aby zatwierdzić wybór.



MENU USTAWIEŃ

Język

Automatyczne wyłączenie

Oszczędzanie energii

Ustawienia nagrywania

Korektor EQ

Powrót

- Język- opcje wyboru języka menu
 - Angielski
 - Polski itd.
 - Powrót

Naciśnij ◀◀ / ▶▶, aby wybrać opcję.

Naciśnij [OK], aby zatwierdzić lub wyjść z menu wyboru języka.

- Automatyczne wyłączenie- dostępne opcje
 - Nieaktywne
 - 2 min.
 - 5 min.
 - 10 min.

Naciśnij ◀◀ / ▶▶, aby wybrać żądaną opcję.

Naciśnij [OK], aby zatwierdzić wybór.

- Oszczędzanie energii
 - Nieaktywne
 - 5 sek.
 - 20 sek.
 - 30 sek.
 - 60 sek.

Naciśnij ◀◀ / ▶▶, aby wybrać żądaną opcję.

Naciśnij [OK], aby zatwierdzić wybór.

□ Ustawienia nagrywania

Jakość nagrania: Wysoka, Średnia, Niska
Mono
Wyjście

Naciśnij **◀◀** / **▶▶**, aby wybrać żądaną opcję.
Naciśnij **[OK]**, aby zatwierdzić wybór.

□ Korektor EQ

Normalnie, Rock, Klasyka, Jazz, Pop, Basy

Naciśnij **◀◀** / **▶▶**, aby wybrać żądaną opcję.
Naciśnij **[OK]**, aby zatwierdzić wybór.

UWAGA!

Dostępne opcje menu USTAWIENIA, zależą od wersji oprogramowania i może się różnić od przedstawionego w instrukcji!

Konwersja plików video na format SMV

Na dołączonej płycie CD znajdziesz program do konwersji plików video na format odczytywany przez odtwarzacz (SMV). Narzędzie to pozwala skonwertować pliki następujących formatów : MEDIA, WMV, MPG, AVI. Programu można użyć w środowisku Windows98, Windows2000 lub WindowsXP. Kliknij " SMV TRANSFORM TOO/SMV.EXE", aby zainstalować program.

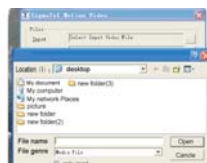
Po instalacji na pulpicie zostanie utworzony skrót do programu: 

Kliknij tę ikonkę, pojawi się ekran:

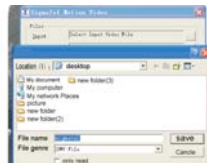


1. Naciśnij przycisk Input i wybierz plik, który chcesz skonwertować.

Wybierz plik do konwersji



2. Wybierz lokalizację, w jakiej ma być zapisany plik po konwersji



3. Kliknij przycisk **Convert**

Po zakończonej konwersji skopiuj pliki SMV do pamięci odtwarzacza. Możesz go teraz odtworzyć.

UWAGA!

- Przed użyciem programu do konwersji upewnij się, że na komputerze zainstalowano DirectX 9.0 lub wyższe. Rekomendowane jest zainstalowanie Windows Media Player 9.0 lub wyższego.
- Jeśli chcesz konwertować pliki DVD, zainstaluj Power DVD lub WinDVD, dla plików rm/rmvb, zainstaluj kodek Realone dla Windows Media Player. Upewnij się, że Windows media player odtwarza pliki rm/rmvb.
- Niektóre pliki AVI to zakodowane pliki Divx. Jeśli konwersja pliku AVI jest niemożliwa, zainstaluj kodeki Divx.
- Jeśli dany plik nie może zostać skonwertowany lub wynik konwersji jest niezadowolający, możliwe, że wystąpił konflikt między kodekami. Odinstaluj część kodeków do konwersji video.
- Jeśli w pliku po konwersji nie ma dźwięku, sprawdź, czy Windows Media Player odtwarza ten sam plik z dźwiękiem. Tylko jeśli Windows Media odtwarza także dźwięk, zostanie on zachowany w pliku po konwersji.
- Wymiary filmu: 128 x 160.

Rozwiązywanie problemów

Przed oddaniem sprzętu do serwisu koniecznie sprawdź, czy problemu nie da się usunąć samodzielnie, na podstawie poniższej tabeli.

Jeśli nie możesz znaleźć rozwiązania, zajrzyj na stronę www.lark.com.pl

Znajdziesz tam najczęściej zadawane pytania i odpowiedzi na nie, porady serwisu, pliki aktualizacyjne i kontakt ze wsparciem technicznym. Skontaktuj się z serwisem, zanim podejmiesz decyzję o oddaniu sprzętu do naprawy.

Problem	Możliwa przyczyna
Czarny wyświetlacz	Naładuj akumulator. Ustaw przełącznik w trybie ON.
Brak dźwięku w słuchawkach	Zwiększ głośność. Sprawdź podłączenie słuchawek. Sprawdź, czy gniazdo słuchawkowe nie jest zabrudzone. Sprawdź, czy pliki MP3 nie są uszkodzone (wgraj inne pliki). Sprawdź, czy dźwięk jest słyszalny przez inne słuchawki (być może uszkodzeniu uległy słuchawki)
Dziwne znaki na wyświetlaczu	Sprawdź, jaki język menu wybrano. Zmień język na polski.
Słaba jakość sygnału radiowego	Zmień ustawienie odtwarzacza. Spróbuj złapać lepszy odbiór manipulując słuchawkami- służą one jako antena. Wyłącz urządzenia elektryczne znajdujące się w pobliżu odtwarzania. Sprawdź, czy w okolicy jest dobry sygnał radiowy.

Problem	Możliwa przyczyna
Nie udaje się zgranie plików do pamięci odtwarzacza	Sprawdź, czy kabel USB jest prawidłowo podpięty. Sprawdź poprawność instalacji sterownika. Sprawdź, czy pamięć odtwarzacza nie jest pełna.
Nie da się odtworzyć muzyki	Sformatuj pamięć, zgraj ponownie nieuszkodzone pliki.
Odtwarzacz zawiesił się	Może to być wynikiem wgrania uszkodzonego pliku lub wykonania nieprawidłowej operacji. Wyłącz odtwarzacz i po chwili włącz go ponownie.
Nie da się ustawić połączenia z komputerem	Prawidłowo podłącz odtwarzacz kablem USB, naciśnij PLAY.

UWAGA!

Warunkiem odtworzenia plików video (po konwersji do formatu SMV) jest umieszczenie ich w folderze MVIDEO w pamięci głównej odtwarzacza.

Aby odtwarzane mogły być pliki graficzne, należy je umieścić w folderze o nazwie PHOTO. Pliki tekstowe z kolei muszą się znaleźć w folderze EBOOK.

Odtwarzacz pozwala na umieszczenie w pamięci dowolnej liczby plików.mp3 (do granicy pamięci odtwarzacza)

Jednakże warunkiem odtworzenia tych plików przez odtwarzacz jest nieprzekroczenie liczby 199 plików w jednym folderze, czyli np.:

1. folder o nazwie np. MUZYKA = 199 plików
2. folder o nazwie np. MUZYKA2 = 199 plików
3. folder o nazwie np. MUZYKA3 = 86 plików
4. folder o nazwie np. MUZYKA4 = 45 plików

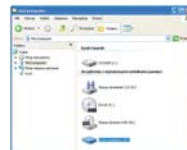
Razem 529 plików.

UWAGA!

Wszystkie inne pliki .mp3 znajdujące się w pamięci głównej odtwarzacza (nie w folderach tylko „luzem”) nie zostaną odczytane przez odtwarzacz.

Podłączenie odtwarzacza do komputera

Po podłączeniu odtwarzacza do komputera przy pomocy kabla USB zostanie on wykryty automatycznie jako dysk zewnętrzny (systemy Win 2000 i wyższe bez sterowników, Win98 po instalacji sterowników. Mac OS 10.3 i wyższe, Linux Redhat 8.0 i wyższe - bez sterowników). W czasie podłączenia do komputera odtwarzacz jest zasilany przez złącze USB.



Odlączenie odtwarzacza do komputera

Jeśli chcesz odłączyć odtwarzacz od komputera po skopiowaniu plików, postępuj zgodnie ze wskazówkami:

1. W systemach Windows 2000/ME/XP wybierz opcję "Bezpieczne usuwanie sprzętu" (ikonka z prawej strony paska zadań), aby wyłączyć urządzenie przed jego fizycznym odłączeniem.
2. Następnie wybierz "Masowe urządzenie magazynujące USB".
3. Naciśnij przycisk Zatrzymaj a następnie Zamknij.
4. Można odłączyć urządzenie od komputera.
5. Przy WIN98/SE możesz odłączyć urządzenie, jeśli na wyświetlaczu odtwarzacza nie miga ikonka FLASH.



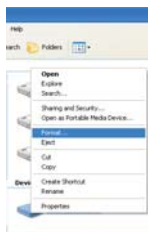
Kopiowanie, przenoszenie plików

1. Podłącz odtwarzacz do komputera przy pomocy kabla USB (do portu USB).
2. Wyższe systemy Windows (2000, XP) rozpoznają urządzenie jako dodatkowy dysk. Możesz obsługiwać ten dysk w dowolnym menedżerze plików zapisywać, kopiować, przenosić itp. pliki z dowolnej lokalizacji do pamięci odtwarzacza. Przy pomocy menedżera Mój komputer:
 - Otwórz folder zawierający pliki, które chcesz przenieść do pamięci odtwarzacza.
 - Otwórz folder Mój komputer, znajdź dodatkowy dysk (odtwarzacz mp3)
 - Wybierz pliki do przeniesienia, przeciągnij je do folderu w pamięci odtwarzacza. Możesz też użyć funkcji Kopiuj i Wklej.
3. Aby usunąć pliki z pamięci komputera, użyj polecenia Delete.



Formatowanie pamięci odtwarzacza

Odtwarzacz pracuje w systemie plików "FAT". Podłącz odtwarzacz do komputera. Zaznacz ikonę oznaczającą odtwarzacz w menedżerze plików (np. Mój komputer), kliknij prawym klawiszem myszy i wybierz opcję "Format". Kliknij polecenie "Start".



Ładowanie akumulatora

1. Podłącz odtwarzacz do komputera przy pomocy kabla USB.
2. Czas ładowania wynosi około 3,5 godziny. Po zakończeniu ładowania znaczek procesu ładowania przestanie migać.
3. Jeśli używasz odtwarzacza w czasie jego ładowania, proces ładowania będzie trwał dłużej.
4. Po zakończeniu ładowania lub aby przerwać ładowanie, odłącz kabel USB od urządzenia.
Urządzenie możesz też ładować z sieci, podłączając zasilacz sieciowy do odtwarzacza i do gniazdka elektrycznego.

UWAGA!

1. Przed pierwszym użyciem odtwarzacza, naładuj akumulator. W czasie ładowania odtwarzacza komputer musi być włączony.

Akumulator możesz wymienić tylko na identyczny.

1. Zwróć się do serwisu w razie konieczności wymiany akumulatora.
2. Nie otwieraj obudowy urządzenia, nie zgniataj akumulatora, nie wrzucaj go do ognia itd. grozi to pożarem lub porażeniem prądem.

Dane techniczne

Wymiary	70.8 x 40.2 x 14.2mm	
Waga	30g	
Wyświetlacz LCD	1.8"	
Połączenie z PC	Złącze USB 2.0	
Pamięć	Typu flash 512MB ~ 2GB (w zależności od wersji)	
Wytrzymałość akumulatora	Odtwarzanie plików MP3: ok. 8 godzin* *zależy np. od temperatury otoczenia itd.	
Nagrywanie	Częstotliwość próbkowania	8/16/32 KHz
	Format nagrania	WAV (32Kbps)
	Czas nagrania	~38 godzin (512MB)
Pasma przenoszenia	20Hz - 20KHz	
Odstęp sygnału od szumu	≥ 80dB	
Poziom zniekształceń liniowych	<0.1%	
Radio FM	Częstotliwości odbioru	76MHz - 88MHz / 87.5MHz - 108 MHz
	Zapis stacji radiowych	20
	Odstęp sygnału od szumu	55dB
Formaty plików	MP3, WMA, WMV, SMV	
Praca w temperaturze	od -5° do 40° Celsjusza	
Języki	uproszczony chiński, tradycyjny chiński, japoński, koreański, angielski, francuski, włoski, niemiecki, hiszpański, szwedzki, portugalski, duński, holenderski, rosyjski, czeski, polski, tajski, turecki	
System operacyjny	Windows 98/SE/ME/2000/XP, Mac OS 10, Linux 2.4.2	

Dane techniczne i wygląd urządzenia mogą zostać zmienione bez wcześniejszego powiadomienia.

Aktualne FAQ i ważne wskazówki znajdziesz na www.lark.com.pl

Jeśli nie znalazłeś rozwiązania problemu w dziale FAQ, zadzwoń do serwisu: (22) 332 33 44, wyślij e-mail: serwis@olbrycht.pl lub faks (22) 332 33 43.

UWAGA!

Wygląd grafiki/ animacji w poszczególnych odtwarzaczach zależy od wersji oprogramowania i może się różnić od przedstawionego w instrukcji!

© LARK POLSKA Sp. z o.o.

Kopiowanie całości lub części instrukcji jest zabronione bez wcześniejszej pisemnej zgody właściciela praw autorskich



Przekreślony symbol pojemnika na śmieci oznacza, że na terenie Unii Europejskiej po zakończeniu użytkowania produktu należy się go pozbyć w osobnym, specjalnie od tego przeznaczonym punkcie. Nie należy wyrzucać tych produktów razem z niesortowanymi odpadami komunalnymi.

CE

LARK POLSKA Sp. z o.o.

tel.: +48 22 332 33 44

fax: +48 22 332 33 43

www.lark.com.pl | e-mail: biuro@lark.com.pl

