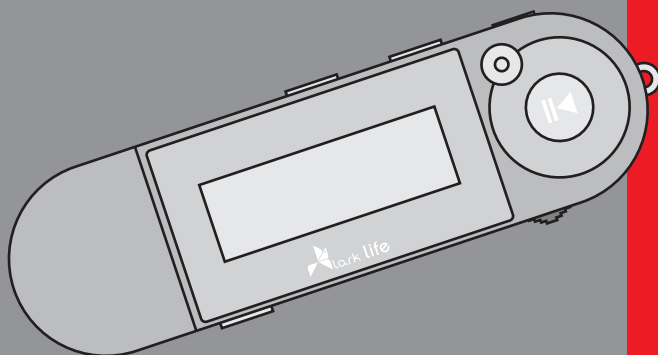




Odtwarzacz MP3  
Instrukcja obsługi



Dziękujemy za wybór odtwarzacza MP3 Lark Life  
i życzymy satysfakcji z jego użytkowania.

Prosimy zapoznać się z niniejszą instrukcją  
przed przystąpieniem do eksploatacji urządzenia.

## Wprowadzenie

Producent zastrzega sobie możliwość wprowadzania zmian w urządzeniu, jak i w instrukcji. Aktualizowane wersje instrukcji będą umieszczane na stronie [www.lark.com.pl](http://www.lark.com.pl).

Prosimy odwoływać się do strony [www.lark.com.pl](http://www.lark.com.pl) w przypadku pytań lub wątpliwości dotyczących obsługi odtwarzacza.

## Wskazówki dotyczące bezpieczeństwa i prawidłowej eksploatacji

1. Chronić odtwarzacz przed kurzem, wilgocią, wodą, wysokimi i bardzo niskimi temperaturami oraz silnymi wstrząsami, upadkiem itp.
2. Uderzenie czy wgniecenie obudowy może spowodować poważne, nieodwracalne uszkodzenie odtwarzacza lub baterii.
3. Wymień baterię, jeżeli:
  - Wskaźnik zużycia baterii wskazuje jej znaczne wyczerpanie.
  - Odtwarzacz sam się wyłącza, wyłącza się zaraz po jego włączeniu.
  - Odtwarzacz nie reaguje na naciśnięcie przycisków.
4. Nie odłączaj odtwarzacza od komputera w trakcie kopiowania, zapisywania czy przenoszenia plików- może to spowodować uszkodzenie danych oraz odtwarzacza!
5. Użytkownik jest zobowiązany do właściwego zabezpieczenia ważnych danych (kopie na różnych nośnikach itp.). Gwarant nie ponosi odpowiedzialności za utratę jakichkolwiek danych spowodowaną nieprawidłowym działaniem odtwarzacza czy jego uszkodzeniem! Ważne dane powinny być archiwizowane na co najmniej dwóch nośnikach!
6. Urządzenie może nie działać z kablem USB innym niż dołączony w komplecie. Może też nie komunikować się z komputerem, jeśli podłączenia dokonasz poprzez przedłużacz USB bądź hub USB.
7. Aby zminimalizować ryzyko utraty danych, chronić urządzenie przed silnymi polami elektromagnetycznymi; nie przechowuj go w pobliżu telewizora, głośników, telefonu komórkowego itp.
8. Chronić słuch. Lekarze ostrzegają, że długotrwałe słuchanie zbyt głośnej muzyki przez słuchawki może uszkadzać słuch.
9. Zachowaj szczególną ostrożność, gdy słuchasz muzyki jadąc na rowerze, prowadząc samochód lub przechodząc przez jezdnię. Odcięcie od zewnętrznych bodźców może grozić niebezpieczeństwem. Staraj się nie słuchać zbyt głośnej muzyki.

### Uwaga:

Odtwarzacz MP3 może być używany jedynie do odtwarzania utworów, do których użytkownik posiada prawa autorskie lub zakupił/otrzymał od właściciela takich praw zgodę na korzystanie z utworu. Użytkownik, który łamie prawa autorskie, może zostać pociągnięty do odpowiedzialności karnej, zgodnie ze stosownymi regulacjami prawnymi.

Nie wyrzucaj zużytych baterii razem z niesortowanymi odpadami komunalnymi. Należy je oddać do specjalnego punktu recyklingu.

Pojemniki służące do zbioru baterii znajdziesz w większości sklepów oferujących sprzęt elektryczny i elektroniczny.

Prosimy o dokładne zapoznanie się z instrukcją i przestrzeganie zawartych w niej zaleceń.

W związku z ciągłą pracą nad dalszym udoskonalaniem produktu, treść instrukcji i dane produktu mogą w przyszłości ulec zmianie, bez wcześniejszego powiadomienia.

## Cechy produktu

- ⇒ Obsługa formatów MP3, WMA i WAV
- ⇒ Duży, jasny wyświetlacz LCD (128x32') umożliwi przyjemną obsługę
- ⇒ Funkcja dysku USB - współpracuje z systemami Win2000, XP i wyższymi bez konieczności instalowania sterowników
- ⇒ Funkcja dyktafonu
- ⇒ Korektor dźwięku (EQ)  
Pozwala dobrać parametry do rodzaju odtwarzanej muzyki. Dostępne opcje to: Normalnie, Pop, Rock, Klasyka, Jazz, Basy,
- ⇒ Różne opcje powtarzania
- ⇒ Automatyczne wyłączenie po zadanym czasie
- ⇒ Obsługa tagów ID3 - wyświetla nazwę utworu, wykonawcę poprzez wykorzystanie informacji zapisanych w pliku
- ⇒ Lyrics - pokazuje tekst z aktualnego nagrania w czasie odtwarzania
- ⇒ Funkcja Hold- blokada przycisków
- ⇒ Funkcja książki telefonicznej (opcjonalnie)
- ⇒ Złącze USB

### Uwaga:

Zastrzegamy sobie możliwość wprowadzania zmian w urządzeniu bez wcześniejszego powiadomienia.

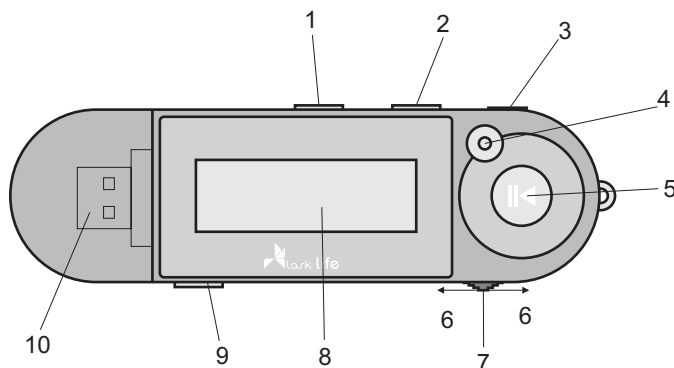
## Zawartość opakowania

1. Odtwarzacz Lark Life
2. Słuchawki stereo
3. Płyta CD z oprogramowaniem i pełną instrukcją obsługi
4. Kabel USB
5. Karta gwarancyjna
6. Skrócona instrukcja obsługi SZYBKI START
7. 1 bateria typu AAA (LR03)

## Wymagania sprzętowe

- ⇒ Procesor powyżej Pentium 100MHz
- ⇒ System operacyjny Windows 95/98/2000/ME/XP lub wyższy
- ⇒ Port USB
- ⇒ Napęd CD-ROM
- ⇒ Pamięć wolna powyżej 15MB

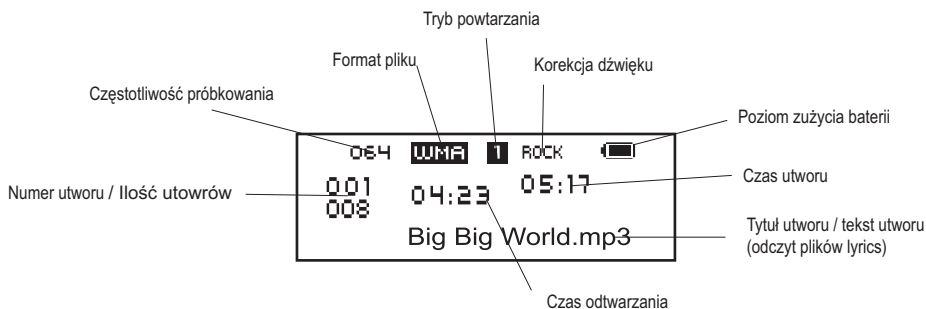
## Budowa odtwarzacza



1. Zmniejszenie głośności
2. Zwiększenie głośności
3. Wejście słuchawek
4. Nagrywanie
5. Włączanie/ Odtwarzanie/ Zatrzymanie/ Wyłączenie
6. Joystick- Następny/ Poprzedni
7. Joystick- Mode/ Menu
8. Wyświetlacz LCD
9. Hold (blokada przycisków)
10. Złącze USB

## Wygląd wyświetlacza

**Uwaga:** Wygląd poszczególnych ekranów zależy od wersji oprogramowania i może się różnić od przedstawionego w instrukcji



## Podstawowe operacje

### • Włączanie odtwarzacza i odtwarzanie muzyki

Aby włączyć odtwarzacz :

1. Umieść baterię AAA w zasobniku na baterię. Zamknij pokrywkę zasobnika.
2. Umieść złącze słuchawek w gnieździe słuchawkowym.
3. Przesuń przełącznik HOLD do pozycji odblokowanej.
4. Naciśnij i przytrzymaj przycisk **PLAY ▶ ||** , aby włączyć odtwarzacz. Odtwarzacz przejdzie automatycznie do trybu MUZYKA.
5. Naciśnij krótko przycisk **PLAY ▶ ||** , aby rozpocząć odtwarzanie muzyki.
6. Powrót do menu głównego: naciśnij i przytrzymaj przycisk **MODE**.

## Przyciski funkcyjne

**PLAY ▶ ||**: Zasilanie /Play/Pause/Stop: włączanie odtwarzacza, wyłączenie, PLAY, PAUZA, STOP.

W dalszej części instrukcji ten przycisk nazywany będzie skrótowo PLAY.

**Joystick MODE**: wejście do menu/ powtórzenie/ zatwierdzenie wyboru

**Joystick MODE**: ▶▶ | [następny]: przewijanie naprzód, następna opcja menu, szybkie przewijanie

**Joystick MODE**: | ◀◀ [poprzedni] przewijanie wstecz, poprzednia opcja menu

**VOL +**: głośniej

**VOL -**: ciszej

Przyciski spełniają różne funkcje w zależności od tego, czy przyciska się je krótko, czy długo. W instrukcji "naciśnięcie przycisku" oznacza krótkie naciśnięcie, chyba że wyraźnie zaznaczono, że chodzi o naciśnięcie i przytrzymanie przycisku (czyli „długie przyciśnięcie”).

Krótkie naciśnięcie: przyciśnij przycisk, efekt będzie widoczny natychmiast.

Długie przyciśnięcie: przytrzymaj przycisk przez 1-2 sekundy, po tym czasie odtwarzacz zareaguje na polecenie.

### • Kopiowanie, przenoszenie plików MP3

1. Podłącz odtwarzacz do komputera przy pomocy kabla USB (do portu USB).
2. Wyższe systemy Windows (2000, XP) rozpoznają urządzenie jako dodatkowy dysk. Możesz obsługiwać ten dysk w dowolnym menedżerze plików: zapisywać, kopiować, przenosić itp. pliki z dowolnej lokalizacji do pamięci odtwarzacza. Przy pomocy menedżera Mój komputer:

- Otwórz folder zawierający pliki, które chcesz przenieść do pamięci odtwarzacza.
- Otwórz folder Mój komputer, znajdź dodatkowy dysk (odtwarzacz mp3)
- Wybierz pliki do przeniesienia, przeciągnij je do folderu w pamięci odtwarzacza. Możesz też użyć funkcji Kopiuj i Wklej.
- Aby usunąć pliki z pamięci odtwarzacza, użyj polecenia Delete.



### • Odłączanie odtwarzacza od komputera.

Jeśli chcesz odłączyć odtwarzacz od komputera po skopiowaniu plików, postępuj zgodnie ze wskazówkami:

1. W systemach Windows 2000/ME/XP wybierz opcję "Bezpieczne usuwanie sprzętu" (ikonka z prawej strony paska zadań), aby wyłączyć urządzenie przed jego fizycznym odłączeniem.
2. Następnie wybierz "Masowe urządzenie magazynujące USB".
3. Naciśnij przycisk Zatrzymaj a następnie Zamknij.
4. Można odłączyć urządzenie od komputera.
5. Przy WIN98/SE możesz odłączyć urządzenie, jeśli na wyświetlaczu odtwarzacza nie miga ikonka FLASH.



### Uwaga:

Nie odłączaj odtwarzacza w czasie transferu plików lub w czasie ich odtwarzania. Nieprawidłowe odłączenie odtwarzacza może spowodować uszkodzenie plików lub odtwarzacza.

## Menu główne

### • Jak wejść do menu głównego

Do menu można wejść na trzy sposoby:

1. Po włączeniu zasilania odtwarzacz MP3 pokazuje menu główne.
2. Po wyłączeniu zasilania: przytrzymaj naciśnięty przycisk PLAY, odtwarzacz pokaże interfejs, który był aktywny w chwili wyłączenia. Jeżeli nie pokazuje on menu głównego, w celu wejścia do menu głównego przytrzymaj naciśnięty przycisk MODE.
3. W dowolnym podmenu w celu wejścia do menu głównego przytrzymaj naciśnięty przycisk MODE.

### • Jak wejść do różnych trybów

Interfejs menu głównego oferuje różne opcje, które odpowiadają różnym trybom działania. Każda opcja posiada odpowiadającą jej ikonę oraz tekst. Ikona aktualnie wybranej pozycji miga. W celu wybrania innej ikony użyj **Joystick** przesuwając go do pozycji ►► | [następny]: przewijanie naprzód lub | ◀◀ [poprzedni] przewijanie wstecz. W celu wejścia do jednego z poniższych trybów naciśnij przycisk MODE.

Tryb MUZYKA: Odtwarza muzykę zapisaną w różnych formatach: MP3, WMA, ASF oraz WAV.

Tryb DYKTAFONU: Wykonuje funkcję nagrywania przez wbudowany mikrofon.

Tryb NAGRANIA GŁOSOWE: Odtwarza pliki głosowe, realizuje funkcję powtarzania, funkcję powtarzania z czytaniem oraz funkcję kontrastu.

Tryb KSIĄŻKA TELEFONICZNE: Przeszukiwanie książki telefonicznej.

Tryb USTAWIENIA: Zmienia parametry systemu, pokazuje informacje o odtwarzaczu oraz aktualizuje oprogramowanie odtwarzacza.

#### **Uwaga:**

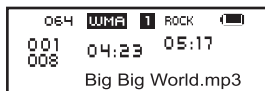
Po wyłączeniu odtwarzacz MP3 zapamiętuje, a po ponownym włączeniu pokazuje interfejs, który był aktywny w chwili wyłączenia.

#### **Wskazówki:**

W każdym podmenu przytrzymanie naciśniętego przycisku MODE powoduje przejście do menu głównego. Naciśnięcie przycisku PLAY powoduje szybki powrót do wyższego poziomu menu.

## Odtwarzanie muzyki tryb MUZYKA

Interfejs trybu muzycznego jest następujący:



### • Jak odtwarzać muzykę

1. Podłącz słuchawki, wkładając ich złączkę do odpowiedniego gniazdka odtwarzacza.
2. Upewnij się, że przycisk HOLD jest w położeniu zwolnionej blokady.
3. W celu włączenia odtwarzacza przytrzymaj naciśnięty przycisk PLAY; odtwarzacz pokaże interfejs pozostawiony przy ostatnim wyłączeniu. Jeżeli jest to menu główne, przyciskami PREV/NEXT (poprzednie/następne) wybierz tryb MUZYKA. Jeżeli jest to inny interfejs, przytrzymaj naciśnięty przycisk MODE w celu wejścia do menu głównego, a następnie przyciskami PREV/NEXT (poprzednie/następne) wybierz tryb MUZYKA.
4. W celu potwierdzenia naciśnij przycisk MODE, wejdź do trybu MUZYKA, naciśnij przycisk PLAY, aby rozpocząć odtwarzanie muzyki. Podczas odtwarzania muzyki naciśnięcie przycisku PLAY powoduje zatrzymanie odtwarzania pauzę.
5. W stanie zatrzymania/odtwarzania - stop/play, naciśnięcie przycisku PREV/NEXT powoduje zmianę kolejnych utworów:  
Naciśnięcie przycisku PREV: wybiera poprzedni utwór  
Naciśnięcie przycisku NEXT: wybiera następny utwór
6. Regulacja siły głosu  
Naciskanie VOL+ zgłośnia odtwarzacz, a naciśnięcie VOL- scisza
7. Przytrzymując naciśnięty przycisk MODE można powrócić do menu głównego.

### Wskazówki:

Podczas odtwarzania muzyki przytrzymanie naciśniętego przycisku PREV lub NEXT włącza funkcję szybkiego przeszukiwania do przodu lub do tyłu.

### Uwaga:

Odtwarzacz automatycznie wyłącza się po czasie podanym w: Ustawienia/Ustawienia wyłączenia/Tryb oszczędzania energii). Funkcja wyłączana nie działa, kiedy odtwarzana jest muzyka lub nagrywany jest głos.

#### • Funkcje efektów dźwiękowych

1. W trybie odtwarzania muzyki naciśnij przycisk MODE, aby wejść do podmenu odtwarzania.
2. Przyciskami PREV/NEXT wybierz menu efektów dźwiękowych ("Sound Effect Mode").
3. Naciśnij przycisk MODE.
4. Naciskając przyciski PREV/NEXT wybierz żądany efekt dźwiękowy, dla potwierdzenia naciśnij przycisk MODE.

#### • Synchroniczne wyświetlanie tekstu

Odtwarzacz obsługuje pliki tekstu piosenki w formacie LRC i odtwarza synchronicznie piosenkę i tekst. Pliki z tekstami można pobrać ze stron internetowych, np. "My Favorite Lyrics". Pamiętaj, aby zachować nazwę tekstu zgodną z nazwą pliku piosenki, np.:

Nazwa pliku piosenki: Ah Du - Night Breaking.mp3

Wtedy nazwa pliku tekstu jest następująca: Ah Du - Night Breaking.lrc

Jeżeli aktualna piosenka posiada pasujący plik tekstu, ikona "" w górnym lewym rogu ekranu trybu muzyki zmieni się na "", a odtwarzacz będzie automatycznie wyświetlał tekst, odtwarzając muzykę.

#### • Kontynuacja od punktu przerwania

Odtwarzacz MP3 zapamiętuje miejsce, w którym muzyka została zatrzymana i wyświetla ostatnio pozostawiony interfejs, czekając w punkcie ostatnio pozostawionym na ponowne uruchomienie odtwarzania. Po ponownym naciśnięciu przycisku PLAY, muzyka rozpocznie się od tego punktu.

#### • Jak dodać piosenkę

Plik muzyczny może być dodany do pamięci odtwarzacza za pomocą komputera. Podłącz prawidłowo odtwarzacz do komputera i dodaj plik do pamięci odtwarzacza poprzez operacje kopiowania i wklejania. Patrz również rozdział zatytułowany "Używanie dysku USB".

#### • Jak usunąć piosenkę

1. W trybie odtwarzania muzyki wybierz plik, który ma być usunięty i naciśnij przycisk MODE.
2. Przyciskami PREV/NEXT wybierz opcję USUŃ PLIK lub USUŃ WSZYSTKIE. Naciśnij przycisk MODE, aby potwierdzić.
3. Przyciskami PREV/NEXT wybierz TAK, naciśnij przycisk MODE w celu usunięcia pliku. Wybierz NIE i naciśnij przycisk MODE, aby zrezygnować z usunięcia pliku.  
Po usunięciu pliku przy użyciu komputera bezpiecznie usuń sprzęt USB (kliknij „Bezpieczne usuwanie sprzętu USB” na pasku zadań). W przeciwnym wypadku może nastąpić nieoczekiwane usunięcie plików.

### Uwaga:

Wybranie polecenia USUŃ WSZYSTKIE spowoduje usunięcie wszystkich piosenek z odtwarzacza MP3.

#### • Zmiana aktualnego folderu odtwarzacza

Gdy plików z piosenkami jest wiele, mogą one być zapisane w różnych folderach. W celu zmiany aktualnego folderu odtwarzania użyj funkcji głównego folderu dysku. Szczegółowy opis znajduje się również w rozdziale zatytułowanym „Używanie Głównego Folderu Dysku”.

#### • Jak wybrać tryb odtwarzania

Podczas odtwarzania muzyki i odtwarzania pliku głosowego można wybrać inny tryb odtwarzania, np. odtwarzanie powtarzalne, cykliczne.

Procedura obsługi jest następująca:

1. W stanie odtwarzania muzyki, naciśnij przycisk MODE w celu wejścia do podmenu odtwarzania.
2. Przyciskami PREV/NEXT wybierz menu trybu odtwarzania - "Play Mode".
3. Naciśnij przycisk MODE w celu wejścia do menu trybu odtwarzania - "Play Mode".
4. Przyciskami PREV/NEXT wybierz żądany tryb odtwarzania, dla potwierdzenia naciśnij przycisk MODE.

### Szczegóły trybów odtwarzania

Normalnie - Po zakończeniu odtwarzania wszystkich plików muzycznych i głosowych w aktualnym folderze, odtwarzacz przechodzi do plików w następnym folderze aż do zakończenia odtwarzania wszystkich plików.

Powtarzaj jeden - Odtwarza powtarza aktualnie wybrany plik muzyczny lub głosowy.

Folder - Odtwarza kolejno wszystkie pliki muzyczne i głosowe w tym folderze.

Powtórz folder - Odtwarza cyklicznie wszystkie pliki muzyczne i głosowe we wszystkich folderach.

Powtórz wszystko - Odtwarza cyklicznie wszystkie pliki muzyczne i głosowe we wszystkich folderach.

Losowo - Odtwarza losowo wszystkie pliki muzyczne i głosowe z aktualnego folderu.

Intro - Odtwarza kolejno początkowe 10 sekund wszystkich plików muzycznych i głosowych w aktualnym folderze.

### Wskazówki:

Podczas odtwarzania głosu wymienione wyżej funkcje również działają.

### • Regulacja tempa odtwarzania

Podczas odtwarzania pliku muzycznego można wybrać inną prędkość odtwarzania, np. szybciej, wolniej (działa tylko przy plikach MP3 lub WMA).

Procedura obsługi jest następująca:

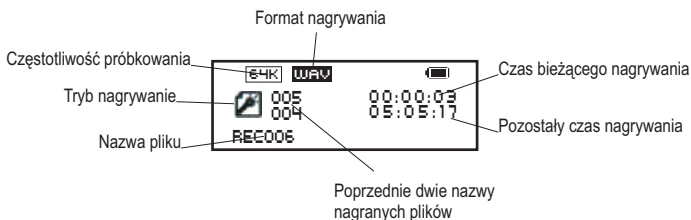
1. W trakcie odtwarzania muzyki, aby wejść do podmenu odtwarzania, naciśnij przycisk MODE.
2. Przyciskami PREV/NEXT wybierz menu Tempo odtwarzania
3. Dla potwierdzenia naciśnij przycisk MODE, odtwarzacz wyświetli pasek do wyboru prędkości odtwarzania.
4. Przyciskami PREV/NEXT wybierz właściwą prędkość, dla potwierdzenia naciśnij przycisk MODE.

### Uwaga:

Ustawiona prędkość odtwarzania jest aktywna aż do jej zmiany przez użytkownika.

## Nagrywanie dźwięku

Interfejs trybu nagrywania jest następujący:



### • Jak nagrywać głos

1. Wejść do menu głównego, przyciskami PREV/NEXT wybierz tryb DYKTAFON, dla potwierdzenia naciśnij przycisk MODE.
2. W celu rozpoczęcia nagrywania naciśnij przycisk PLAY.
3. Aby wstrzymać nagrywanie, naciśnij przycisk PLAY; w celu zakończenia nagrywania i automatycznego zapisania pliku przytrzymaj naciśnięty przycisk PLAY.  
W celu powrotu do menu głównego przytrzymaj naciśnięty przycisk MODE.

## • Zmiana miejsca zapisywania nagranego pliku

1. W stanie zatrzymania nagrywania, w celu wejścia do podmenu naciśnij przycisk MODE.
2. Przyciskami PREV/NEXT wybierz główny folder dysku - "Main Disk Directory", dla potwierdzenia naciśnij przycisk MODE.
3. Przyciskami PREV/NEXT wybierz folder, w którym ma być zapisany plik.
4. Przytrzymaj naciśnięty przycisk MODE, aby potwierdzić i powrócić do interfejsu nagrywania.

### Uwaga:

Szczegóły używania głównego folderu dysku znajdują się również w rozdziale zatytułowanym "Używanie głównego folderu dysku".

## • Wybór trybu nagrywania

1. W stanie zatrzymania nagrywania w celu wejścia do podmenu nagrywania naciśnij przycisk MODE.
2. Przyciskami PREV/NEXT wybierz podmenu Nagrywania i naciśnij przycisk MODE.
3. Przyciskami PREV/NEXT wybierz żądany tryb nagrywania.
4. Naciśnij przycisk MODE, aby potwierdzić wybrany tryb i powrócić do interfejsu funkcji nagrywania.

Odtwarzacz MP3 oferuje 3 tryby nagrywania: głos, muzyka WAV oraz muzyka MP3. Te trzy typy nagrywania mogą być zmieniane w Typie Nagrywania w Ustawieniach systemowych. Po zmianie typu nagrywania w ustawieniach odtwarzacz poda inne opcje wyboru w kroku 3. Szczegóły dostępnych trybów w poniższej tabeli.

### Typy nagrywania

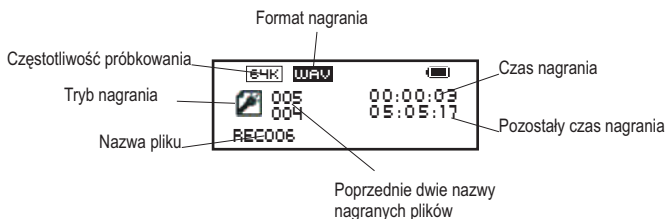
<b>Nagrywanie głosu (Voice recording)</b>	Nagrywanie wysokiej jakości	Nagrywanie w formacie WAV, z wysoką jakością akustyki
	Nagrywanie długotrwałe	Nagrywanie w formacie ACT, ze zwykłą jakością akustyki, odpowiednie do nagrywania długotrwałego
	Wysokiej jakości nagranie, kontrola głosem	Nagrywanie w formacie WAV z kontrolą głosem. Nagrywanie będzie wstrzymywane, gdy nie będzie żadnego dźwięku
	Długotrwałe nagranie, kontrola głosem	Nagrywanie w formacie ACT z kontrolą głosem. Nagrywanie będzie wstrzymywane, gdy nie będzie żadnego dźwięku
<b>Nagrywanie muzyki w formacie WAV (WAV music recording)</b>	384Kbit	Nagrywanie stereo z próbkowaniem 48KHz 16-bitowym
	192Kbit	Nagrywanie jednokanałowe z próbkowaniem 48KHz 16-bitowym
	64Kbit	Nagrywanie stereo z próbkowaniem 8KHz 16-bitowym
	32Kbit	Nagrywanie jednokanałowe z próbkowaniem 8KHz 16-bitowym
<b>Nagrywanie muzyki w formacie MP3 (MP3 music recording)</b>	192Kbit	Nagrywanie stereo z próbkowaniem 32KHz 16-bitowym
	128Kbit	Nagrywanie stereo z próbkowaniem 32KHz 16-bitowym
	64Kbit	Nagrywanie stereo z próbkowaniem 32KHz 16-bitowym
	32Kbit	Nagrywanie jednokanałowe z próbkowaniem 24KHz 16-bitowym

## • Zalecenia

1. Przed rozpoczęciem nagrywania upewnij się, że bateria jest w pełni naładowana.
2. Jeżeli na ekranie wyświetlany jest komunikat o zapelnieniu miejsca na dysku - "Pamięć pełna", sygnalizuje on, że nie ma dostępnego miejsca do nagrywania nowych plików. W celu zwolnienia miejsca proszę usunąć inne pliki.
3. Jeżeli na ekranie wyświetlany jest komunikat o zapelnieniu folderu - "Folder pełny", oznacza to, że ten folder jest teraz zapelniony 99 plikami i konieczne jest utworzenie nowego folderu do zapisywania plików.
4. W procesie nagrywania odtwarzacz reaguje tylko na przycisk PLAY i przycisk MODE.

## Odtwarzanie nagranych dźwięku

Interfejs trybu nagrań głosowych jest następujący:



### • Jak odtwarzać nagrany plik

1. Wejść do menu głównego, naciskać przycisk PREV/NEXT i wybrać tryb głosowy - "Voice Mode", dla potwierdzenia naciśnij przycisk MODE.
2. Przyciskami PREV/NEXT wybierz plik nagrania.
3. W celu odtworzenia lub wstrzymania odtwarzania pliku nagrania użyj przycisku PLAY.
4. Przyciskami PREV/NEXT wybierz poprzedni/następny fragment nagrania.
5. W celu powrotu do menu głównego przytrzymaj naciśnięty przycisk MODE.

### • Jak usunąć nagrany plik

Ta operacja jest taka sama, jak opisana w części "Jak usunąć piosenkę". Użytkownik może przejrzeć rozdział zatytułowany "Odtwarzanie muzyki".

### • Zmiana aktualnego folderu odtwarzania

W celu zmiany aktualnego folderu odtwarzania trzeba użyć funkcji głównego folderu dysku. Patrz również rozdział zatytułowany "Używanie głównego folderu dysku".

### • Tryb odtwarzania

Ta operacja jest taka sama, jak opisana w części "Jak wybrać tryb odtwarzania". Użytkownik może przejrzeć rozdział zatytułowany "Odtwarzanie muzyki".

### • Szybkość odtwarzania

Ta operacja jest taka sama, jak opisana w części "Regulacja prędkości odtwarzania". Użytkownik może przejrzeć rozdział zatytułowany "Odtwarzanie muzyki".

## Korzystanie z książki telefonicznej \*

Podczas pierwszego użytkowania funkcji książki telefonicznej użytkownik musi użyć oprogramowania do utworzenia pliku "TelBook.bin" i skopiować utworzony plik .bin do głównego folderu odtwarzacza MP3.

W przeciwnym wypadku będzie wyświetlany komunikat „Brak pliku książki telefonicznej” - "No phone book file".

\* funkcja opcjonalna

### • Przeszukiwanie książki telefonicznej

1. Wejdź do menu głównego, przyciskami PREV/NEXT wybierz książkę telefoniczną - "Phone Book", dla potwierdzenia naciśnij przycisk MODE.
2. Przyciskami PREV/NEXT wybierz opcję przeszukiwania książki telefonicznej, dla potwierdzenia naciśnij przycisk MODE.
3. Przyciskami PREV/NEXT przeszukuj listę nazwisk, wybrane nazwisko będzie podświetlone.
4. Po wybraniu listy nazwisk naciśnij przycisk MODE w celu wyszukania numeru telefonu. W celu powrotu do folderu wyższego poziomu naciśnij ponownie przycisk MODE.
5. W celu szybkiego wyjścia naciśnij przycisk PLAY.

### • Importowanie do książki telefonicznej

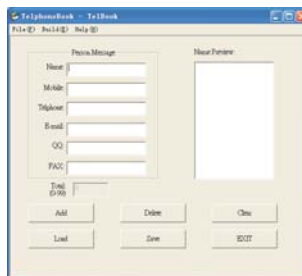
1. Wejdź do menu głównego, przyciskami PREV/NEXT wybierz książkę telefoniczną - "Phone Book", dla potwierdzenia naciśnij przycisk MODE.
2. Przyciskami PREV/NEXT wybierz opcję Importowanie do książki telefonicznej, dla potwierdzenia naciśnij przycisk MODE.
3. Jeżeli folder odtwarzacza MP3 zawiera prawidłowe pliki TelBook.bin, po pomyślnym importowaniu zostanie wyświetlony komunikat o zakończeniu importowania - "Import completed". W przeciwnym wypadku będzie wyświetlany komunikat Brak pliku książki telefonicznej - "No phone book file".

### • Eksportowanie z książki telefonicznej

1. Wejdź do menu głównego, przyciskami PREV/NEXT wybierz książkę telefoniczną - "Phone Book", dla potwierdzenia naciśnij przycisk MODE.
2. Przyciskami PREV/NEXT wybierz eksportowanie z książki telefonicznej - "Export from Phone Book", dla potwierdzenia naciśnij przycisk MODE.
3. Po pomyślnym eksportowaniu będzie wyświetlony komunikat Eksportowanie ukończone - "Export completed". Eksportowany plik TelBook.bin będzie zapisany w głównym folderze MP3.

### • Edytowanie książki telefonicznej

1. U uruchom program TelBook.exe program, pojawi się następujący ekran:



2. Dodawanie wpisu

Po zakończeniu wpisywania informacji osobowych kliknij przycisk <Add> w celu dodania informacji do książki telefonicznej.

W kolumnie podglądu nazwisk - "Name Preview" będą wyświetlane informacje osobowe.

3. Usuwanie wpisu

Wybierz informacje osobowe w "Name Preview" i w celu ich usunięcia kliknij przycisk <Delete> (usuń).

4. Wymazywanie informacji

W celu wymazania zawartości pokazywanej w informacjach osobowych 0- „Personal Message”, kliknij przycisk <Clear> (wyczyść).

5. Importowanie do książki telefonicznej

Po kliknięciu przycisku <Load> (załaduj) pojawi się okno wyboru pliku. Wybierz plik "TelBook.bin" i otwórz go do edycji książki telefonicznej.

6. Zapisywanie książki telefonicznej

Po dokonaniu zmian w książce telefonicznej, w celu ich zapisania naciśnij przycisk <Save> (Zapisz). Utworzony plik zostanie zapisany w folderze, który zawiera program TelBook.exe.

7. Tworzenie przeglądanego pliku tekstowego

W celu utworzenia przeglądanego pliku tekstowego z informacji książki telefonicznej, wybierz File -> Save As....

## Konfigurowanie systemu

Wejdz do menu głównego, przyciskami PREV/NEXT wybierz konfigurowanie systemu USTAWIENIA, dla potwierdzenia naciśnij przycisk MODE. Przyciskami PREV/NEXT wybierz pozycję, która ma być ustawiana, dla potwierdzenia naciśnij przycisk MODE. Po zakończeniu ustawiania, w celu powrotu naciśnij przycisk MODE.

Konfigurowanie systemu odtwarzacza MP3 zawiera następujące pozycje: Czas nagrania, czas podświetlania, wybór języka, ustawienia wyłączenia, ustawienia powtarzania, regulacja kontrastu, tryb online, stan zapisywania, wersja oprogramowania, aktualizacja oprogramowania i wyjście.

### • Czas nagrania

Ta opcja pozwala ustawić czas systemowy odtwarzacza MP3, na którym oparty jest czas nagrywania pliku głosowego. Procedura obsługi jest następująca:

1. Przyciskami VOL+/VOL- wybierz rok, miesiąc, dzień, godzinę, minuty i sekundy.
2. Naciskając przycisk PREV/NEXT ustaw wartość czasu, dla szybszej regulacji przytrzymaj naciśnięty przycisk PREV/NEXT.
3. Dla potwierdzenia i powrotu naciśnij przycisk MODE.

### • Wybór języka

Po wybraniu języka naciśnij przycisk MODE.

### • Czas podświetlania

Funkcja czasu podświetlania ustawia czas podświetlenia ekranu LCD, gdy nie jest używany żaden przycisk odtwarzacza MP3. Jeżeli ten czas ustawiony jest na 0, podświetlenie nie będzie się wyłączać.

### • Ustawianie wyłączenia- Power OFF

Ustawianie wyłączenia zawiera 2 opcje: tryb oszczędzania energii Power Saving i tryb drzemki - SLEEP.

Tryb oszczędzania energii: ma na celu oszczędzanie baterii. Jeśli nie jest odtwarzana muzyka ani plik głosowy, po upływie zadanego czasu (od chwili ostatniego użycia dowolnego przycisku) odtwarzacz automatycznie wyłączy się w celu zaoszczędzenia energii. Wybór wartości „0” dezaktywuje funkcję automatycznego wyłączenia. Jednostką czasu jest tu sekunda, maksymalny czas to 60 sekund.

Tryb drzemki - SLEEP: ma na celu ułatwienie użytkownikowi używanie odtwarzacza przed zaśnięciem. Po upływie ustawionego czasu od chwili ostatniego naciśnięcia przycisku odtwarzacz wyłączy się automatycznie, nawet jeżeli jest w stanie odtwarzania. Jednostką czasu jest sekunda, maksymalny czas to 120 sekund.

### Uwaga:

Opcja drzemki działa jeden raz po każdorazowym jej wyborze, a ustawiony czas jest automatycznie resetowany po wyłączeniu. W celu ponownego uruchomienia tej funkcji należy ustawić ją ponownie.

### • Powtarzanie

Ustawianie powtarzania zawiera 2 opcje: tryb ręczny i tryb automatyczny.

Tryb ręczny: oznacza, że zdania nie mogą być wyodrębniane automatycznie podczas powtarzania w trybie A-B i użytkownik musi ręcznie ustawić punkty wyodrębniania zdań.

Tryb automatyczny: oznacza, że zdania mogą być wyodrębniane automatycznie podczas powtarzania w trybie A-B, co jest wykorzystywane do recytacji głosowej.

### • Regulacja kontrastu

Reguluje kontrast ekranu wyświetlacza.

### • Tryb Online

To ustawienie jest opcją specjalną dla funkcji "X-Space", czyli chronionego hasłem obszaru dysku. Po podłączeniu do komputera widoczne będą określone przez tę opcję napędy.

Multi-disk: System operacyjny wyświetla 2 dyski: Nieszyfrowany, szyfrowany

Tylko zwykły dysk: System operacyjny wyświetla tylko dysk nieszyfrowany

Tylko dysk kodowany: System operacyjny wyświetla tylko dysk szyfrowany.

W przeciwnym wypadku będzie wyświetlany komunikat „Brak pliku książki telefonicznej” - "No phone book file".

- **Pamięć**

Wyświetla wielkość pamięci i stopień jej wykorzystania. Podawane liczby wskazują całkowitą pojemność dysku i wartość procentową zajętej przestrzeni dysku.

- **Wersja oprogramowania**

Wyświetla wersję oprogramowania odtwarzacza MP3.

- **Aktualizacja oprogramowania**

Interfejs do aktualizowania oprogramowania. Podczas aktualizacji należy wejść do tego interfejsu.

- **Wyjście**

Wyjście z ustawień i powrót do menu głównego.

**Wskazówki:**

W celu szybkiego powrotu do poprzedniego poziomu menu w podmenu naciśnij przycisk PLAY.

## Używanie folderu głównego dysku

- **Dlaczego wymagany jest folder dysku**

Użytkownik może naciskać przyciski PREV/NEXT do przesuwania w górę i w dół listy plików piosenek lub plików głosowych. Po przeszukaniu aktualnego folderu, może przejść do folderu poprzedniego/następnego. Na ekranie będą wyświetlane numer aktualnego pliku w folderze i całkowita liczba plików w folderze, jak pokazano na rysunku interfejsu trybu odtwarzania muzyki. Gdy w pamięci znajduje się sporo plików piosenek i folderów, taki tryb wyszukiwania nie jest wydajny - funkcja głównego folderu dysku oferuje wygodniejsze i szybsze przeszukiwanie. Funkcja folderu głównego dysku jest również przydatna do wyszukiwania w ten sam sposób tekstów. W trybie nagrywania można zmieniać folder docelowy zapisywania nagrywanego pliku, co zostało opisane wyżej w opisie trybu dyktafonu.

- **Jak obsługiwać główny folder dysku**

Wyjaśnienie na przykładzie trybu muzycznego:

1. Kiedy muzyka nie jest odtwarzana, naciśnij przycisk MODE w celu wejścia do podmenu.
2. Przyciskami PREV/NEXT wybierz Główny folder dysku - "Main Disk Directory", dla potwierdzenia naciśnij przycisk MODE i wejdź do interfejsu głównego folderu dysku - "Main Disk Directory", jak pokazano na poniższym rysunku.



3. Odtwarzacz wyświetli wszystkie foldery poziomu-1, gdzie "ROOT" oznacza folder główny. Przyciskami PREV/NEXT i wybierz folder, w celu wejścia do tego folderu naciśnij przycisk MODE.
4. Opcją domyślną jest "\", jest ona podświetlona. Wyświetlane są kolejno wszystkie podfoldery i nazwy piosenek w aktualnym folderze. W celu przejścia w górę i w dół listy użyj przycisków PREV/NEXT.
5. Jeżeli wybrano opcję "\", po naciśnięciu przycisku MODE nastąpi przejście do folderu wyższego poziomu. Jeżeli wybrano podfolder, po naciśnięciu przycisku MODE nastąpi przejście do folderu niższego poziomu. Jeżeli wybrano nazwę piosenki, po naciśnięciu przycisku MODE nastąpi powrót do interfejsu zatrzymania muzyki i zostanie wybrany aktualny plik.

**Wskazówki:**

W interfejsie głównego folderu dysku - "Main Disk Directory" - w celu szybkiego powrotu do interfejsu zatrzymania muzyki, zamiast do interfejsu głównego, przytrzymaj naciśnięty przycisk MODE.

## Funkcja powtarzania

Funkcja powtarzania jest dostępna w trybie odtwarzania muzyki lub głosu.

Dostępne są 3 opcje: Tryb powtarzania, tryb powtarzania z czytaniem i tryb kontrastu.

### • Tryb powtarzania A-B

1. W czasie odtwarzania muzyki lub głosu naciśnij przycisk MODE.
2. Przyciskami PREV/NEXT wybierz menu trybu powtarzania - "Repeat Mode", dla potwierdzenia wejścia do trybu powtarzania naciśnij przycisk MODE.
3. W wybranym trybie powtarzania "A" zacznie migać "A", co oznacza, że odtwarzacz oczekuje na wskazanie punktu startu A. W celu określenia punktu startu A w odpowiedniej chwili naciśnij przycisk NEXT.
4. Po określeniu punktu startu A, zacznie migać "B" w ikonie powtarzania "A-B", co oznacza, że odtwarzacz oczekuje na wskazanie punktu końcowego B. Naciśnij ponownie przycisk NEXT w celu określenia punktu końcowego B.
5. Teraz ikona "A-B" ustali się i nie będzie migać. Odtwarzacz zacznie powtarzać fragment pomiędzy A i B, aż do osiągnięcia ustawionej liczby powtórzeń, po czym przejdzie do odtwarzania kolejnych fragmentów. Teraz punkt "A" zacznie migać ponownie, użytkownik może wybrać kolejny segment A-B.
6. W czasie powtarzania A-B przez naciskanie przycisku PREV można wyjść z wybranego segmentu A-B bezpośrednio do odtwarzania następnego fragmentu. Punkt "A" miga oczekując na następny wybór segmentu A-B.

#### Uwaga:

W trybie powtarzania A-B w celu powrotu do odtwarzania muzyki lub głosu naciśnij przycisk MODE.

W trybie powtarzania A-B w celu zmiany prędkości odtwarzania naciśnij przycisk VOL+ lub VOL-.

### • Tryb Powtarzania z czytaniem (nieдоступny dla trybu nagrań głosowych)

1. Gdy powtarzany jest segment A-B, naciśnij przycisk NEXT w celu wejścia do trybu Powtarzania z czytaniem (follower reading). Ikona powtarzania "A-B" zmieni się na ikonę follower reading "A-B". Teraz odtwarzacz zacznie nagrywać głos użytkownika, a czas trwania będzie równy długości segmentu A-B.
2. Po upływie tego czasu ikona zmieni się na "A-B" i będzie odtwarzany pierwotny segment "A-B". Po zakończeniu odtwarzania ikona zmieni się na "A-B" i odtwarzacz ponownie zacznie nagrywać głos użytkownika. Ten cykl powtórzy się aż do osiągnięcia ustawionej liczby powtórzeń, po czym odtwarzacz powróci do trybu powtarzania A-B.
3. W trybie powtarzania z czytaniem naciskanie przycisku PREV może również spowodować powrót do trybu powtarzania A-B.

### • Tryb kontrastu (nieдоступny dla trybu głosowego)

1. W trybie Powtarzania z czytaniem w celu wejścia do trybu Kontrastu naciskaj przycisk NEXT.
2. Ikona "A-B" zmieni się na ikonę trybu Kontrastu "A-B", rozpocznie się odtwarzanie segmentu A-B.
3. Po zakończeniu odtwarzania ikona zmienia się na "A-B" i odtwarzacz rozpocznie odtwarzać nagranie użytkownika. To odtwarzanie będzie powtarzane w ten sposób bez ograniczenia przez nastawienie liczby powtórzeń - "Repeat Count".
4. W celu powrotu z trybu Kontrastu do trybu Powtarzania z czytaniem naciśnij przycisk PREV.

#### Uwaga:

W trybie Powtarzania z czytaniem i Kontrastu w celu powrotu do stanu odtwarzania muzyki lub głosu przytrzymaj naciśnięty przycisk MODE.

### • Liczba powtórzeń

Ta opcja pozwala ustawić liczbę powtórzeń w trybie powtarzania A-B i trybie Powtarzania z czytaniem.

Procedura obsługi jest następująca:

1. W czasie odtwarzania muzyki lub głosu naciśnij przycisk MODE.
2. Przyciskami PREV/NEXT wybierz menu liczby powtórzeń.
3. Po naciśnięciu przycisku MODE przyciskami PREV/NEXT wybierz żądaną liczbę powtórzeń.
4. W celu potwierdzenia i wyjścia z menu naciśnij przycisk MODE.

### • Przerwa między powtórzeniami

Opcja ta pozwala ustawić czas trwania pauzy pomiędzy dwoma odtworzeniami powtarzanej zawartości. Jednostką czasu są tu sekundy.

Procedura obsługi jest następująca:

1. W czasie odtwarzania muzyki lub głosu naciśnij przycisk MODE.
2. Przyciskami PREV/NEXT wybierz opcję Przerwa m. powtórzeniami.
3. Po naciśnięciu przycisku MODE przyciskami PREV/NEXT wybierz wymagany przedział czasowy, mierzony w sekundach.
4. W celu potwierdzenia i wyjścia naciśnij przycisk MODE.





- Po uruchomieniu wyświetlany jest najpierw interfejs formatowania. Wybierz zakładkę "Segment and encrypt" w celu przestawienia interfejsu do funkcji segmentowania i kodowania. Przeciągnij pasek przesuwany, ustaw prawidłowy rozmiar dysku kodowanego. Wybierz opcję Ustaw nazwę użytkownika lub hasło - "Set Username or Password", wpisz nazwę użytkownika w polu Nowa nazwa użytkownika - "New Username", wpisz hasło w polu Nowe hasło - "New Password", i wpisz to samo hasło w polu Potwierdź nowe hasło - "Confirmed New Password". Następnie kliknij przycisk <Start>, aby rozpocząć segmentowanie.



- Po zakończeniu segmentowania pojawi się następujący komunikat: Kliknij <OK>, komputer zapyta, czy ma się ponownie uruchomić. Kliknij <OK>, aby zrestartować komputer.



- Po ponownym uruchomieniu widoczne będą dwa dyski (dla wersji wcześniejszych niż Windows 2000 SP4 będzie widoczna tylko jedna litera dysku). Kliknij dysk kodowany (który występuje jako drugi), w tym dysku wyświetlane są tylko trzy pliki. Dwa z nich są ukryte (mogą być widoczne dla użytkownika, zależnie od ustawienia komputera), a trzeci jest plikiem wykonywalnym "RdiskDecrypt.exe". Przestrzeń dyskowa ma wielkość tylko 300K.



- Uruchom plik wykonywalny "RdiskDecrypt.exe". W ramce dialogowej wpisz prawidłową nazwę użytkownika i hasło. Dysk może być otwarty. Wielkość przestrzeni dyskowej jest teraz taka, jaką zadał użytkownik (nie 300K). Na ten dysk skopiuj pliki tajne. Przy następnym uruchomieniu te pliki nie będą wyświetlane bez podania prawidłowej nazwy użytkownika i hasła.
- Po podłączeniu odtwarzacza do komputera kodowany dysk nie może być otwarty bez podania prawidłowej nazwy użytkownika i hasła.



### Uwaga:

Proces podziału lub ponownego łączenia dysków usuwa dane z tych dysków) Przed takimi operacjami wykonaj konieczne kopie rezerwowe danych!

Nie zapomnij nazwy użytkownika lub hasła. Inaczej dysk kodowany będzie niedostępny i będzie musiał być wyczyszczony przez połączenie dysków. Po połączeniu wszystkie pliki na dysku kodowanym zostaną utracone.

## Formatowanie pamięci odtwarzacza

- 1 Podłącz odtwarzacz MP3 do komputera.
- 2 Uruchom oprogramowanie MP3 Player Disc Tool lub MP3 Player Disk Manager (w zależności od wersji).  
START> Wszystkie programy> MP3 Player Utilities i wybieramy opcję MP3 Player Disc Tool lub MP3 Player Disk Manager.
- 3 Na ekranie Twojego komputera pokaże się następujące okno dialogowe:
- 4 W opcji FORMAT TYPE wybieramy FULL.

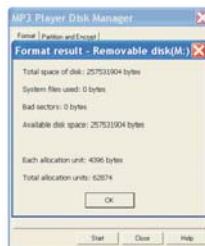


- 5 Następnie naciskamy Start, w celu rozpoczęcia formatowania.
- 6 Pojawi się komunikat o utracie wszystkich danych. Naciskamy przycisk TAK. Jeżeli nie chcemy formatować pamięci odtwarzacza, należy nacisnąć przycisk NIE.



- 7 Formatowanie pamięci odtwarzacza właśnie się rozpoczęło. Po zakończeniu proces formatowania zatrzyma się automatycznie.

Na ekranie pojawi się okno dialogowe informujące nas o przebiegu formatowania.



## Rozwiązywanie problemów

Przed oddaniem sprzętu do serwisu koniecznie sprawdź, czy problemu nie da się usunąć samodzielnie, na podstawie poniższej tabeli.

Jeśli nie możesz znaleźć rozwiązania, zajrzyj na stronę [www.lark.com.pl](http://www.lark.com.pl)

Znajdziesz tam najczęściej zadawane pytania i odpowiedzi na nie, porady serwisu, pliki aktualizacyjne i kontakt z wsparciem technicznym. Skontaktuj się z serwisem, zanim podejmiesz decyzję o oddaniu sprzętu do naprawy.

### Nie da się zainstalować sterowników

System Windows 95 nie współpracuje w pełni ze sterownikami urządzeń USB. Jeśli masz Win95, zaktualizuj go do Win98, (wersja 2.0.4.10.2222A) lub 2000, ME, XP. Przy systemach Win2000/ME/XP sterowniki nie są wymagane. Windows 2000 wymaga zainstalowania Service Pack3 (SP3) lub wyższego.

### Nie da się ustawić połączenia z komputerem

Prawidłowo podłącz odtwarzacz kablem USB, naciśnij PLAY ► ||.

### Nie da się zgrać plików na odtwarzacz

Sprawdź, czy odtwarzacz jest prawidłowo podłączony do komputera. Jeśli to konieczne, zrestartuj komputer.

Sprawdź, czy odtwarzacz jest widoczny w folderze Mój komputer.

Zawsze poprawnie odłączaj odtwarzacz od komputera.

Sprawdź poprawność instalacji sterownika.

Sprawdź, czy pamięć odtwarzacza nie jest pełna.

Spróbuj ponownie zgrać pliki po sformatowaniu pamięci odtwarzacza.

Niekiedy konieczny jest upgrade płyty głównej komputera, która nie obsługuje złącza USB 2.0.

### Niektóre pliki muzyczne nie są odtwarzane

Odtwarzacz obsługuje tylko pliki zapisane w formacie WMA/MP3.

Niektóre pliki WMA są zabezpieczone w taki sposób, że można je odtworzyć tylko po zgraniu na odtwarzacz przy użyciu opcji „Kopiuj do urządzenia przenośnego” w programie Windows Media Player.

Zajrzyj do pomocy programu Windows Media Player.

### Nie da się odtworzyć muzyki

Sformatuj pamięć, zgraj ponownie nieuszkodzone pliki.

### Brak dźwięku w słuchawkach

Zwiększ głośność i sprawdź podłączenie słuchawek.

Sprawdź, czy gniazdo słuchawkowe nie jest zabrudzone.

Sprawdź, czy pliki MP3/WMA nie są uszkodzone (wgraj inne pliki).

Sprawdź, czy dźwięk jest słyszalny przez inne słuchawki (być może uszkodzeniu uległy słuchawki).

### Zakłócenia w czasie odtwarzania

Słaba moc lub jakość baterii (baterie niskiej jakości, zleżałe itd.).

Uszkodzone pliki muzyczne.

Zakłócenia ze strony urządzeń zewnętrznych (telewizor, radio itp.).

### Słaba jakość dźwięku niektórych utworów

Sprawdź, jak plik jest odtwarzany przez komputer. Pozwoli to ocenić, czy plik nie jest uszkodzony lub słabej jakości (wysoka kompresja itp.).

Jeśli plik nie jest uszkodzony, spróbuj zgrać go ponownie na odtwarzacz po uprzednim sformatowaniu pamięci odtwarzacza.

### Brak dźwięku po naciśnięciu przycisku PLAY ► ||

Brak plików WMA/MP3 w pamięci odtwarzacza. Zgraj pliki muzyczne do odtwarzacza.

Nieprawidłowo podłączone słuchawki.

Zbyt mała głośność- zwiększ głośność (VOL+).

Nieprawidłowy format pliku zgraj pliki MP3 lub WMA.

Jeśli nie jesteś w stanie rozwiązać problemu, skontaktuj się z serwisem.

## Dane techniczne

Wymiary	85 x 25 x 19mm	
Waga	25g	
Wyświetlacz LCD	128x32piksele	
Połączenie z PC	Złącze USB	
Pamięć	Typu flash 1GB/2GB/4GB (w zależności od wersji)	
Wytrzymałość akumulatora	Odtwarzanie plików MP3: maks. 10 godzin* *zależy np. od temperatury otoczenia itd.	
Nagrywanie	Częstotliwość próbkowania	8-320kHz
	Format nagrania	WAV, ACT
	Czas nagrania	140 godzin (format ACT, pamięć 1GB)
MP3, WMA, WMV, ASF	Moc max. na wyjściu słuchawkowym	(L) 5mW + (R) 5mW (32Ohm)
	MP3 bit rate	8Kbps - 320Kbps
	WMA, WMV, ASF bit rate	5Kbps - 384Kbps
	Pasma przenoszenia	20Hz - 20KHz
	Odstęp sygnału od szumu	85dB
	Poziom zniekształceń liniowych	<0.05%
Formaty plików muzycznych	MP1, MP2, MP3, WMA, WMV, ASF, WAV	
Praca w temperaturze	od -5° do 40° Celsjusza	
System operacyjny	Windows 98/SE/ME/2000/XP, Mac OS 10, Linux 2.4.2	

Dane techniczne i wygląd urządzenia mogą zostać zmienione bez wcześniejszego powiadomienia.

### Uwaga:

1. Abyś mógł używać odtwarzacza, przełącznik blokady [HOLD ] musi być w pozycji zwolnionej.
2. Baterie należy utylizować zgodnie z obowiązującym prawem, tzn. oddawać do punktów zbierających tego typu odpady.
3. Obsługa zagłębienia ścieżek do 5 katalogów (czyli w jednym katalogu może być 5 podkatalogów).
4. Kiedy odtwarzacz jest zablokowany (HOLD), nie można zapisywać na nim danych.

### Aktualne FAQ i ważne wskazówki znajdziesz na [www.lark.com.pl](http://www.lark.com.pl)

Jeśli nie znalazłeś rozwiązania problemu w dziale FAQ, zadzwoń do serwisu:  
(22) 332 33 44, wyślij e-mail: [serwis@olbrycht.pl](mailto:serwis@olbrycht.pl) lub faks (22) 332 33 43.

### Uwaga:

Wygląd grafiki/ animacji w poszczególnych odtwarzaczach zależy od wersji oprogramowania i może się różnić od przedstawionego w instrukcji!

© Lark Polska Sp. z o.o.

Kopiowanie całości lub części instrukcji jest zabronione bez wcześniejszej pisemnej zgody właściciela praw autorskich



Przekreślony symbol pojemnika na śmieci oznacza, że na terenie Unii Europejskiej po zakończeniu użytkowania produktu należy się go pozbyć w osobnym, specjalnie od tego przeznaczonym punkcie. Nie należy wyrzucać tych produktów razem z niesortowanymi odpadami komunalnymi.



Lark Polska Sp. z o.o.

tel.: +48 22 332 33 44

fax +48 22 332 33 43

[www.lark.com.pl](http://www.lark.com.pl) | e-mail: [biuro@lark.com.pl](mailto:biuro@lark.com.pl)

