



Odtwarzacz MP3 128/256/512MB/1GB

Instrukcja obsługi

lark **MATRIX**



Dziękujemy za wybór odtwarzacza LARK i życzymy satysfakcji z jego użytkowania. Przed pierwszym użyciem odtwarzacza prosimy o dokładne zapoznanie się z niniejszą instrukcją obsługi.
Zalecamy również zachowanie jej do późniejszego wglądu.

SPIS TREŚCI

Wstęp	1
Wskazówki dotyczące bezpieczeństwa	1
Charakterystyka produktu.	1
Opis funkcji	1
Wyświetlacz.....	1
Budowa odtwarzacza	2
Przyciski funkcyjne	2
Podstawowe operacje.....	2
Obsługa odtwarzacza	2
Włączanie	2
Wyłączanie	3
Menu główne	3
Odtwarzanie muzyki.....	3
Play/Pause	3
Głośność	4
Tempo odtwarzania.....	4
Tryb odtwarzania.....	4
Powtarzanie.....	4
Korektor EQ.....	4
Zatrzymanie odtwarzania	4
Automatyczne wyłączenie	4
Uszkodzone pliki	4
Blokada przycisków	5
Dyktafon	5
Nagrywanie przez mikrofon.....	5
Odtwarzanie nagrań głosowych.....	5
Tryb USB	5
Usuwanie plików	5
Ustawienia	6
Kontrast	6
Podświetlenie LCD	6
Automatyczne wyłączenie	6
Język.....	6
Informacje.....	6
Formatowanie pamięci.....	6
Aktualizacja oprogramowania	7
Rozwiązywanie problemów	8
Dane techniczne	9

WSTĘP

Przed pierwszym użyciem odtwarzacza prosimy o zapoznanie się z niniejszą instrukcją obsługi. Zalecamy również zachowanie jej do późniejszego wglądu. Prosimy stosować się do wszystkich zaleceń instrukcji.

Wskazówki dotyczące bezpieczeństwa

- Chronić urządzenie przed wodą i wilgocią.
- Nie narażać urządzenia na bardzo wysokie lub niskie temperatury, chronić przed pyłem, kurzem, wodą itp.
- Nigdy nie rozkręcać samodzielnie urządzenia, nie próbuj go naprawiać. Odtwarzacz MP3 nie ma żadnej części, która może być naprawiona przez użytkownika. Naprawą mogą zajmować się jedynie pracownicy wykwalifikowanych punktów serwisowych.
- Nie zalecamy korzystania ze słuchawek podczas prowadzenia samochodu. Może to rozpraszać uwagę, która powinna być skupiona na sytuacji na drodze. Istnieje niebezpieczeństwo, że nie usłyszysz klaksonu, sygnału karetki itp.
- Słuchanie głośnej muzyki przez słuchawki może skutkować uszkodzeniem słuchu. Dostosuj głośność do swoich potrzeb, zachowując rozsądek i rozwagę.
- Jeśli odtwarzacz będzie nieużywany przez dłuższy czas, wyjmij z niego baterię.
- Chronić urządzenie przed upadkiem, zgnieceniem, uderzeniem, silnymi wstrząsami itp. Pamiętaj, że uszkodzenia mechaniczne powstałe w wyniku niewłaściwej czy nieostrożnej obsługi nie są objęte gwarancją producenta.
- Zabezpieczaj swoje dane. Ewentualna utrata danych w przypadku awarii urządzenia nie jest objęta gwarancją.
- Ważne dane powinny być archiwizowane na co najmniej dwóch nośnikach!

Charakterystyka produktu

- Łatwa obsługa: nie wymaga sterowników (WIN2000/XP i wyższe)
- Odtwarzane plików MP3/WMA, funkcja przenośnego dysku
- Wielojęzyczne menu
- 6 ustawień korektora EQ
- Opcje powtarzania, w tym powtarzanie A-B przydatne szczególnie przy nauce języków obcych
- Funkcja dyktafonu cyfrowego
- Pamięć flash Samsung (128M/256M/512M)
Niemal 10 godzin odtwarzania z jedną baterią

Opis funkcji

Odtwarzacz wyposażono w kilka trybów pracy:

MUZYKA
DYKTAFON
TRYB USB

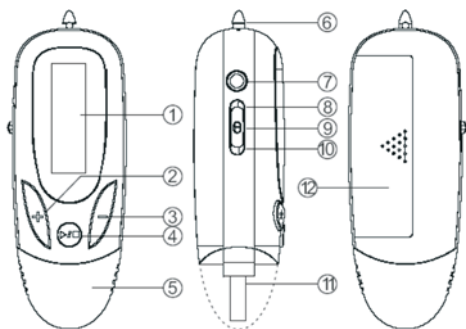
Dwa pierwsze tryby dostępne są z poziomu menu głównego, tryb USB aktywuje się po podłączeniu urządzenia do komputera.

Wyświetlacz



1	Sygnalizator trybu powtarzania A-B indicator	6	Tytuł utworu / tekst utworu (odczyt plików lyrics)
2	Powtarzanie jednego utworu	7	Tryb pracy
3	Powtarzanie wszystkich utworów	8	Play/pause/stop
4	Odtwarzanie w kolejności losowej	9	Numer utworu
5	Poziom zużycia baterii	10	Czas odtwarzania

Budowa odtwarzacza



1	Wyświetlacz LCD
2	Potencjometr VOL+
3	Potencjometr VOL-
4	► (Play/Pause)
5	Pokrywa złącza USB
6	Zaczep paska
7	Wejście słuchawek
8	Joystick MODE [Następny]
9	Joystick MODE/MENU
10	Joystick MODE [Poprzedni]
11	Złącze USB
12	Pokrywa zasobnika na baterie

Przyciski funkcyjne

► ||: zasilanie /Play/Pause/Stop: włączanie odtwarzacza, wyłączenie, PLAY, PAUZA, STOP.

W dalszej części instrukcji ten przycisk nazywany będzie skrótowo PLAY.

Joystick MODE: wejście do menu/ powtarzanie/ zatwierdzenie wyboru

Joystick MODE ►► | [następny]: przewijanie naprzód, następna opcja menu, szybkie przewijanie

Joystick MODE | ◀◀ [poprzedni]: przewijanie wstecz, poprzednia opcja menu

VOL +: głośniej

VOL -: ciszej

Przyciski **VOL+** i **VOL-** naciśnięte jednocześnie blokują odtwarzacz (przyciski nie działają) i odblokowują go.

Podstawowe operacje

Przyciski spełniają różne funkcje w zależności od tego, czy przyciska się je krótko, czy długo. W instrukcji "naciśnięcie przycisku" oznacza krótkie naciśnięcie, chyba że wyraźnie zaznaczono, że chodzi o naciśnięcie i przytrzymanie przycisku (czyli „długie przyciśnięcie”).

Krótkie naciśnięcie: przyciśnij przycisk, efekt będzie widoczny natychmiast.

- Długie przyciśnięcie: przytrzymaj przycisk przez 1-2 sekundy, po tym czasie odtwarzacz zareaguje na polecenie.

Obsługa odtwarzacza

Włączanie

Wciśnięcie i przytrzymanie przycisku ► || PLAY włącza odtwarzacz.



Podłączenie odtwarzacza do portu USB komputera powoduje jego automatyczne uruchomienie w trybie USB. Niekiedy konieczne jest zrestartowanie komputera, aby właściwie rozpoznał podłączone urządzenie USB.

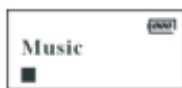
Wyłączenie

Wciśnij i przytrzymaj przycisk ► || **PLAY**

MENU GŁÓWNE

Z menu głównego możesz wejść do poszczególnych trybów pracy odtwarzacza i zmienić ustawienia systemowe.

Włącz odtwarzacz, uruchomi się on w trybie MUZYKA. Wciśnij joystick MODE (9), aby wejść do menu głównego:



MUZYKA



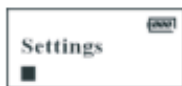
NAGRANIA GŁOSOWE



DYKTAFON



USUŃ PLIKI



USTAWIENIA



INFORMACJE



WYJŚCIE

Wciśnij krótko joystick MODE (9), aby wejść do podmenu każdej z opcji. Przyciskiem MODE zatwierdzisz też wybór danej opcji. Przesuwając joystick MODE w prawo lub lewo możesz nawigować między opcjami menu.

Opis zawartości menu głównego

MUZYKA	Odtwarzanie plików WMA/MP3/WA
NAGRANIA GŁOSOWE	Odtwarzanie nagrań głosowych (z dyktafonu)
DYKTAFON	Nagrywanie przez wbudowany mikrofon odtwarzacza
USUŃ PLIK	1.MUZYCZNY 2. NAGRANIE GŁOSOWE 3. WYJŚCIE
USTAWIENIA	1. Korektor EQ
	2. Tryb odtwarzania
	3. Kontrast
	4. Podświetlenie LCD
	5. Oszczędzanie energii
	6. Język
	7. Wyjście
INFORMACJE	Wersja oprogramowania
	Pamięć
	Wolna pamięć
WYJŚCIE	Powrót do trybu MUZYKA

ODTWARZANIE MUZYKI

► || Play/Pause

Po włączeniu odtwarzacza naciśnij krótko przycisk "PLAY", aby rozpocząć odtwarzanie pierwszego utworu (pod warunkiem, że w pamięci odtwarzacza zapisano już pliki MP3/WMA). Wciśnij ponownie przycisk PLAY, aby wstrzymać odtwarzanie.

Głośność

W czasie odtwarzania utworu dostosuj głośność przy pomocy przycisków VOL+/VOL- . Pamiętaj, że długotrwałe słuchanie głośnej muzyki przez słuchawkę może uszkodzić słuch.

Wybór utworu / tempo odtwarzania

Joystickiem MODE (prawo/lewo) możesz przeszukiwać zawartość pamięci i wybierać utwory do odtwarzania. Przytrzymanie joysticka w czasie odtwarzania spowoduje przyspieszenie (▶▶|) lub spowolnienie (|◀◀) tempa odtwarzania.

Tryb odtwarzania

W trybie odtwarzania muzyki wciśnij i przytrzymaj joystick MODE (9), aby wejść do menu głównego. Wybierz USTAWIENIA, następnie joystickiem przejdź do opcji TRYB POWTARZANIA i wybierz jedną z opcji: normalnie, powtórz jeden utwór, powtórz wszystkie utwory, odtwarzanie losowe, odtwórz losowo wszystkie, intro (powtarzanie początków utworów). Dostępne tryby odtwarzania:

	1. Normalnie
	2. Powtórz jeden
	3. Powtórz wszystkie
	4. Losowo
	5. Losowo wszystkie
	6. Intro (odtwarzanie początków utworów)

Powtarzanie

W trybie odtwarzania muzyki krótko naciśnij joystick MODE, aby ustawić punkt początkowy odtwarzania (na wyświetlaczu pojawi się A), w czasie odtwarzania fragmentu, który chcesz ustawić jako koniec odcinka powtarzania, ponownie wciśnij krótko joystick MODE. Na wyświetlaczu pojawi się symbol A-B. Odtwarzacz będzie powtarzał wybrany fragment od punktu A do punktu B. Aby wrócić do normalnego odtwarzania, ponownie krótko naciśnij joystick MODE.

Korektor EQ

Wejź do MENU GŁÓWNEGO (przytrzymując joystick MODE, a następnie joystickiem wybierz opcję USTAWIENIA. Wybierz opcję KOREKTOR EQ. Wciśnij joystick MODE. Z podmenu EQ wybierz żądane ustawienie, wybór zatwierdź naciskając krótko joystick MODE. Dostępne ustawienia korektora:

1. NOR	tryb normalny
2. ROCK	muzyka rockowa
3. JAZZ	jazz
4. BASY	podkreślone basy
5. POP	muzyka pop
6. KLASYKA	muzyka klasyczna

Zatrzymanie odtwarzania

Aby zatrzymać odtwarzanie utworu, wciśnij przycisk ▶|| PLAY/STOP. Odtwarzanie zatrzyma się, na wyświetlaczu będzie pokazywany tytuł ostatnio odtwarzanego utworu.

Automatyczne wyłączenie

W MENU GŁÓWNYM, podmenu USTAWIENIA, możesz ustawić czas, po jakiego upływie beczynny odtwarzacz będzie automatycznie wyłączany, aby oszczędzać baterie. Do wyboru są opcje: 1 / 2 / 5 / 10 minut. Domyślnie ustawiono opcję wyłączenia po 2 minutach.

Uszkodzone pliki

UWAGA: W przypadku napotkania uszkodzonego pliku, urządzenie nie odtworzy go, tylko przejdzie do kolejnego utworu.

Blokada przycisków

Wciśnij jednocześnie przycisk "VOL-" i "VOL+", aby zablokować działanie przycisków. Blokadę zdejmuje się ponownie naciskając oba przyciski jednocześnie.

DYKTAFON

Nagrywanie przez mikrofon

W MENU GŁÓWNYM wybierz opcję DYKTAFON, a następnie wciśnij krótko joystick MODE, aby rozpocząć nagrywanie. Ponowne krótkie naciśnięcie joysticka MODE zakończy nagranie. Naciśnij i przytrzymaj joystick MODE, aby zapisać nagranie i wyjść z trybu dyktafonu. W menu NAGRANIA GŁOSOWE możesz teraz odsłuchać zapisane nagranie (plik WAV).

Odtwarzanie nagrania głosowego

W MENU GŁÓWNYM wybierz opcję NAGRANIA GŁOSOWE i wciśnij krótko joystick MODE. Wciśnij ► || **PLAY**, aby odtworzyć nagranie. Pozostałe funkcje działają tak samo, jak w trybie odtwarzania muzyki.

TRYB USB

Po podłączeniu odtwarzacza do komputera system Win2000/XP (i wyższe) rozpozna automatycznie nowe urządzenie USB.

UWAGA: nie podłączaj odtwarzacza do komputera w trakcie odtwarzania muzyki.



W czasie transferu danych między komputerem a odtwarzaczem na wyświetlaczu odtwarzacza sygnalizowana jest ta operacja. Odtwarzacz nie wykona w tym czasie żadnych innych operacji. Po zakończeniu transferu danych, podświetlenie odtwarzacza wyłączy się automatycznie.

UWAGA: Nigdy nie odłączaj odtwarzacza od komputera w trakcie transferu danych! Może to trwale uszkodzić pamięć odtwarzacza. Usterka taka nie jest objęta gwarancją producenta!

Przed wyjęciem odtwarzacza z portu USB, kliknij na pasku zadań (z prawej strony, WinXP) ikonę oznaczającą urządzenie USB i wybierz opcję Odłącz urządzenie USB. Po pojawieniu się komunikatu: Możesz teraz bezpiecznie odłączyć urządzenie USB, wyjmij odtwarzacz z portu USB.



Po odłączeniu od komputera odtwarzacz wróci do trybu odtwarzania muzyki. Odtwarzacz współpracuje z systemami WIN98/WIN ME/WIN2K/WIN XP (w systemach WIN 2K/ WIN XP współpracuje tylko z plikami FAT/FAT16).

Usuwanie plików

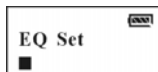
Wejść do MENU GŁÓWNEGO, wybierz opcję USUŃ PLIKI i jedną z opcji podmenu:

Plik muzyczny	Nagranie głosowe	Wyjście
---------------	------------------	---------

1. Po wybraniu opcji Plik muzyczny, przy pomocy joysticka MODE (►► | | ◀◀) wybierz plik, który chcesz usunąć i wciśnij przycisk PLAY. Wciśnij krótko joystick MODE, aby zrezygnować z operacji i wyjść z podmenu usuwania plików muzycznych.
2. Nagrania głosowe usuwa się w taki sam sposób.
3. Opcja WYJŚCIE powoduje porzucenie podmenu usuwania plików.

Ustawienia

Wejść do MENU GŁÓWNEGO, wybierz opcję USTAWIENIA i jedną z opcji podmenu:



1. Korektor EQ
2. Tryb odtwarzania
3. Kontrast
4. Podświetlenie LCD
5. Automatyczne wyłączenie
6. Język
7. Wyjście

Opcje korektora EQ i Trybu odtwarzania zostały już omówione przy opisie trybu odtwarzania muzyki.

Kontrast

Możesz regulować kontrast wyświetlacza LCD w skali od 0 (najślabszy) do 10 (najsilniejszy). Joystickiem MODE (pravo/lewo) wybierz żądany poziom kontrastu, wciśnij joystick MODE, aby zatwierdzić wybór i wyjść z menu głównego.

Podświetlenie LCD

Wejść do podmenu PODŚWIETLENIE LCD. Wybierz czas, przez jaki wyświetlacz ma być podświetlony (od momentu wykonania ostatniej operacji). Zakres to 0 do 60 sekund. Wybierz żądane ustawienie przy pomocy joysticka MODE. Wciśnij przycisk PLAY, aby zatwierdzić wybór i wrócić do trybu odtwarzania muzyki. Wciśnij krótko joystick MODE, aby zatwierdzić wybór i opuścić bieżące podmenu.

Automatyczne wyłączenie

Wybierz czas, po jakim upływie bezczynny odtwarzacz zostanie automatycznie wyłączony. Dostępne opcje: nieaktywne, 1 sek., 2 sek., 5 sek., 10 sek.. Joystickiem MODE (pravo/lewo) wybierz żądaną opcję. Wciśnij joystick MODE, aby zapisać ustawienie i wyjść z podmenu. Naciśnij PLAY, aby zatwierdzić wybór i opuścić menu główne.

Język

Joystickiem MODE (pravo/lewo) wybierz żądany język. Wciśnij joystick MODE, aby zapisać ustawienie i wyjść z podmenu. Naciśnij PLAY, aby zatwierdzić wybór i opuścić menu główne.

Informacje

- Po wybraniu opcji INFORMACJE będziesz mógł sprawdzić wersję oprogramowania odtwarzacza, ilość pamięci oraz ilość wolnej pamięci.
- Zwróć uwagę, że część pamięci odtwarzacza zajmuje oprogramowanie samego urządzenia.

Formatowanie pamięci odtwarzacza

Pamięć odtwarzacza formatuje się, korzystając z narzędzi komputera przeznaczonych do formatowania dysków.

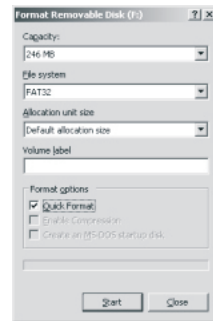
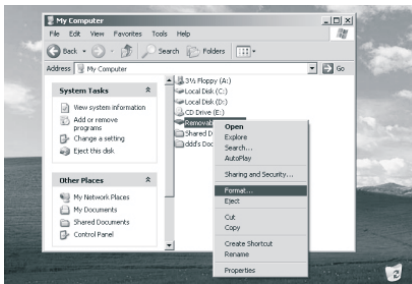
UWAGA: Formatowanie bezpowrotnie usuwa pliki zapisane w pamięci odtwarzacza!

W systemach MAC nie jest dostępna operacja formatowania pamięci odtwarzacza MP3.

Formatowanie przy użyciu komputera PC z Windows:

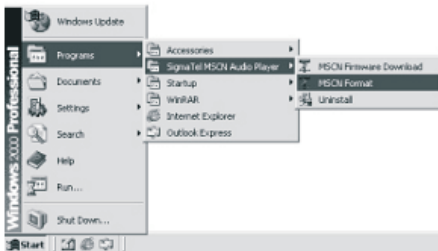
1. Podłącz odtwarzacz do komputera.
2. Z folderu Mój komputer wybierz ikonę oznaczającą odtwarzacz (dysk przenośny), kliknij na nią prawym klawiszem myszy i wybierz opcję Formatowanie.
3. Wybierz typ formatowania:
 - Jeśli chcesz usunąć wszystkie pliki z pamięci, wybierz szybkie formatowanie.
 - Jeśli chcesz sformatować jedynie uszkodzoną część pamięci, nie wybieraj opcji szybkiego formatowania.
 - Wybierz typ plików FAT lub FAT32 z listy plików. Nie wybieraj plików NTFS.

- Jeśli po formatowaniu odtwarzacz nie działa, powtórz powyższe czynności, upewniając się, że wybrałeś pliki FAT lub FAT32 .
4. Kliknij START, aby rozpocząć formatowanie.



AKTUALIZACJA OPROGRAMOWANIA

Przy instalacji oprogramowania z płyty CD instalowane jest także narzędzie służące do aktualizacji oprogramowania (SigmaTel MSCN Firmware Download). Program ten domyślnie instalowany jest w:
Start ⇒ Programy ⇒ SigmaTel MSCN Audio player

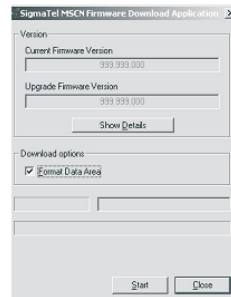


Po zakończonej instalacji może pojawić się komunikat "Binary files installation failed". Jeśli nie chcesz przeprowadzić upgrade'u, zignoruj komunikat programu. Jeśli planujesz dokonać aktualizacji upgrade'u, ściągnij pliki aktualizacyjne i skopiuj je do folderu Binary.

Po podłączeniu odtwarzacza do komputera wybierz w/w program.

Aktualizacja oprogramowania

Przed przystąpieniem do aktualizacji oprogramowania sprawdź w Informacjach bieżąca wersję firmware'u i sprawdź na stronach www.lark.com.pl czy dostępna jest nowsza wersja oprogramowania. Następnie kliknij: Start ⇒ Programy ⇒ SigmaTel MSCN Audio Player



Kliknij Start, aby rozpocząć upgrade.



Po zakończeniu aktualizacji, wciśnij przycisk Close.

AKTUALIZACJI DOKONUJE UŻYTKOWNIK NA WŁASNE RYZYKO!

ROZWIĄZYWANIE PROBLEMÓW

Nie da się zainstalować sterowników

System Windows 95 nie współpracuje w pełni ze sterownikami urządzeń USB. Jeśli masz Win95, zaktualizuj go do Win98, (wersja 2.0.4.10.2222A) lub 2000, ME, XP.

Przy systemach Win2000/ME/XP sterowniki nie są wymagane. Windows 2000 wymaga zainstalowania Service Pack3 (SP3) lub wyższego.

Nie da się zgrać plików na odtwarzacz

Sprawdź, czy odtwarzacz jest prawidłowo podłączony do komputera. Jeśli to konieczne, zrestartuj komputer.

Sprawdź, czy odtwarzacz jest widoczny w folderze Mój komputer.

Zawsze poprawnie odłączaj odtwarzacz od komputera.

Spróbuj ponownie zgrać pliki po sformatowaniu pamięci odtwarzacza.

Niekiedy konieczny jest upgrade płyty głównej komputera, która nie obsługuje złącza USB 2.0.

Niektóre pliki muzyczne nie są odtwarzane

Odtwarzacz obsługuje tylko pliki zapisane w formacie WMA/MP3.

Niektóre pliki WMA są zabezpieczone w taki sposób, że można je odtworzyć tylko po zgraniu na odtwarzacz przy użyciu opcji „Kopiuj do urządzenia przenośnego” w programie Windows Media Player.

Zajrzyj do pomocy programu Windows Media Player.

Zakłócenia w czasie odtwarzania

Słaba moc lub jakość baterii (baterie niskiej jakości, zleżałe itd.).

Uszkodzone pliki muzyczne.

Zakłócenia ze strony urządzeń zewnętrznych (telewizor, radio itp.)

Słaba jakość dźwięku niektórych utworów

Sprawdź, jak plik jest odtwarzany przez komputer. Pozwoli to ocenić, czy plik nie jest uszkodzony lub słabej jakości (wysoka kompresja itp.).

Jeśli plik nie jest uszkodzony, spróbuj zgrać go ponownie na odtwarzacz po uprzednim sformatowaniu pamięci odtwarzacza.

Brak dźwięku po naciśnięciu przycisku PLAY

Brak plików WMA/MP3 w pamięci odtwarzacza. Zgraj pliki muzyczne do odtwarzacza.

Nieprawidłowo podłączone słuchawki.

Zbyt mała głośność- zwiększ głośność (VOL+).

Nieprawidłowy format pliku zgraj pliki MP3 lub WMA.

Jeśli nie jesteś w stanie rozwiązać problemu, skontaktuj się z serwisem.

DANE TECHNICZNE

Pamięć	W zależności od modelu: 128/256/512/1024MB
Czas odtwarzania	Ok. 10h
Zużycie energii	40mA/H
LCD	96×26 pikseli, podświetlany
USB	2.0
Wymiary	80mm×30mm×25mm
Odstęp sygnału od szumu	≥ 90dB
Moc wyjściowa słuchawek	5mW+5mW
Pasma przenoszenia	20Hz-20KHz
Music/Recording format	MP3 WMA WAV/WAV
Maksymalny czas nagrywania	Powyżej 8h (przy 128MB)
Tolerancja na temperaturę	-5 do 40 °C
Waga	32g (bez baterii)

Dane techniczne i wygląd urządzenia mogą zostać zmienione bez wcześniejszego powiadomienia.

© Olbrycht Trade Sp. z o.o.

Kopowanie całości lub części instrukcji jest zabronione bez wcześniejszej pisemnej zgody właściciela praw autorskich.

Wyłączny przedstawiciel w Polsce

OLBRYCHT TRADE Sp. z o.o.

ul. Naddnieprzańska 31W, 04-205 WARSZAWA

tel. (22) 612 30 09 lub 606 603 733, fax (22) 612 14 53

www.olbrycht.pl | e-mail: biuro@olbrycht.pl