



SPIS TREŚCI

1. Ikony na wyświetlaczu	2
2. Podstawowe funkcje	2
3. Podstawowe funkcje przycisków	2
4. Odtwarzanie muzyki	3
5. Nagrywanie głosu	4
6. Odtwarzanie nagranych plików	4
7. Korzystanie z radia FM	5
8. Przeszukiwanie plików JPEG	5
9. Ustawienia systemowe	6
10. Funkcja dysku zewnętrznego USB	7
11. Upgrade oprogramowania	7
12. Tele Book (książka telefoniczna)	7
13. Ebook (odczyt plików tekstowych)	8
14. Zalecenia	8
15. Rozwiązywanie problemów	9
16. Dane techniczne	10

Gratulujemy wyboru odtwarzacza MP3 nowej generacji i życzymy satysfakcji z jego użytkowania! LARK 707CF+ odtwarza pliki w wielu formatach, w tym MP1, MP2, MP3, WMA, ASF, WAV i innych. Gwarantuje niezmiennie doskonałą jakość dźwięku. Staranne wykonanie, elegancki wygląd i kompaktowy rozmiar pozwolą Państwu czerpać wiele przyjemności z użytkowania odtwarzacza.

Charakterystyka produktu:

- ⇒ Odtwarzanie plików MTV
- ⇒ Odtwarzanie plików JPEG
- ⇒ Elegancki wygląd: kształt odtwarzacza nawiązuje do sztabki złota
- ⇒ Ergonomia: odtwarzacz dobrze leży w dłoni, jest łatwy w obsłudze, wykonano go z wielką starannością z przyjemnych w dotyku materiałów
- ⇒ Odtwarzanie plików różnych formatów: MP1, MP2, Mp3, WMA, WMV, ASF, WAV i innych.
- ⇒ Upgrade oprogramowania: najnowsze wersje oprogramowania dostępne są poprzez stronę www.
- ⇒ Funkcja radia FM: z przeszukiwaniem automatycznym lub manualnym. Możliwość zapisu do 40 częstotliwości radiowych (stacji) w pamięci urządzenia.
- ⇒ Funkcja dysku wymiennego: w systemach Windows 2000 i wyższych urządzenie jest widoczne jako dysk wymienny (pamięć USB), nie jest konieczne instalowanie sterowników.
- ⇒ Możliwość ochrony przed niepożądanym dostępem części zasobów pamięci („Private Space”): pamięć możesz podzielić na 2 części i jedną z nich zabezpieczyć przed dostępem niepożądanych osób. Chroń swoje tajemnice!
- ⇒ Nagrywanie/odtwarzanie: urządzenie ma wbudowany mikrofon i może służyć jako dyktafon. Nagrania głosowe są zapisywane w formatach WAV i ACT.
- ⇒ Funkcja powtarzania A-B, powtarzanie porównawcze.
- ⇒ 7 ustawień EQ: standardowy, pop, rock, klasyka, „miękki”, jazz i DBB.
- ⇒ Tryby powtarzania: normalny, powtarzanie utworu, powtarzanie folderu, powtarzanie całości, odtwarzanie losowe, intro.
- ⇒ Tryb oszczędzania energii: możesz ustawić czas wyłączenia lub przejścia w stan wstrzymania.
- ⇒ Menu graficzne GUI (Graphic User Interface): kolorowe animowane menu ułatwia i uprzyjemnia obsługę.

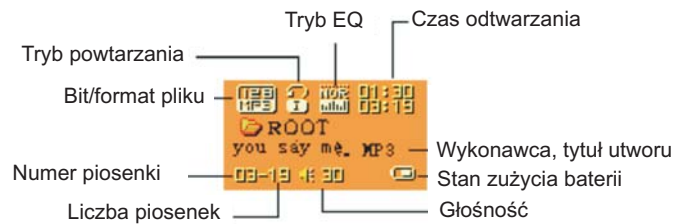
Uwaga!

Prosimy o dokładne zapoznanie się z instrukcją i przestrzeganie zawartych w niej zaleceń.

W związku z ciągłą pracą nad dalszym udoskonalaniem produktu, treść instrukcji i dane produktu mogą w przyszłości ulec zmianie, bez wcześniejszego powiadomienia.

Najnowszych informacji o produkcie i ew. upgradów oprogramowania prosimy szukać na stronie www.olbrycht.pl

1. Ikony na wyświetlaczu OLED



2. Podstawowe funkcje

Wyświetlanie menu systemowego

Naciskając przycisk MENU możesz wejść do menu: długie naciśnięcie, w czasie gdy żadne pliki nie są odtwarzane, otwiera MENU GŁÓWNE. Naciśnięcie w czasie odtwarzania przycisku MENU otwiera podmenu danego trybu odtwarzania.

Przeszukiwanie

Użyj przycisków przewijania naprzód i wstecz (▶▶|, |◀◀).

Różne tryby pracy



tryb odtwarzania muzyki (MUSIC)

tryb dyktafonu (RECORD)

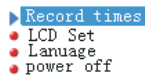
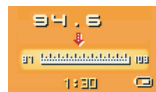
tryb odtwarzania nagrań z dyktafonu (VOICE)



tryb radio (FM MODE)

tryb ustawień (SYS SET)

tryb USB w czasie podłączenia do komputera



pozostałe tryby:

- książka telefoniczna (TELE BOOK)
- tryb przeglądania obrazów (VIEW PICTURE)
- tryb czytania plików tekstowych (EBOOK)

Regulacja głośności odtwarzania

Naciśnij przycisk VOL tak, aby ikona dźwięku w dolnej części ekranu zaczęła migać. Następnie przyciskami ▶▶|, |◀◀ dostosuj głośność odtwarzania do swoich upodobań.

(Pamiętaj, że długotrwałe słuchanie przez słuchawki bardzo głośnej muzyki może uszkodzić słuch!)

Włączanie/wyłączanie

1. Aby przełączyć urządzenie w stan gotowości do pracy, przesunąć przełącznik POWER do pozycji ON. Na ekranie pojawi się klepsydra, a następnie urządzenie przejdzie w stan uśpienia.
2. Urządzenie włącza się i wyłącza długo naciskając przycisk PLAY/STOP/PAUSE (▶||■).

Odtwarzanie i kończenie odtwarzania- przycisk PLAY/STOP/PAUSE (▶||■)

Aby rozpocząć odtwarzanie wciśnij PLAY/STOP/PAUSE. Aby zakończyć, naciśnij przycisk ponownie. Naciskając PLAY, możesz szybko wyjść z dowolnego menu.

3. Podstawowe funkcje przycisków

Tryb odtwarzania muzyki (MUSIC) i tryb nagrywania głosu (RECORD)

Przycisk	Działanie	W czasie spoczynku (STOP)	W czasie odtwarzania	Podmenu w czasie odtwarzania	Podmenu w czasie spoczynku (STOP)
▶ ■	Przytrzymanie	Wyłączenie	Wyłączenie	Wyłączenie	Wyłączenie
	Naciśnięcie	Odtwarzanie	Stop	Wyjście z menu	Wyjście z menu
MENU	Przytrzymanie	Wejście do menu głównego	Wejście do menu głównego	Wejście do menu głównego	Wejście do menu głównego
	Naciśnięcie	Wejście do podmenu	Wejście do podmenu trybu PLAY	Zatwierdzenie opcji lub wejście do podmenu	Zatwierdzenie opcji lub wejście do podmenu
▶▶	Naciśnięcie	Następny utwór	Odtworzenie następnego utworu	Zmiana podmenu	Zmiana podmenu
	Przytrzymanie	Następny utwór	Ciągłe przewijanie naprzód	Ciągłe przewijanie podmenu do przodu	Ciągłe przewijanie podmenu do przodu
◀◀	Naciśnięcie	Poprzedni utwór	Odtworzenie poprzedniego utworu	Zmiana podmenu	Zmiana podmenu
	Przytrzymanie	Poprzedni utwór	Ciągłe przewijanie wstecz	Ciągłe przewijanie podmenu wstecz	Ciągłe przewijanie podmenu wstecz

Tryb nagrywania (RECORD)

Przycisk	Działanie	W czasie spoczynku	Podczas nagrywania
▶ ■	Przytrzymanie	Wyłączenie	Koniec nagrywania
	Naciśnięcie	Rozpoczęcie nagrywania	Przerwa w nagrywaniu
MENU	Przytrzymanie	Wejście do menu głównego	Koniec nagrywania i przejście do menu głównego
	Naciśnięcie	Wejście do podmenu tryby nagrywania	X

Tryb radia FM (FM MENU)

Przycisk	Działanie	Radio FM	Podmenu trybu radia Fm
▶ ■	Przytrzymanie	Wyłączenie	Wyłączenie
	Naciśnięcie	Następna zaprogramowana stacja	Wyjście z menu
MENU	przytrzymanie	Wejście do menu głównego	Wejście do menu głównego
	Naciśnięcie	Wejście do podmenu	Zatwierdzenie opcji lub wejście do podmenu
▶▶	Naciśnięcie	Przeszukiwanie co 100Khz w górę skali lub koniec przeszukiwania	Zmiana podmenu
	Przytrzymanie	Ciągle przeszukiwanie co 100KHz w górę skali lub koniec przeszukiwania	Ciągle przewijanie menu do przodu
◀◀	Naciśnięcie	Przeszukiwanie co 100Khz w dół skali lub koniec przeszukiwania	Zmiana podmenu
	Przytrzymanie	Ciągle przeszukiwanie co 100KHz w dół skali	Ciągle przewijanie menu wstecz

4. Odtwarzanie muzyki

Podstawowe funkcje

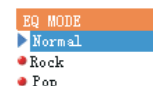
- Podłącz słuchawki do urządzenia
- Przesuń włącznik POWER do pozycji ON
- Wciśnij i przytrzymaj przycisk PLAY/STOP/PAUSE (▶ ||■). Następnie wybierz tryb MUSIC i naciśnij przycisk MENU w celu wyboru. Wciśnij PLAY/STOP/PAUSE (▶ ||■), aby rozpocząć odtwarzanie
- Przeszukiwanie utworów: przyciskami ▶▶| oraz |◀◀
- Dostosowanie głośności: naciśnij przycisk VOL, a następnie ustaw moc dźwięku przyciskami ▶▶| oraz |◀◀

Powtarzanie, losowe wybieranie, odtwarzanie początku utworów

- W trybie „MUSIC” naciśnij przycisk MENU, aby wejść do podmenu.
- Przyciskiem |◀◀ lub ▶▶| wybierz opcję „Powtórz”, następnie zatwierdź wybór naciskając MENU
- Wybierz z podmenu właściwą opcję:
 - Normalnie odtwarzanie utworów po kolei
 - Powtór raz odtwarzanie jednego utworu w pętli
 - Katalog odtwarzanie utworów tylko z danego folderu
 - Powtórz Katalog odtwarzanie utworów z danego folderu w pętli
 - Powtórz wszystko odtwarzanie wszystkich utworów w pętli
 - Losowo losowe odtwarzanie utworów
 - Początek odtwarzanie pierwszych 10 sekund utworu
 - Zatwierdź wybór naciskając MENU

Tryby EQ

- W trybie odtwarzania muzyki wciśnij przycisk MENU, aby wejść do podmenu trybu odtwarzania.
- Naciśnij ▶▶|, aby wejść do menu Equalizer i przyciśnij przycisk MENU.
- Przyciskiem ▶▶| wybierz żadaną opcję, zatwierdź wybór przyciskiem MENU.



Zmiana tempa odtwarzania

Można zmienić tempo odtwarzania utworu na szybsze lub wolniejsze bez zmiany jakości odtwarzania.

- Podczas odtwarzania naciśnij MENU, aby wejść do podmenu.
- Przyciskiem |◀◀ lub ▶▶| wybierz opcję „Prędkość”, następnie zatwierdź wybór naciskając MENU
- Przyciskiem |◀◀ lub ▶▶| dostosuj tempo odtwarzania.
- Naciśnij MENU, aby wyjść z podmenu.

Powtarzanie fragmentu utworu

- Podczas odtwarzania naciśnij MENU, aby wejść do podmenu.
- Przyciskiem |◀◀ lub ▶▶| wybierz opcję „Powtórz fragment”, następnie zatwierdź wybór naciskając MENU (w lewej, górnej części wyświetlacza pojawiła się ikona powtarzania fragmentu utworu z migającą literą „A”).
- Oznacz początek fragmentu do powtarzania naciskając przycisk ▶▶| (litera „A” przestaje migać. Zaczyna migać litera „B”).
- Oznacz koniec fragmentu do powtarzania naciskając przycisk ▶▶| (oznaczony fragment będzie odtwarzany w pętli).
- Aby zakończyć odtwarzanie wybranego fragmentu naciśnij MENU.

Zadawanie ilości powtórzeń wybranego fragmentu

1. Podczas odtwarzania naciśnij MENU, aby wejść do podmenu.
2. Przyciskiem |◀◀ lub ▶▶| wybierz opcję „Powtórz /ILE” i potwierdź wybór naciskając MENU.
3. Wybierz liczbę powtórzeń i naciśnij przycisk MENU.

Długość przerwy między odtwarzaniem fragmentów utworu

1. Podczas odtwarzania naciśnij MENU, aby wejść do podmenu.
2. Przyciskiem |◀◀ lub ▶▶| wybierz opcję „Powtórz /PRZE” i potwierdź wybór naciskając MENU.
3. Wybierz ilość powtórzeń i naciśnij przycisk MENU.

Odtwarzanie filmów

1. Aby odtworzyć film, przejdź do trybu „MUSIC”.
2. Wybierz katalog, w którym znajdują się pliki z filmami.
3. Przyciskiem |◀◀ lub ▶▶| wybierz film do odtworzenia, a następnie naciśnij ▶ || ■.
4. Aby wstrzymać odtwarzanie naciśnij ponownie ▶ || ■.
5. Aby przejść do następnego filmu naciśnij ▶▶| lub |◀◀, aby przejść do poprzedniego.
6. Aby zatrzymać odtwarzanie naciśnij i przytrzymaj ▶ || ■.

Uwaga! Podczas odtwarzania filmu nie można przejść do podmenu trybu odtwarzania przy pomocy klawisza MENU. Niemożliwa jest zmiana tempa odtwarzania filmów, a także dobór właściwości Equalizera.

Konwersja plików filmowych na format MTV

Aby odtwarzacz mógł odczytywać filmy, muszą one być uprzednio skonwertowane do formatu .mtv przy użyciu narzędzi zamieszczonych na płycie instalacyjnej.

(Wymaga zainstalowania programu: MTV Transfer Tools dostępnego w folderze „\MTVtransfer\mtv transfer tools”. Aby zainstalować program w systemie Windows, kliknij dwukrotnie ikonę „Setup”, następnie podążaj za wskazówkami instalatora. Należy także zainstalować niezbędne kodeki do odtwarzania plików filmowych. Użyj dostępnych w katalogu „\Avpack-2004Deluxe” lub innych kompatybilnych).

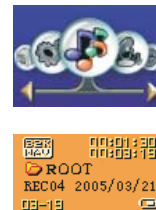
1. Uruchom program MTV Convert Tools z menu START.
2. W polu „Select source media file” wybierz plik do konwersji.
3. Naciśnij przycisk „Begin”.
4. Plik został utworzony w folderze w źródłowym.

Skonwertowane pliki można przegrać na dysk odtwarzacza.

Uwaga! Program służący do konwersji plików z uwagi na ogromną różnorodność formatów plików multimedialnych- może wyświetlać błędy podczas konwersji. Nie zaleca się kopiowania plików, podczas tworzenia których pojawiły się błędy, gdyż próba odtworzenia ich może doprowadzić do uszkodzenia partycji dysku w odtwarzaczu i utraty danych.

5. Nagrywanie w trybie nagrywania (RECORD)

1. Wejdź do menu głównego
2. Przyciskiem ▶▶| wybierz tryb nagrywania.
3. Wciśnij MENU, aby wejść w tryb nagrywania.
Wciśnij PLAY/STOP/PAUSE (▶ || ■), aby rozpocząć nagrywanie.
Wciśnij PLAY/STOP/PAUSE (▶ || ■), aby wstrzymać nagrywanie (migająca ikonka czasu).
Wciśnij ponownie PLAY/STOP/PAUSE (▶ || ■), aby wznowić nagrywanie.
Wciśnij i przytrzymaj PLAY/STOP/PAUSE (▶ || ■), aby zakończyć nagrywanie.



Uwaga!:

- ▮ Nagrany plik jest zapisywany w aktualnym folderze ustawionym w menu „RECORD” w podmenu „Wybór katalogu”
- ▮ Jeśli na ekranie pojawi się komunikat Overflow, znaczy to, że pamięć odtwarzacza jest pełna. Usuń inne pliki, aby zwolnić miejsce w pamięci. Jeśli na ekranie pojawia się komunikat „Over record”, oznacza to, że aktualny folder zawiera ponad 99 plików. Zmień folder docelowy.

Wybierz opcję nagrywania

1. W czasie, gdy nie trwa nagranie, w trybie nagrywania wciśnij MENU, aby wejść do menu trybu nagrywania.
2. Wciśnij MENU, aby wejść do podmenu.
3. Wciśnij ▶▶|, aby wybrać opcję nagrywania (Typ nagrania).
4. Wciśnij MENU, aby wejść do tej zakładki.
5. Przyciskiem ▶▶| wybierz żadaną opcję nagrywania.
Wciśnij MENU, aby potwierdzić wybór opcji.

Opcje nagrywania:

- Wyższa jakość (nagrywanie ciągłe)
- Niższa jakość (nagrywanie ciągłe)
- Nagr.glosem/ wyższa jakość (pauza podczas ciszy)
- Nagr.glosem/ niższa jakość (pauza podczas ciszy)

REC FINE	Fine REC	WAM format	Fine timbre
BK LONG	Long REC	ACT format	Generic timbre
BK VOR	Fine VOR	WAV format	Voice control record
BK VOR	Long VOR	ACT format	Voice control record

6. Odtwarzanie nagranych plików

1. Wejdź do menu głównego.
2. Wciśnij ▶▶|, aby wybrać zakładkę VOICE.
3. Wciśnij MENU, aby wejść do trybu odtwarzania.
4. Wciśnij PLAY/STOP/PAUSE (▶ || ■), aby rozpocząć odtwarzanie.
5. Wybierz plik: |◀◀ do poprzedniego pliku, ▶▶| do następnego pliku.

Konwersja plików ACT na WAV

Pliki w formacie ACT mogą zostać skonwertowane na pliki WAV dzięki użyciu narzędzi zamieszczonych na płycie instalacyjnej. (Wymaga zainstalowania programu: MTV Transfer Tools dostępnego w folderze „\MTVtransfer\mtv transfer tools”. Aby zainstalować program w systemie Windows kliknij dwukrotnie ikonę „Setup”, następnie podążaj za wskazówkami instalatora).

1. Uruchom program „Sound Converter” z menu START, kliknij OPEN.
2. Wybierz pliki ACT, które chcesz skonwertować.
3. Kliknij przycisk CONVERT.

Narzędzie to pozwala także odtwarzać pliki WAV i MP3.

7. Korzystanie z radia FM

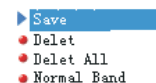
1. Wejdź do menu głównego
2. Wciśnij ►►|, aby wybrać zakładkę FM mode.
3. Wciśnij MENU, aby wejść do trybu FM.
4. Aby wyszukać stację radiową naciśnij i przytrzymaj przycisk ►►| aby poruszać się w górę zakresu lub |◄◄ aby przeszukać zakres w dół. Odtwarzacz automatycznie zatrzyma przeszukiwanie, gdy znajdzie sygnał stacji radiowej.
5. Można zatrzymać przeszukiwanie ręcznie naciskając przycisk |◄◄ lub ►►|.
6. Gdy jakość odbioru jest słaba, można ją próbować poprawić ustawiając częstotliwość ręcznie poprzez pojedyncze naciśnięcie przycisku (bez przytrzymania) |◄◄ lub ►►| (zmiana częstotliwości w odstępach 100KHz).



Programowanie stacji radiowych

Gdy stacja radiowa została ustawiona i jakość odbioru jest satysfakcjonująca, można zapisać ustawienie w pamięci.

1. Wciśnij MENU, aby wejść do podmenu trybu FM mode.
2. Przyciskiem |◄◄ lub ►►| wybierz z podmenu opcję „Zapisz stację” i naciśnij przycisk MENU.
3. W dolnej części ekranu pojawi się napis CH [nr programu] oznaczający ustawienie stacji radiowej pod danym programem np. CH 01.



Wyszukiwanie zaprogramowanych stacji radiowych

Jeśli w odtwarzaczu zaprogramowano więcej niż jedną stację, wybierzesz je przy użyciu przycisku PLAY/STOP/PAUSE ►||■, aby wybrać kolejną zaprogramowaną stację ponownie naciśnij przycisk ►||■.

Kasowanie zaprogramowanych stacji radiowych

1. Wciśnij MENU, aby wejść do podmenu trybu FM mode.
2. Przyciskiem |◄◄ lub ►►| wybierz z podmenu opcję „Kasuj stację” i naciśnij przycisk MENU.
3. Stacja radiowa została usunięta z pamięci. Na ekranie zniknął napis CH [nr programu].

Kasowanie wszystkich zaprogramowanych stacji radiowych

1. Wciśnij MENU, aby wejść do podmenu trybu FM mode.
2. Przyciskiem |◄◄ lub ►►| wybierz z podmenu opcję „Kasuj wszystkie” i naciśnij przycisk MENU.
3. Stacja radiowa została usunięta z pamięci. Z ekranu znikł napis CH [nr programu], a wybieranie zaprogramowanych stacji przyciskiem ►||■ nie działa.

Zmiana zakresu fal radiowych

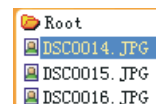
1. Wciśnij MENU, aby wejść do podmenu trybu FM mode.
2. Przyciskiem |◄◄ lub ►►| wybierz z podmenu opcję „Zakres 87”C10”, aby odbierać stacje z zakresu częstotliwości 87- 108 MHz lub opcję „Zakres 76 90”, aby odbierać stacje z zakresu 79- 90 MHz.
3. Aby zatwierdzić, naciśnij przycisk MENU.

Nagrywanie audycji radiowych

1. Ustaw stację radiową, z której chcesz nagrywać.
2. Wciśnij MENU, aby wejść do podmenu trybu FM mode.
3. Przyciskiem |◄◄ lub ►►| wybierz z podmenu opcję „Wyższa jakość”, aby nagrywać w wysokiej jakości lub opcję „Niższa jakość”, aby nagrywać w niższej jakości.
4. Potwierdź wybór, naciskając MENU. Nagrywanie zacznie się automatycznie.
5. Gdy chcesz zakończyć nagrywanie, naciśnij i przytrzymaj klawisz ►||■. Aby wstrzymać nagrywanie, krótko naciśnij ►||■ (czas nagrania zacznie migać).
6. Aby wyjść z trybu nagrywania, naciśnij MENU.

8. Przeglądanie obrazów JPEG

1. Przyciskiem |◄◄ lub ►►| wybierz z menu głównego tryb „View Picture” i naciśnij MENU.
2. Przyciskiem |◄◄ lub ►►| wybierz obraz, który chcesz obejrzeć i naciśnij ►||■.
3. Aby zobaczyć następny obraz naciśnij ►►| lub |◄◄.
4. Aby wyjść z trybu przeglądania obrazów JPEG, naciśnij i przytrzymaj MENU.



Zmiana folderu do przeglądania

1. W trybie „View Picture” naciśnij przycisk MENU, aby wejść do podmenu tego trybu.
2. Przyciskiem |◄◄ lub ►►| wybierz z podmenu opcję „Wybór katalogu” i potwierdź ją klawiszem MENU.
3. Przyciskiem |◄◄ lub ►►| wybierz odpowiedni katalog i naciśnij MENU.



Pokaz slajdów

1. W trybie „View Picture” naciśnij przycisk MENU, aby wejść do podmenu tego trybu.
2. Przyciskiem |◄◄ lub ►►| wybierz z podmenu opcję „play set” i potwierdź ją klawiszem MENU.
3. Przyciskiem |◄◄ lub ►►| wybierz z podmenu opcję „auto play” i potwierdź ją klawiszem MENU.
4. Przyciskiem |◄◄ lub ►►| wybierz czas pokazywania pojedynczego obrazu (w sekundach) i potwierdź wybór klawiszem MENU.
5. Wybierz folder, z którego chcesz otworzyć pokaz obrazów i naciśnij ►||■.
6. Aby zakończyć pokaz, naciśnij i przytrzymaj przycisk MENU.

Kasowanie obrazu JPEG

1. W trybie „Picture view” wybierz folder, z którego chcesz usunąć obraz.
2. Naciśnij MENU, aby wyświetlić opcje podmenu.
3. Przyciskiem | ◀◀ lub ▶▶ | wybierz opcję „Kasuj Plik” i naciśnij MENU.
4. Przyciskiem | ◀◀ lub ▶▶ | wybierz obraz do skasowania.
5. Naciśnij MENU i za pomocą przycisków | ◀◀ lub ▶▶ | wybierz opcję „Kasuj plik” aby usunąć obraz.
6. Potwierdź wybór naciskając MENU.
7. Aby wyjść z podmenu, naciśnij ▶ || ■, lub wybierz „Wyjście” z podmenu.

Kasowanie wszystkich obrazów JPEG

1. W trybie „Picture view” wybierz folder, z którego chcesz usunąć obraz.
2. Naciśnij MENU, aby wyświetlić opcje podmenu.
3. Przyciskiem | ◀◀ lub ▶▶ | wybierz opcję „Kasuj Plik” i naciśnij MENU.
4. Przyciskiem | ◀◀ lub ▶▶ | wybierz obraz do skasowania.
5. Naciśnij MENU i za pomocą przycisku | ◀◀ lub ▶▶ | wybierz opcję „Kasuj wszystko” aby usunąć wszystkie obrazy z danego folderu.
6. Potwierdź wybór naciskając MENU.
7. Aby wyjść z podmenu, naciśnij ▶ || ■, lub wybierz „Wyjście” z podmenu.

9. Ustawienia systemowe

Wejść do menu głównego, przyciskiem | ◀◀ lub ▶▶ | wybierz tryb „Sys Set” i wciśnij przycisk MENU, aby wejść do podmenu:



Funkcje menu „Sys Set”.

Czas nagrywania	Ustaw datę i czas zapisu nagranych plików
LCD set	Ustawienie jasności wyświetlacza
Język	Wybór języka menu
Oszczędzanie	Ustaw czas, po jakim beczynny odtwarzacz automatycznie się wyłączy
Tryb powtarzania	Ustaw w trybie powtarzania
Połączenie	Ustaw rodzaj połączenia z komputerem
Ilość pamięci	Sprawdź ilość dostępnej pamięci
Wersja firmware'u	Sprawdź wersję oprogramowania odtwarzacza
Upgrade	Dane o wersji oprogramowania
Wyjście (Exit)	Wyjście z menu

Czas nagrywania (ustawienie daty)

1. Za pomocą przycisku | ◀◀ lub ▶▶ | ustaw żądaną wartość daty/godziny.
2. Aby przejść do następnego pola, naciśnij przycisk VOL.

LCD set (ustawienie wyświetlacza LCD)

1. Jasność- ustaw jasność podświetlenia (wartość od 1-15).
2. Darkle- ustaw czas, po upływie którego odtwarzacz wyłączy podświetlenie (0-30 sek., 0 funkcja wyłączona).
3. Black- ustaw czas, po upływie którego odtwarzacz wyłączy ekran LCD (0-30 sek., 0 funkcja wyłączona, włączenie funkcji wyłącza funkcję Darkle).
4. Wyjście.

Język

1. W menu ustawień systemowych wciśnij | ◀◀ lub ▶▶ |, aby wybrać zakładkę JĘZYK.
2. Wciśnij MENU.
3. Przyciskiem | ◀◀ lub ▶▶ | wybierz żądany język z listy.
4. Wciśnij MENU, aby zatwierdzić wybór.

Uwaga! W przypadku wystąpienia błędu na dysku wewnętrznym, odtwarzacz korzysta z ustawień początkowych. W takim przypadku, aby ustawić język polski należy przyciskami | ◀◀ lub ▶▶ | wybrać menu ustawień systemowych. Następnie trzykrotnie naciśnij przycisk ▶▶ | i zatwierdź wybór przyciskiem MENU. Naciśnij raz przycisk | ◀◀, następnie ponownie naciśnij MENU. Język menu powinien zmienić się na polski.

Oszczędzanie (Wyłączenie automatyczne)

Nawigacja po menu tak jak opisano powyżej

Za ile sekund w tej opcji możesz wybrać, po jakim czasie beczynności (podanym w sekundach) odtwarzacz sam się wyłączy. Wybór „0” dezaktywuje funkcję automatycznego wyłączenia się.

Za ile minut opcja Sleep Timer pozwala ustawić wyłączenie odtwarzacza po określonym czasie (podanym w minutach). Przydaje się szczególnie przy słuchaniu muzyki przed snem.

Uwaga!: ustawienie Sleep Timer kasuje się po wyłączeniu odtwarzacza.

Powtarzanie

Tryb manualny wymaga ręcznego ustawienia punktu B przy powtarzaniu odcinka A-B.

Tryb automatyczny pozwala ustawić punkt B automatycznie.

Utworzoną książkę telefoniczną można także zapisać w formacie tekstowym za pomocą opcji „Export”. Można także zaimportować utworzoną wcześniej książkę za pomocą opcji „Import”.

Opcja „Clear” usuwa dane z pól edycji (punkt 3.)

Przeglądanie książki telefonicznej

1. W trybie Tele Book przy pomocy przycisków |◀◀ lub ▶▶| wybierz opcję „Browse Tel” i naciśnij MENU.
2. Wybierz za pomocą |◀◀ lub ▶▶| właściwy wpis i naciśnij ▶▶■.
3. Jeśli wpis nie jest wyświetlany w całości (np. długi nr telefonu), naciśnij ▶▶■, aby zobaczyć pozostałą jego część.
4. Aby zobaczyć kolejne dane użyj przycisków |◀◀ lub ▶▶|.
5. Aby wyjść z danego wpisu naciśnij MENU.
6. Aby wyjść z książki telefonicznej naciśnij i przytrzymaj ▶▶■.

Importowanie pliku książki telefonicznej

1. W trybie Tele Book przy pomocy przycisków |◀◀ lub ▶▶| wybierz opcję „Import Tel” i naciśnij MENU.
2. Przy pomocy przycisków |◀◀ lub ▶▶| wybierz „YES” aby potwierdzić zamiar importowania danych, lub „NO” aby zrezygnować (uprzednio wprowadzone wpisy zostaną zastąpione nowymi).

Eksportowanie książki telefonicznej do pliku

1. W trybie Tele Book przy pomocy przycisków |◀◀ lub ▶▶| wybierz opcję „Export Tel” i naciśnij MENU.
2. Przy pomocy przycisków |◀◀ lub ▶▶| wybierz „YES”, aby potwierdzić zamiar eksportowania danych lub „NO” aby zrezygnować.
3. Książka została zapisana na dysku odtwarzacza pod nazwą „TELESAVE.bin”.

13. E-book

Odtwarzacz umożliwia czytanie plików tekstowych .txt (np. utworzonych w „Notatniku” systemu Windows)

1. Przy pomocy przycisków |◀◀ lub ▶▶| przejdź do trybu Ebook i naciśnij MENU
2. Wybierz jedną z dostępnych opcji i naciśnij MENU:
 - Dir Select wybierz żądany folder przy pomocy |◀◀ lub ▶▶| i naciśnij MENU
 - File Select wybierz plik do czytania przy pomocy |◀◀ lub ▶▶| i naciśnij MENU
 - Text Read czytaj wybrany plik (Plik tekstowy zostanie wyświetlony na ekranie w 4 liniach. Aby poruszać się po tekście użyj |◀◀ lub ▶▶|)
3. Aby zakończyć czytanie, naciśnij MENU
4. Aby wyjść z trybu Ebook, naciśnij i przytrzymaj MENU

14. Zalecenia

Funkcja „prywatnej przestrzeni” w pamięci odtwarzacza

Opcja podziału pamięci odtwarzacza na partycje pozwala chronić część zasobów przed niepowołanym dostępem. Pamięć można podzielić w dowolnej proporcji i dostęp do jednej z części zabezpieczyć hasłem. Na komputerze widoczne wtedy będą dwie litery oznaczające dysk zewnętrzny (do Win2000 należy zainstalować SP4, w przeciwnym razie obie litery nie będą mogły być widoczne. Na odtwarzaczu może być konieczne dokonanie wyboru: w „Sys Set”, „Połączenie” należy wybrać „Normal Only” lub „Encrypted Only”. Opis funkcji w rozdziale 9. **Ustawienia systemowe, Połączenie**).

Formatowanie partycji

1. Podłącz odtwarzacz do komputera.
2. Z menu START w systemie Windows uruchom „MP3 Player Disk Tool” (Program instaluje się m.in. wraz z narzędziami do konwersji plików filmowych dostępnych na płycie CD. Skrócony opis instalacji dostępny jest w rozdziale 4. **Odtwarzanie muzyki, Odtwarzanie filmów**).
3. Wybierz zakładkę „Format”.
4. Wybierz rodzaj formatowania:
 - Quick- Szybkie formatowanie
 - Full- Pełne formatowanie
 - Low- Formatowanie z dokładnym wymazywaniem danych
5. Naciśnij „Start” aby rozpocząć formatowanie
6. Gdy formatowanie zakończy się, na ekranie pojawi się okno pokazujące ilość dostępnego miejsca oraz inne dane dotyczące sformatowania partycji

Uwaga! Nie odłącz urządzenia od komputera podczas formatowania!

Uwaga! Formatowanie powoduje utratę zapisanych wcześniej danych, których przywrócenie w niektórych przypadkach może nie być możliwe nawet przy użyciu specjalnych narzędzi do odzyskiwania danych). Przed przeprowadzeniem operacji zrób kopię zapasową potrzebnych plików.

Dzielenie dysku na partycje

1. Podłącz odtwarzacz do komputera.
2. Z menu START w systemie Windows uruchom „MP3 Player Disk Tool”.
3. Wybierz zakładkę „Partition and Encrypt”.
4. Na suwaku oznacz w jakich proporcjach chcesz podzielić przestrzeń na dysku.
5. Aby zabezpieczyć nową partycję za pomocą hasła zaznacz opcję „Set username and password”, jeśli nie przejdź od razu do punktu 9.
6. W polu „New username” wpisz własną nazwę użytkownika (np. Wojtek).
7. W polu „New password” wpisz hasło, które w połączeniu z nazwą użytkownika będzie kluczem do chronionej przestrzeni.
8. W polu „New password confirm” potwierdź poprawność hasła (wpisz ponownie hasło).
9. Naciśnij „Start”, aby rozpocząć dzielenie dysku.
10. Gdy dzielenie zakończy się, na ekranie pojawi się okno pokazujące ilość dostępnego miejsca oraz inne dane dotyczące podzielonej przestrzeni dyskowej.
11. Wyłącz i włącz ponownie komputer.

Po restarcie komputera widoczne będą dwie partycje dysku zewnętrznego (w przypadku Win2000 widoczna może być tylko jedna

partycja). Kliknij na część zakodowaną (prywatną) dysku. Znajdziesz w nim 3 pliki, w tym jeden plik .exe. Kliknij na plik R disk Decrypt.exe, w oknie dialogowym wpisz nazwę użytkownika i hasło. Po ich wpisaniu dysk będzie dostępny do zapisu. Login i hasło będą niezbędne, by dotrzeć do zawartości zakodowanej części dysku przy każdorazowym podłączeniu do komputera.

Uwaga! Nie odłączać urządzenia od komputera podczas dzielenia na partycje!

Dzielenie przestrzeni dyskowej powoduje utratę zapisanych wcześniej danych, których przywrócenie w niektórych przypadkach może nie być możliwe nawet przy użyciu specjalnych narzędzi do odzyskiwania danych). Przed przeprowadzeniem operacji zrób kopię zapasową potrzebnych plików.

Wprowadzone hasło należy dokładnie zapamiętać, gdyż bez niego może być nie możliwe odtworzenie danych z obszaru chronionego.

W przypadku utraty hasła jedynym sposobem odzyskania miejsca zajmowanego przez „obszar chroniony” jest sformatowanie obu partycji (zobacz Formatowanie partycji).

Pamiętaj o sporządzeniu kopii zapasowych ważnych dokumentów!!!

15. Rozwiązywanie problemów

Brak zasilania	Sprawdź, czy baterie są nowe i prawidłowo założone
	Sprawdź, czy odtwarzacz jest włączony
Brak dźwięku w słuchawkach	Sprawdź, czy słuchawki są dobrze podpięte do odtwarzacza
	Sprawdź, czy głośność nie jest ustawiona na minimum
	Sprawdź, czy gniazdo słuchawek nie jest zabrudzone
	Sprawdź, czy zgrane pliki MP3 nie są uszkodzone
Dziwne znaki na wyświetlaczu	Sprawdź wybrany język
Słaby odbiór radiowy	Zmień położenie odtwarzacza
	Wyłącz urządzenia elektryczne działające w pobliżu
	Spróbuj złapać lepszy odbiór manipulując słuchawkami - służą one jako antena
Nie udaje się zgranie plików muzycznych na odtwarzacz	Sprawdź, czy kabel USB nie jest uszkodzony i czy jest prawidłowo podpięty
	Sprawdź, czy sterownik jest zainstalowany
	Sprawdź, czy pamięć odtwarzacza nie jest pełna

Uwaga! Z uwagi na różnorodność możliwych kombinacji kodowania w obrębie jednego formatu plików, może zdarzyć się sytuacja, kiedy odtwarzacz nie może odtworzyć danego pliku, a na ekranie pokazuje się napis „Format error”, po którym następuje wyłączenie odtwarzacza. Takie pliki, o niestandardowym kodowaniu w danym formacie, mogą powodować błąd systemu operacyjnego odtwarzacza oraz utratę danych na partycjach.

Pamiętaj o sporządzaniu kopii zapasowych na innym urządzeniu!!!

W przypadku wystąpienia błędu systemu operacyjnego, którego objawami są m.in. niemożność zmiany języka na polski (zmiana języka na polski opisana jest w rozdziale 9. **Ustawienia systemowe, Język**) może okazać się konieczne przeprowadzenie formatowania z opcją „Low” (**14. Zalecenia, Formatowanie partycji**). Następnie, gdy formatowanie nie przynosi efektów (wybór języka polskiego nadal nie jest zapamiętywany), należy podjąć próbę nagrania dowolnego pliku na dysk odtwarzacza i ponownie spróbować wybrać język polski. Jeśli operacja ta nie spowoduje zapamiętania ustawień języka, należy ją powtórzyć.

16. Dane techniczne:

Wymiary	39x63x13mm	
Wyświetlacz	96x64 OLED	
Łączność z komputerem	Full-Speed USB 2.0	
Pamięć	128MB - 1GB	
Bateria	Czas odtwarzania ok. 6 godzin	
Nagrywanie	Częstotliwość próbkowania	8KHz
	Format nagrania	WAV (32Kbps), ACT (8Kbps)
	Czas nagrania	35 godzin (ACT, 128MB)
MP3, WMA, WMV, ASF	Moc maksymalna na wyjściu słuchawkowym	(L) 10mW + (R) 10mW (320Omów)
	MP3 bit rate	8Kbps - 320Kbps
	WMA, WMV, ASF bit rate	5Kbps - 384Kbps
	Pasma przenoszenia	20Hz - 20Khz
	Odstęp sygnału od szumu	85dB
	Poziom zniekształceń liniowych	<0.05%
FM radio	Częstotliwości odbioru	76MHz - 96MHz / 87MHz - 108 MHz
	Zapis stacji radiowych	20+20
	Moc maksymalna na wyjściu słuchawkowym	(L) 10mW + (R) 10mW (320Omów)
	Odstęp sygnału od szumu	45dB
Formaty plików muzycznych	MP1, MP2, MP3, WMA, WMV, ASF, WAV	
Praca w temperaturze	-5 do 40 stopni Celsjusza	
Języki	uproszczony chiński, tradycyjny chiński, japoński, koreański, angielski, francuski, włoski, niemiecki, hiszpański, szwedzki, portugalski, duński, holenderski, rosyjski, czeski, polski	
System operacyjny	Windows 98/SE/ME/2000/XP, Mac OS 10, Linux 2.4.2	

© Olbrycht Trade Sp. z o.o.

Kopiowanie całości lub części instrukcji jest zabronione bez wcześniejszej pisemnej zgody właściciela praw autorskich.

Wyłączny przedstawiciel w Polsce

OLBRYCHT TRADE Sp. z o.o.

ul. Naddnieprzańska 31W, 04-205 WARSZAWA
tel. (22) 612 30 09 lub 606 603 733, fax (22) 612 14 53

www.olbrycht.pl | e-mail: biuro@olbrycht.pl