

Odtwarzacz MP4
Instrukcja obsługi



Dziękujemy za wybór odtwarzacza MP3 LARK MELODY i życzymy satysfakcji z jego użytkowania.

Prosimy zapoznać się z niniejszą instrukcją
przed przystąpieniem do eksploatacji urządzenia.

Wprowadzenie

Producent zastrzega sobie możliwość wprowadzania zmian w urządzeniu, jak i w instrukcji. Aktualizowane wersje instrukcji będą umieszczane na stronie www.lark.com.pl.

Prosimy odwoływać się do strony www.lark.com.pl w przypadku pytań lub wątpliwości dotyczących obsługi odtwarzacza.

UWAGA! Przed pierwszym użyciem naładuj odtwarzacz

Wskazówki dotyczące bezpieczeństwa i prawidłowej eksploatacji

1. Chroń odtwarzacz przed kurzem, wilgocią, wodą, wysokimi i bardzo niskimi temperaturami oraz silnymi wstrząsami, upadkiem itp.
2. Uderzenie czy wgniecenie obudowy może spowodować poważne, nieodwracalne uszkodzenie odtwarzacza lub baterii.
3. Naładuj baterię, jeżeli:
 - Wskaźnik zużycia baterii wskazuje jej znaczne wyczerpanie
 - Odtwarzacz sam się wyłącza, wyłącza się zaraz po jego włączeniu.
 - Odtwarzacz nie reaguje na naciskanie przycisków.
4. Nie odłączaj odtwarzacza od komputera w trakcie kopiowania, zapisywania czy przenoszenia plików – może to spowodować uszkodzenie danych oraz odtwarzacza!
5. Użytkownik jest zobowiązany do właściwego zabezpieczenia ważnych danych (kopie na różnych nośnikach itp.). Gwarant nie ponosi odpowiedzialności za utratę jakichkolwiek danych spowodowaną nieprawidłowym działaniem odtwarzacza czy jego uszkodzeniem! Ważne dane powinny być archiwizowane na co najmniej dwóch nośnikach!
6. Urządzenie może nie działać z kablem USB innym niż dołączony w komplecie. Może też nie komunikować się z komputerem, jeśli podłączenia dokonasz poprzez przedłużacz USB bądź hub USB.
7. Aby zminimalizować ryzyko utraty danych, chroń urządzenie przed silnymi polami elektromagnetycznymi; nie przechowuj go w pobliżu telewizora, głośników, telefonu komórkowego itp.
8. Chroń słuch. Lekarze ostrzegają, że długotrwałe słuchanie zbyt głośnej muzyki przez słuchawki może uszkadzać słuch.
9. Zachowaj szczególną ostrożność, gdy słuchasz muzyki jadąc na rowerze, prowadząc samochód lub przechodząc przez jezdnię. Odcięcie od zewnętrznych bodźców może grozić niebezpieczeństwem. Staraj się nie słuchać zbyt głośnej muzyki.

UWAGA!

Odtwarzacz MP4 może być używany jedynie do odtwarzania utworów, do których użytkownik posiada prawa autorskie lub zakupił/otrzymał od właściciela takich praw zgodę na korzystanie z utworu. Użytkownik, który łamie prawa autorskie, może zostać pociągnięty do odpowiedzialności karnej, zgodnie ze stosownymi regulacjami prawnymi

Nie wyrzucaj zużytych baterii razem z niesortowanymi odpadami komunalnymi. Należy je oddać do specjalnego punktu recyklingu. Pojemniki służące do zbioru baterii znajdziesz w większości sklepów oferujących sprzęt elektryczny i elektroniczny.

Prosimy o dokładne zapoznanie się z instrukcją i przestrzeżenie zawartych w niej zaleceń.

W związku z ciągłą pracą nad dalszym udoskonalaniem produktu, treść instrukcji i dane produktu mogą w przyszłości ulec zmianie, bez wcześniejszego powiadomienia.

Cechy produktu

- ⇒ Właściwości urządzenia
- ⇒ Wbudowana pamięć flash o dużej pojemności (2GB lub 4GB)
- ⇒ Wyświetlacz 1.8" CSTN
- ⇒ Odtwarzanie plików muzycznych i video
- ⇒ Dysk przenośny – na dane, muzykę, filmy, zdjęcia
- ⇒ Wielojęzyczne menu ekranowe – domyślnie język polski
- ⇒ Przeglądarka plików tekstowych i zdjęć
- ⇒ Nagrywanie głosu (dyktafon)
- ⇒ Wbudowane radio FM
- ⇒ Urządzenie typu PLUG&PLAY: współpraca z Win98,SE (instalacja sterowników z CD konieczna), WinME,2000, XP i MAC OSX (bez konieczności instalacji sterowników)
- ⇒ Cyfrowa korekcja dźwięku (EQ): Naturalnie, Basy, Jazz, Klasyka, Rock, POP
- ⇒ Port Mini-USB dla szybkiego transferu plików
- ⇒ Wbudowany głośnik
- ⇒ Wymienny akumulator litowo-jonowy, do wielokrotnego ładowania (jak w telefonach komórkowych). Zapasowy akumulator do nabycia osobno (www.lark.com.pl)
- ⇒ Możliwość aktualizacji oprogramowania

UWAGA!

Zastrzegamy sobie możliwość wprowadzania zmian w urządzeniu bez wcześniejszego powiadomienia.

Zawartość opakowania

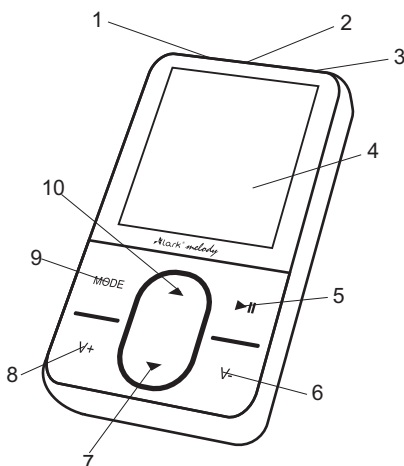
1. Odtwarzacz LARK MELODY
2. Słuchawki stereo
3. Płyta CD z oprogramowaniem i instrukcją obsługi
4. Kabel USB
5. Karta gwarancyjna
6. Skrócona instrukcja obsługi SZYBKI START
7. Ładowarka sieciowa

Wymagania sprzętowe

- ⇒ Procesor powyżej Pentium 100MHz
- ⇒ System operacyjny Windows 95/98/2000/ME/XP lub wyższy
- ⇒ Port USB
- ⇒ Napęd CD-ROM
- ⇒ Pamięć wolna powyżej 15MB

Budowa odtwarzacza

1. Włączanie/ Wyłączanie **ON/OFF**
2. Wejście słuchawek
3. Złącze USB
4. Wyświetlacz LCD
5. Odtwarzanie/ Zatrzymanie
6. Głośność **VOL -**
7. Następny ▼
8. Głośność **VOL +**
9. **MODE - MENU**
10. Poprzedni ▲



Ładowanie akumulatora

UWAGA!

Podczas ładowania odtwarzacza funkcja automatycznego wyłączenia musi być nieaktywna.

Akumulator można naładować na dwa sposoby:

Przez port USB

Podłącz odtwarzacz do komputera przez port USB. Akumulator będzie się ładować niezależnie od tego, czy odtwarzacz jest włączony czy wyłączony.

Przy pomocy ładowarki sieciowej

Wtyczkę USB ładowarki umieść w złączu USB w odtwarzaczu, a następnie podłącz ładowarkę do gniazdka elektrycznego. Zielona dioda oznacza, że trwa proces ładowania akumulatora. Kiedy ładowanie się zakończy, zielona dioda przyciąśnie lub całkiem się wyłączy.

1. Czas ładowania wynosi około 3,5 godziny.
2. Jeśli używasz odtwarzacza w czasie jego ładowania, proces ładowania będzie trwał dłużej.
3. Po zakończeniu ładowania lub aby przerwać ładowanie, odłącz kabel od urządzenia.
4. Akumulator możesz wymienić tylko na identyczny.
5. Nie zginiataj akumulatora, nie wrzucaj go do ognia itd. grozi to pożarem lub porażeniem prądem.

Instalacja sterowników

Jeśli pracujesz w środowisku Windows 98 SE, przed rozpoczęciem użytkowania odtwarzacza musisz zainstalować sterownik USB.

1. Umieść płytę CD dołączonej do zestawu w napędzie CD ROM komputera.
2. Kliknij Mój komputer, wybierz dysk D (lub dysk oznaczony inną literą, która oznacza napęd CD w Twoim komputerze).
3. Znajdź i kliknij dwukrotnie plik "Win98 Driver. Exe", aby rozpocząć instalację. Pojawi się okno dialogowe procesu instalacji.
4. Postępuj zgodnie z instrukcjami pojawiającymi się na ekranie. Po zakończeniu instalacji uruchom ponownie komputer. Instalacja sterownika nie jest konieczna, jeśli używasz systemu Windows Me/2K/XP lub Mac OS X version 10.2..6 lub wyższego. W takim przypadku po prostu podłącz odtwarzacz do komputera przez port USB. System operacyjny automatycznie wykryje nowe urządzenie. Zostanie ono pokazane jako dysk przenośny w folderze Mój komputer (w komputerach Mac- na pulpicie).

Ikony na wyświetlaczu



Wskaźnik zużycia baterii

Odtwarzacz pokazuje poziom wyczerpania akumulatora:

- Akumulator w pełni naładowany.
- Akumulator rozładowany, należy szybko naładować akumulator.

Tryby pracy odtwarzacza

Każdy tryb pracy ma swoje własne menu.

Odtwarzacz ma też menu główne (przytrzymaj przycisk **MODE**, aby wejść do menu głównego), w którym wybiera się tryb pracy.

Tryby pracy odtwarzacza (interfejsy trybów):



Podstawowe operacje

Włączanie odtwarzacza

1. Podłącz słuchawki do portu słuchawek odtwarzacza.
2. Przesuń przełącznik zasilania do pozycji ON.
3. Odtwarzacz włączy się i przejdzie do głównego menu.
Przyciskami wybierz żądany tryb pracy urządzenia ▲/▼.
4. Krótko naciśnij przycisk **PLAY ► ||**, aby rozpocząć odtwarzanie muzyki.
5. Aby wrócić do menu głównego naciśnij i przytrzymaj przycisk **MODE**.
Aby wstrzymać odtwarzanie lub ponownie je rozpocząć: naciśnij krótko przycisk **PLAY ► ||**.
Aby zmienić utwór: naciśnij krótko przycisk ▲/▼.
Aby wyłączyć odtwarzacz: naciśnij i przytrzymaj przycisk **PLAY ► ||**.

Dostęp do menu

1. Naciśnij przycisk **MODE**, aby wejść do menu
2. Nawigacja po menu ▲/▼

Regulacja głośności

Głośność możesz regulować w trybie MUZYKA. Głośność zwiększysz przyciskiem **V+**, zmniejszysz przyciskiem **V-**.

Kopiowanie, przenoszenie plików MP3

1. Podłącz odtwarzacz do komputera przy pomocy kabla USB (do portu USB).
2. Wyższe systemy Windows (2000, XP) rozpoznają urządzenie jako dodatkowy dysk. Możesz obsługiwać ten dysk w dowolnym menedżerze plików zapisywać, kopiować, przenosić itp. pliki z dowolnej lokalizacji do pamięci odtwarzacza. Przy pomocy menedżera Mój komputer:
 - Otwórz folder zawierający pliki, które chcesz przenieść do pamięci odtwarzacza.
 - Otwórz folder Mój komputer, znajdź dodatkowy dysk (odtwarzacz mp3)
 - Wybierz pliki do przeniesienia, przeciągnij je do folderu w pamięci odtwarzacza. Możesz też użyć funkcji Kopiuj i Wklej.
3. Aby usunąć pliki z pamięci komputera, użyj polecenia Delete.



Odlączenie odtwarzacza od komputera.

Jeśli chcesz odłączyć odtwarzacz od komputera po skopiowaniu plików, postępuj zgodnie ze wskazówkami:

1. W systemach Windows 2000/ME/XP wybierz opcję "Bezpieczne usuwanie sprzętu" (ikotka z prawej strony paska zadań), aby wyłączyć urządzenie przed jego fizycznym odłączeniem.
2. Następnie wybierz "Masowe urządzenie magazynujące USB".
3. Naciśnij przycisk Zatrzymaj a następnie Zamknij.
4. Można odłączyć urządzenie od komputera.
5. Przy WIN98/SE możesz odłączyć urządzenie, jeśli na wyświetlaczu odtwarzacza nie miga ikonka FLASH.



UWAGA!

Nie odłączaj odtwarzacza w czasie transferu plików lub w czasie ich odtwarzania. Nieprawidłowe odłączenie odtwarzacza może spowodować uszkodzenie plików lub odtwarzacza.

Play & Pause; wyjście z podmenu

W trybie MUZYKA naciśnij Play ► || , aby rozpocząć odtwarzanie muzyki

W trakcie odtwarzania muzyki naciśnij Play ► || , aby wstrzymać odtwarzanie; naciśnij i przytrzymaj Play, aby zakończyć odtwarzanie.

Nagrywanie

W trybie DYKTAFON naciśnij Play ► || , aby rozpocząć nagrywanie.

Naciśnij Play ► || , aby zakończyć nagrywanie.

Funkcje przycisków / złączy

1. PLAY ► || : włączanie / wyłączenie / odtwarzanie / pauza / zakończenie odtwarzania.
2. **MODE**: wejście do menu głównego, wyjście z bieżącego menu.
3. **VOL+ / VOL-** : Regulacja głośności.
4. ▼Next: kolejny, szybkie przewijanie naprzód
5. ▲Last: poprzedni, szybkie cofanie
6. ON/OFF: przełącznik zasilania (włączenie/ wyłączenie)

Obsługa przycisków

Naciśnij : krótkie naciśnięcie, natychmiastowa reakcja urządzenia;

Naciśnij i przytrzymaj: przytrzymaj wciśnięty przycisk przez co najmniej 1.2sek.

Przytrzymaj: działanie trwa, dopóki przycisk jest wciśnięty (np. szybkie przewijanie naprzód lub wstecz)

Odtwarzanie muzyki

1. Umieść złącze słuchawek w wejściu słuchawkowym odtwarzacza;
2. Naciśnij i przytrzymaj Play ► || , aby rozpocząć odtwarzanie.
3. Wybierz utwór: ▲ poprzedni utwór; ▼ następny utwór.
4. Regulacja głośności:
Głośność zwiększysz przyciskiem **V+**, zmniejszysz przyciskiem **V-**.

Korektor dźwięku (EQ)

1. W czasie odtwarzania muzyki:
2. Naciśnij **MODE**, aby wejść do podmenu trybu odtwarzania muzyki.
3. Przyciskiem Next ▼ wybierz tryb Korektor dźwięku (EQ).
4. Naciśnij **MODE**.
5. Przyciskiem ▲ lub ▼ wybierz odpowiednie ustawienie korektora i ponownie naciśnij **MODE**.

Wyświetlanie tekstów utworów

Odtwarzacz może wyświetlać tekst utworu w trakcie grania muzyki.

W pamięci odtwarzacza musi się znaleźć plik z tekstem w formacie *.LRC (lyrics).

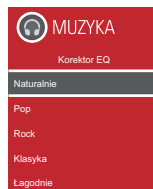
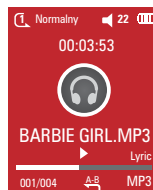
Nazwy pliku muzycznego i lyrics muszą być identyczne.

Na przykład:

Muzyka: Journey.mp3

Tekst: Journey.lrc

Odtwarzanie muzyki



1. W pamięci jest odpowiedni plik z tekstem.
2. Naciśnij i przytrzymaj Mode **MODE**, aby przejść do interfejsu tekstów.
3. Tekst będzie wyświetlany równoległe z odtwarzaniem muzyki.
4. Naciśnij Mode , aby wrócić do trybu odtwarzania muzyki.

Nagrywanie - funkcja dyktafonu

Upewnij się, że akumulator jest w pełni naładowany.
W każdym folderze można umieścić do 99 plików głosowych.

Nagrywanie głosu

1. Wejść do menu głównego, znajdź tryb DYKTAFON (przycisk NEXT ▼), naciśnij **MODE**, aby wejść do trybu dyktafonu.
2. Pojawi się interfejs trybu dyktafonu.
3. Naciśnij Play ► ||, aby rozpocząć nagrywanie.

UWAGA!

Plik zostanie zapisany w aktualnym folderze wybranym w podmenu trybu dyktafonu.
Jeśli pojawia się komunikat "Pamięć pełna", usuń z pamięci zbędne pliki.
Jeśli pojawia się komunikat "Folder pełen", oznacza to, że w bieżącym folderze zapisano już 99 plików. Wybierz inny folder docelowy.
W tym trybie odtwarzacz reaguje tylko na przyciski Play i opcję A-B.

Wybór trybu nagrywania

1. Kiedy nagrywanie jest zatrzymane, naciśnij **MODE**, aby wejść do podmenu trybu dyktafonu.
2. Przyciskiem NEXT ▼ wejdź do podmenu trybu nagrywania, wybierz żądaną opcję z dostępnych:

WYŻSZA JAKOŚĆ (FINE REC) - nagrywanie w formacie WAV, wysoka jakość dźwięku.

NIŻSZA JAKOŚĆ (LONG REC) - nagrywanie w formacie ACT, niższa jakość dźwięku

FINE VOR - format WAV, nagrywanie zatrzymuje się automatycznie, kiedy nie ma głosu

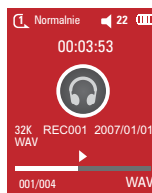
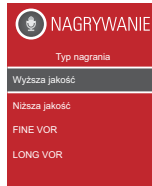
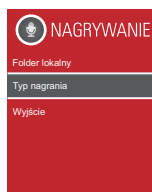
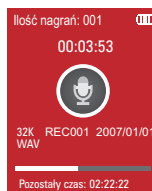
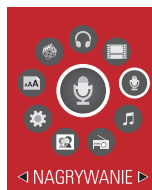
LONG VOR - format ACT, nagrywanie zatrzymuje się automatycznie, kiedy nie ma głosu

3. Przyciskiem Next ▼ wybierz żądany tryb, naciśnij **MODE**.
4. Naciśnij Play ► || , aby rozpocząć nagrywanie.

Nagrania - odtwarzanie nagrań

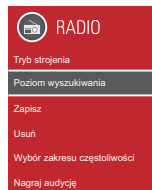
1. Wejść do menu głównego.
2. Przyciskiem Next ▼ wybierz opcję Tryb odtwarzania.
3. Naciśnij **MODE**.
4. Naciśnij Play ► || , aby odtworzyć plik.
5. Wybór plików do odtworzenia:
 - ▲ Last: poprzedni plik;
 - ▼ Next: kolejny plik;

Hi Barbie! Hi Ken! You
wanna go for a ride?
Sure, Ken! Jump in!
I'm a Barbie girl in the
Barbie world. Life in
plastic, it's fantastic.
You can brush my
hair, undress me
everywhere.
Imagination, life is



Radio UKF (FM)

1. Wejdź do menu głównego.
2. Przyciskiem NEXT ▼ wybierz tryb RADIO.
3. Naciśnij **MODE**.
4. Automatyczne strojenie.
Przytrzymaj przyciski Last ▲ / Next ▼ przez 2 sekundy, aby rozpocząć przeszukiwanie zakresu. Aby zatrzymać przeszukiwanie, naciśnij Last ▲ / Next ▼ .
5. Strojenie ręczne:
Naciśnij Last ▲ : skok w dół skali o 100 KHz; Naciśnij Next ▼ : skok w górę skali o 100 KHz.
6. Zapis aktualnego kanału radiowego:
Naciśnij **MODE**, aby wejść do podmenu trybu RADIO.
Ponownie naciśnij **MODE**, aby zapisać bieżący kanał.
7. Słuchanie zapisanego kanału: Naciśnij Play , aby słuchać zapisanego kanału.
8. Regulacja głośności:
Głośność zwiększysz przyciskiem **V+**, zmniejszysz przyciskiem **V-**.



Ustawienia systemowe

Ustawienia daty i godziny	Ustaw datę i czas - wykorzystywane przy zapisaniu nagrań głosowych
Ustawienia wyświetlacza	Ustawienia wygaszacza
Język	Wybór języka menu
Czas wyłączenia	Ustawienie czasu, po jakim urządzenie automatycznie się wyłączy
Ustawienia powtarzania	Wybór typów powtarzania
Tryb połączenia PC	Opcje wykorzystywane przy wykorzystaniu partycji pamięci
Pamięć	Całkowita wielkość pamięci, wolna pamięć
Wersja oprogramowania	Wersja oprogramowania
Upgrade oprogramowania	Opcja pozwalająca na przeprowadzenie upgrade'u oprogramowania
Wyjście	Wyjście z menu

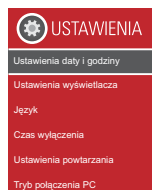
Wejście do menu ustawień systemowych:

1. Wejdź do menu głównego.
2. Przyciskiem Next ▼ przejdź do opcji USTAWIENIA .
3. Naciśnij **MODE**.

Lista opcji menu:

Ustawienie czasu

1. Interfejs menu:
2. Naciśnij **MODE**.
Czas nagrania:
3. Przyciskiem VOL+ rozpocznij wprowadzanie daty.
4. Przyciskami Next ▼ / Last ▲ wprowadź wartości.
5. Po ustawieniu danych naciśnij **MODE**.



Wygaszacz ekranu

1. Naciśnij **MODE**, aby wybrać opcję WYGASZACZ.
2. Przyciskami Next ▼ / Last ▲ wybierz żądaną opcję.
3. Po ustawieniu naciśnij **MODE**.

Język menu

1. Naciśnij **MODE**, aby wejść do podmenu JĘZYK.
2. Przyciskami Next ▼ / Last ▲ wybierz żądane ustawienie.
3. Naciśnij **MODE**.

Ustawienia wyłączenia

W opcji Oszczędzanie baterii możesz ustawić czas, po jaki bezczynny odtwarzacz automatycznie się wyłączy. Ta funkcja jest nieaktywna, jeśli wybierzesz wartość 0. Możesz też ustawić czas timera (w minutach). Opcja ta spowoduje wyłączenie odtwarzacza po zadanym czasie, bez względu na status odtwarzacza (działający lub bezczynny). Funkcję trzeba ustawiać każdorazowo; jest deaktywowana po jednorazowym wyłączeniu.

Powtarzanie

W trybie manualnym punkty A i B wprowadza użytkownik. W trybie automatycznym odtwarzacz sam wybiera punkt B (wykrywa koniec zdania). Funkcja ta jest wykorzystywana przede wszystkim przy nauce języków obcych z pomocą odtwarzacza.

Tryb PC

Niektóre systemy operacyjne (Windows 2K SP4 lub wcześniejsze) mogą nie rozpoznawać obu partycji pamięci odtwarzacza (jeśli użytkownik wprowadził taką partycję). W takim przypadku należy wybrać, która partycja (dysk) będzie aktywna (widoczna dla komputera).

Pamięć

Możesz tu sprawdzić informacje o wielkości pamięci, wolnym miejscu w pamięci.

Wersja oprogramowania

Możesz tu sprawdzić aktualną wersję oprogramowania odtwarzacza.

Upgrade oprogramowania

Dzięki tej opcji możesz przeprowadzić aktualizację oprogramowania (o ile jest dostępne).

Wyjście

Wychodzisz z bieżącego podmenu.

Odtwarzanie plików video

1. Wejść do menu głównego, przyciskiem Next ▼ wybierz opcję FILMY (uwaga: tylko pliki w formacie AMV).
2. Naciśnij **MODE**.
3. Naciśnij **PLAY**, aby rozpocząć odtwarzanie.



Teksty - odczyt plików tekstowych

1. W menu głównym przyciskami Next/Last wybierz opcję TEKSTY.
2. Naciśnij **MODE**, aby wejść do podmenu:
3. Przyciskami Next ▼ / Last ▲ wybierz plik do odczytu, naciśnij Play.

UWAGA!

Jeśli wybrana jest opcja Odtwarzanie manualne, przewijaj tekst przyciskami Next ▼ / Last ▲
Opcja odtwarzania automatycznego pozwala na samoczynne odtwarzanie kolejnych stron.



Przeglądanie zdjęć

Opcja na pozwala na przeglądanie plików JPEG

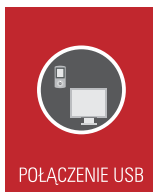
1. W menu głównym przyciskami Next ▼ / Last ▲ wybierz opcję ZDJĘCIA (GALERIA).
2. Naciśnij **MODE**, aby wejść do podmenu tego trybu:
3. Przyciskami Next ▼ / Last ▲ wybierz plik, naciśnij Play .



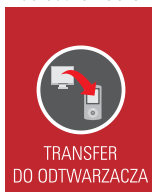
Korzystanie z dysku USB

Odtwarzacz może także służyć jako dysk USB. Współpracuje z Windows98 (konieczny sterownik), Windows 2K i wyższymi (bez potrzeby instalacji sterowników), Mac OS 10.3, Red hat Linux 8.0 i wyższe. Kiedy odtwarzacz jest podłączony do komputera, naciśnij Mode, aby wejść do menu głównego i wybrać żadaną opcję. Statusy odtwarzacza podłączonego do komputera:

Oczekiwanie



Zgrywanie plików do odtwarzacza



Zgrywanie plików z odtwarzacza na dysk komputera

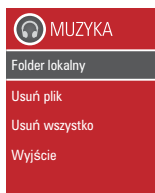
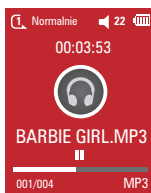


Inne operacje

Wybór innego folderu (podmenu trybu wstrzymania odtwarzania)

Pliki możesz archiwizować w folderach, co ułatwi ich wyszukiwanie. Foldery w pamięci odtwarzacza tworzy się przez komputer (w dowolnym menedżerze plików). Odtwarzacz może odczytać 9 folderów w folderze ROOT

1. Odtwarzanie zatrzymane
2. Naciśnij Mode
3. Naciśnij Mode, aby wejść do podmenu wyboru folderów
4. Przyciskami Next ▼ / Last ▲ wybierz folder



5. Naciśnij **MODE**, aby wejść do wybranego folderu.

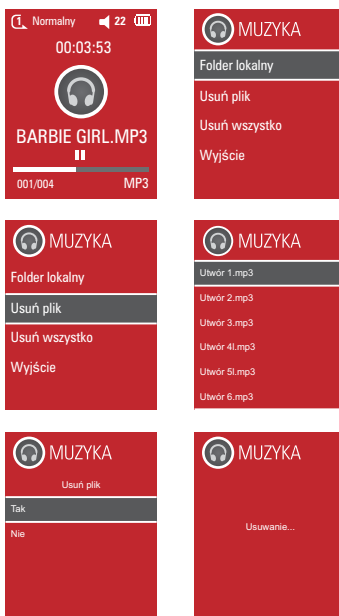
UWAGA!

Możesz tworzyć niezależne foldery dla trybów MUZYKA, DYKTAFON itd.

Usuwanie plików (podmenu trybu wstrzymania odtwarzania)

Usuwać pliki (lub kanały radiowe) można w trybach MUZYKA, RADIO, NAGRANIA itd.

1. Odtwarzanie zatrzymane
2. Naciśnij **MODE**, aby wejść do podmenu trybu wstrzymania odtwarzania
3. Przyciskami Next ▼ / Last ▲ wybierz opcję USUŃ PLIK lub USUŃ WSZYSTKIE.
Przyciskami Next ▼ / Last ▲ wybierz plik do usunięcia.
4. Naciśnij **MODE**.
5. Naciśnij **MODE**, aby zatwierdzić usunięcie.



UWAGA!

Opcja USUŃ WSZYSTKIE usunie pliki muzyczne z pamięci odtwarzacza. Nagrania głosowe nie zostaną skasowane. W trybie RADIO usunięte zostaną wszystkie zapisane kanały radiowe.

Tryb odtwarzania (podmenu trybu odtwarzania)

Dostępne są różne warianty odtwarzania muzyki i nagrań głosowych (losowo, powtarzanie itd.). Pierwsza pozycja podmenu trybu odtwarzania to właśnie Tryby odtwarzania

Opcje POWTARZANIA

Normalnie	Kolejne odtwarzanie plików z kolejnych folderów
Powtarzaj jeden	Powtarzanie pojedynczego pliku
Folder	Odtwarzanie wszystkich plików z folderu
Powtarzaj folder	Powtarzanie plików z bieżącego folderu
Powtarzaj wszystkie	Powtarzanie wszystkich plików
Losowo	Wszystkie utwory są odtwarzane w losowej kolejności
Intro	Odtwarzanie 10 pierwszych sekund każdego utworu

Tempo odtwarzania (podmenu trybu odtwarzania)

Opcja działa tylko dla plików MP3

1. W trakcie odtwarzania muzyki naciśnij **MODE**, aby wejść do podmenu
2. Przyciskiem Next wybierz opcję Tempo odtwarzania
3. Naciśnij **MODE**.




4. Przyciskami Next Next ▼ / Last ▲ wybierz szybsze lub wolniejsze odtwarzanie

UWAGA!




Ustawienie to będzie wykorzystywane dla wszystkich odtwarzanych plików muzycznych.

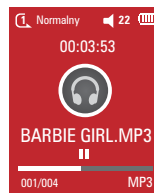
Tryb powtarzania (podmenu trybu odtwarzania)

Powtarzanie A-B



1. W czasie odtwarzania muzyki lub nagrania głosowego naciśnij **MODE**.
2. Przyciskiem Next ▼ wybierz Tryb powtarzania.
3. Naciśnij **MODE**.
Zacznie migać symbol 'A' w symbolu , czekając na wyznaczenie punktu startowego A.
5. Naciśnij Next ▼, aby wybrać punkt 'A'.
Zacznie migać 'B' w symbolu , czekając na wyznaczenie punktu końcowego - B.
6. Naciśnij Next ▼, aby wybrać punkt B.
Symbol  przestanie migać, rozpocznie się powtarzanie odcinka A-B. Naciśnij Last ▲, aby zresetować punkt A.
W trybie powtarzania przyciskami Next ▼ / Last ▲ możesz ustawić tempo odtwarzania.

Tryb Karaoke (brak funkcji w trybie odtwarzania)

1. Powtarzanie A-B.
2. Naciśnij Next ▼, aby wejść do trybu Karaoke.
3. Symbol  zostanie zastąpiony ikoną .
Odtwarzacz rozpocznie nagrywanie głosu (czas nagrania będzie identyczny jak długość odcinka A-B).
4. Po upłynięciu czasu na nagranie odtwarzacz wznowi odtwarzanie pliku, pojawi się symbol , naciśnij Next ▼, aby przejść do opcji kontrastu.



Kontrast (brak funkcji w trybie odtwarzania)

1. Po wejściu do opcji Kontrastu pojawi się ikona  i zostanie odtworzony oryginalny dźwięk.
2. Po zakończeniu odtwarzania pojawi się symbol , rozpocznie się odtwarzanie nagrania głosowego.
Naciśnij Last ▲, aby wrócić do trybu Karaoke.
Naciśnij **MODE**, aby wyjść z trybu powtarzania.

Liczba powtórzeń (podmenu trybu odtwarzania)

Opcja ta pozwala ustawić liczbę powtórzeń w trybie A-B

Przerwa między powtórzeniami (podmenu trybu odtwarzania)

Opcja ta pozwala ustawić czas przerwy między kolejnymi powtórzeniami w trybie A-B.

NADAJNIK UKF (FUNKCJA DOSTĘPNA OPCJONALNIE)

Nadajnik UKF umożliwi przesłanie muzyki z odtwarzacza do dowolnego urządzenia wyposażonego w odbiornik fal radiowych UKF (FM) (np. radia samochodowe, wieża stereo itp.)

Wybierz opcję FM transmitter (nadajnik UKF).

Dostępne funkcje:

Open FM transmitter - funkcja służy do przesyłania dźwięku z odtwarzacza mp3 do radioodbiornika UKF.

Close FM transmitter - wyłącza funkcję przesyłania dźwięku.

Select FM transmitter - w opcji tej ustawiamy częstotliwość, na jakiej będzie przesyłany dźwięk

Możesz regulować częstotliwość w zakresie 76MHz- 90MHz / 87MHz- 108MHz, naciskając przyciski Next ▼ / Last ▲)

Aby odbierać dźwięk z odtwarzacza mp3 bezpośrednio przez radio samochodowe na częstotliwości radiowej, po ustawieniu odpowiedniej częstotliwości na nadajniku musisz również ustawić taką samą częstotliwość w radiu.

Konwersja plików filmowych na format AMV

1. Uruchom program AMV Convert Tools
(z menu START → MP3 Player Utilities → AMV Convert Tools).




2. W polu "Input file" wybierz plik do konwersji.
3. W polu "Output file" wybierz miejsce (folder), w którym ma zostać zapisany skonwertowany plik.



4. Należy ustawić rozdzielczość filmu.
W tym celu zaznaczamy plik który będziemy konwertować.




5. Naciskamy przycisk , a następnie w opcji "Select screen width and height" wybieramy odpowiednią rozdzielczość.



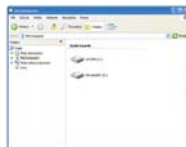
Najlepszą jakość uzyskamy, wybierając opcję 160 x 120 pikseli.

Następnie naciskamy przycisk OK.

6. Następnie naciśnij przycisk "Begin" .



7. Plik .amv został zapisany w folderze wybranym przez użytkownika.
Skonwertowane pliki można przegrać na dysk odtwarzacza w dowolnym menedżerze plików.



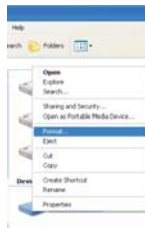
UWAGA!

Program służący do konwersji plików - z uwagi na ogromną różnorodność formatów plików multimedialnych- może wyświetlać błędy podczas konwersji. Nie zaleca się kopiowania plików, podczas tworzenia których pojawiły się błędy, gdyż próba odtworzenia ich może doprowadzić do uszkodzenia partycji dysku w odtwarzaczu i utraty danych.

Formatowanie pamięci odtwarzacza

Odtwarzacz pracuje w systemie plików "FAT".

1. Podłącz odtwarzacz do komputera.
2. Zaznacz ikonę oznaczającą odtwarzacz w menedżerze plików (np. Mój komputer), kliknij prawym klawiszem myszy i wybierz opcję "Format".
3. Kliknij polecenie "Start"



Szyfrowanie części pamięci (SECRET SPACE) - FUNKCJA DOSTĘPNA OPCJONALNIE

Użytkownik zwykłego odtwarzacza MP3 jest narażony na ujawnianie swoich danych przechowywanych w pamięci odtwarzacza osobom trzecim. Jeśli pożyczasz lub udostępniasz swój odtwarzacz innym osobom, możesz uznać za stosowne chronienie części jego zawartości przed niepowołanym dostępem.

Ten odtwarzacz MP3 oferuje funkcję "Secret Space", która doskonale rozwiązuje ten problem.

Użytkownik może użyć oprogramowania narzędziowego do podziału dysku USB na dwie partycje w dowolnej proporcji; każdej partycji odpowiadać będzie inna litera napędu w komputerze. Użytkownik może zaszyfrować wybraną partycję. Zawartość zakodowanego dysku nie jest wyświetlana ani dostępna bez podania hasła.

UWAGA!

Windows 2000 musi mieć łatkę SP4. Inaczej użytkownik może widzieć tylko jedną literę napędu (w takim przypadku w Ustawieniach / Tryb on-line należy wybrać tryb Tylko zwykły dysk - "Common Disk Only" lub Tylko dysk kodowany - "Encrypted Disk Only", by zobaczyć żądaną partycję.

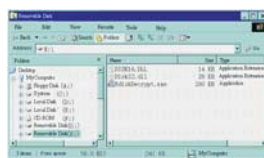
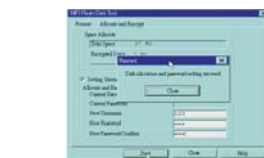
1. Podłącz odtwarzacz do komputera
2. Uruchom MP3 Player Disk Tool (na dołączonej płycie)
3. Kliknij 'Allocation and Encrypt', przypisz odpowiednią pojemność szyfrowanej części pamięci, wpisz nazwę użytkownika i hasło, kliknij Start.



4. Po wykonaniu partycji pojawi się ekran:
5. Kliknij 'OK', aby zrestartować komputer.



6. Po restarcie zobaczysz dwa dyski odtwarzacza (przy Windows 2K SP4) Kliknij dysk szyfrowany (drugi), znajdziesz w nim 3 pliki (dwa ukryte, jeden exe)
7. Uruchom plik exe: 'RdiskDecrypt.exe', wpisz nazwę użytkownika i hasło. Jeśli będą prawidłowe, otworzy się dysk. Możesz teraz kopiować, usuwać pliki itd.
8. każdorazowe otwarcie dysku wymaga podania loginu i hasła.



UWAGA!

Zarówno dzielenie dysku, jaki i ponowne łączenie partycji usuwa wszystkie pliki zapisane w pamięci odtwarzacza.

Nie zapomnij nazwy użytkownika lub hasła. Inaczej dysk kodowany będzie niedostępny i będzie musiał być wyczyszczony przez połączenie dysków. Po połączeniu wszystkie pliki na dysku kodowanym zostaną utracone.

Rozwiązywanie problemów

Przed oddaniem sprzętu do serwisu koniecznie sprawdź, czy problemu nie da się usunąć samodzielnie, na podstawie poniższej tabeli.

Jeśli nie możesz znaleźć rozwiązania, zajrzyj na stronę www.lark.com.pl

Znajdziesz tam najczęściej zadawane pytania i odpowiedzi na nie, porady serwisu, pliki aktualizacyjne i kontakt ze wsparciem technicznym. Skontaktuj się z serwisem, zanim podejmiesz decyzję o oddaniu sprzętu do naprawy.

Problem	Możliwa przyczyna
Czarny wyświetlacz	Naładuj akumulator. Ustaw przełącznik w trybie ON.
Brak dźwięku w słuchawkach	Zwiększ głośność. Sprawdź podłączenie słuchawek. Sprawdź, czy gniazdo słuchawkowe nie jest zabrudzone. Sprawdź, czy pliki MP3 nie są uszkodzone (wgraj inne pliki). Sprawdź, czy dźwięk jest słyszalny przez inne słuchawki (być może uszkodzeniu uległy słuchawki)
Dziwne znaki na wyświetlaczu	Sprawdź, jaki język menu wybrano. Zmień język na polski.
Słaba jakość sygnału radiowego	Zmień ustawienie odtwarzacza. Spróbuj złapać lepszy odbiór manipulując słuchawkami- służą one jako antena. Wyłącz urządzenia elektryczne znajdujące się w pobliżu odtwarzania. Sprawdź, czy w okolicy jest dobry sygnał radiowy.
Nie udaje się zgranie plików do pamięci odtwarzacza	Sprawdź, czy kabel USB jest prawidłowo podpięty. Sprawdź poprawność instalacji sterownika. Sprawdź, czy pamięć odtwarzacza nie jest pełna.
Nie da się odtworzyć muzyki	Sformatuj pamięć, zgraj ponownie nieuszkodzone pliki.
Odtwarzacz zawiesił się	Może to być wynikiem wgrania uszkodzonego pliku lub wykonania nieprawidłowej operacji. Wyłącz odtwarzacz i po chwili włącz go ponownie.
Nie da się ustanowić połączenia z komputerem	Prawidłowo podłącz odtwarzacz kablem USB, naciśnij PLAY.

Aktualne FAQ i ważne wskazówki znajdziesz na www.lark.com.pl

Jeśli nie znalazłeś rozwiązania problemu w dziale FAQ, zadzwoń do serwisu:
(22) 332 33 42, wyślij e-mail: serwis@lark.com.pl lub faks (22) 332 33 43.

UWAGA!

Wygląd grafiki/ animacji w poszczególnych odtwarzaczach zależy od wersji oprogramowania i może się różnić od przedstawionego w instrukcji!

Dane techniczne

Wymiary	76 x 42 x 18mm	
Waga	~28g	
Wyświetlacz LCD	1.8" (128 x 160)	
Pamięć	Typu flash 2GB/ 4GB (w zależności od wersji)	
Wytrzymałość akumulatora	Odtwarzanie plików MP3: ok. 8 godzin* *zależy np. od temperatury otoczenia itd.	
Nagrywanie	Częstotliwość próbkowania	8 KHz
	Format nagrania	WAV (32Kbps), ACT (8Kbps)
	Czas nagrania	34 godzin (ACT, 512MB)
MP3, WMA, WMV, ASF	Moc max. na wyjściu słuchawkowym	(L) 10mW + (R) 10mW (32 Ohm)
	MP3 bit rate (stopień kompresji)	8Kbps - 320Kbps
	WMA, WMV bit rate	5Kbps - 384Kbps
	Pasma przenoszenia	20Hz - 20KHz
	Odstęp sygnału od szumu	≥ 80dB
	Poziom zniekształceń liniowych	<0.1%
Radio UKF (FM)	Częstotliwości odbioru	76MHz - 90MHz / 87MHz - 108 MHz
	Zapis stacji radiowych	20
	Moc max. na wyjściu słuchawkowym	(L) 10mW + (R) 10mW (32 Ohm)
	Odstęp sygnału od szumu	45dB
Nadajnik UKF	Zakres częstotliwości	76MHz - 90MHz / 87MHz - 108MHz
Formaty plików	MP3, WMA, WMV, SMV	
Praca w temperaturze	od -5° do 40° Celsjusza	
Języki	uproszczony chiński, tradycyjny chiński, japoński, koreański, angielski, francuski, włoski, niemiecki, hiszpański, szwedzki, portugalski, duński, holenderski, rosyjski, czeski, polski, tajski, turecki	
Połączenie z PC	Złącze USB	
Zasilanie	Wymienny akumulator litowo-jonowy	
System operacyjny	Windows 98/SE/ME/2000/XP, Mac OS 10, Linux 2.4.2	

Dane techniczne i wygląd urządzenia mogą zostać zmienione bez wcześniejszego powiadomienia.

© Lark Polska Sp. z o.o.

Kopiowanie całości lub części instrukcji jest zabronione bez wcześniejszej pisemnej zgody właściciela praw autorskich



Przekreślony symbol pojemnika na śmieci oznacza, że na terenie Unii Europejskiej po zakończeniu użytkowania produktu należy się go pozbyć w osobnym, specjalnie od tego przeznaczonym punkcie. Nie należy wyrzucać tych produktów razem z niesortowanymi odpadami komunalnymi.



Lark Polska Sp. z o.o.

tel.: +48 22 332 33 44

fax +48 22 332 33 43

www.lark.com.pl | e-mail: biuro@lark.com.pl



technologia dobrego nastroju