



emo

Odtwarzacz MP4

Instrukcja obsługi



www.lark.com.pl

Spis treści

Przed rozpoczęciem użytkowania	2
Cechy odtwarzacza	3
Zawartość pudełka	4
Wymagania sprzętowe	4
Wskazówki dotyczące bezpieczeństwa i prawidłowej eksploatacji	5
Zapoznanie z elementami produktu	7
Budowa odtwarzacza	7
Zasady użytkowania	9
Ładowanie akumulatora	9
Instalacja sterowników	10
Kopiowanie, przenoszenie plików MP3	10
Odłączenie odtwarzacza od komputera	11
Podstawowe operacje	12
Włączanie odtwarzacza	12
Wyłączenie odtwarzacza	12
Blokada przycisków	12
Resetowanie odtwarzacza	12
Regulacja głośności	12
Nawigacja	12
Obsługa odtwarzacza	13
Muzyka	13
Filmy	14
Zdjęcia	15
Radio	16
Teksty	17
Nagrywanie	18
Nagrania	19
Nawigator (Menedżer plików)	20
Ustawienia	21
Informacje systemowe	22
Konwersja plików video na format SMV	23
Wskazówki dotyczące prawidłowej konwersji	24
Podłączenie odtwarzacza do komputera	25
Funkcja dysku USB	25
Rozwiązywanie problemów	26
Dane techniczne	28

Przed rozpoczęciem użytkowania

Dziękujemy za wybór odtwarzacza MP4 Lark Emo
i życzymy satysfakcji z jego użytkowania

Prosimy zapoznać się z niniejszą instrukcją
przed przystąpieniem do eksploatacji urządzenia

Producent zastrzega sobie możliwość wprowadzania zmian w urządzeniu, jak i w instrukcji. Aktualizowane wersje instrukcji będą umieszczane na stronie www.lark.com.pl.

Prosimy odwoływać się do strony www.lark.com.pl w przypadku pytań lub wątpliwości dotyczących obsługi odtwarzacza.

UWAGA! Przed pierwszym użyciem naładuj odtwarzacz

Przed rozpoczęciem użytkowania

Cechy produktu

- ⇒ Wbudowana pamięć flash o dużej pojemności (2GB lub 4GB)
- ⇒ Kolorowy wyświetlacz 1,8"
- ⇒ Odtwarzanie plików muzycznych i video
- ⇒ 2 wejścia na słuchawki
- ⇒ Dysk przenośny – na dane, muzykę, filmy, zdjęcia
- ⇒ Wielojęzyczne menu ekranowe – domyślnie język polski
- ⇒ Przeglądarka plików tekstowych i zdjęć
- ⇒ Nagrywanie głosu (dyktafon)
- ⇒ Wbudowane radio UKF
- ⇒ Obsługa tagów ID3
- ⇒ Urządzenie typu PLUG&PLAY: współpraca z Win98,SE (instalacja sterowników z CD konieczna), WinME,2000, XP i MAC OSX (bez konieczności instalacji sterowników)
- ⇒ Cyfrowa korekcja dźwięku (EQ): Naturalnie, Basy, Jazz, Klasyka, Rock, Pop
- ⇒ Port Mini-USB dla szybkiego transferu plików
- ⇒ Wbudowany akumulator litowo-jonowy, do wielokrotnego ładowania
- ⇒ Możliwość aktualizacji oprogramowania

UWAGA!

Zastrzegamy sobie możliwość wprowadzania zmian w urządzeniu bez wcześniejszego powiadomienia.

Przed rozpoczęciem użytkowania

Zawartość opakowania

1. Odtwarzacz Lark Emo
2. Słuchawki stereo
3. Płyta CD z oprogramowaniem i instrukcją obsługi
4. Kabel USB
5. Karta gwarancyjna
6. Skrócona instrukcja obsługi SZYBKI START
7. Ładowarka sieciowa

Wymagania sprzętowe

- ⇒ Procesor powyżej Pentium 100MHz
- ⇒ System operacyjny Windows 95/98/2000/ME/XP lub wyższy
- ⇒ Port USB
- ⇒ Napęd CD-ROM
- ⇒ Pamięć wolna powyżej 15MB

Wskazówki dotyczące bezpieczeństwa i prawidłowej eksploatacji

1. Chroń odtwarzacz przed kurzem, wilgocią, wodą, wysokimi i bardzo niskimi temperaturami oraz silnymi wstrząsami, upadkiem itp.
2. Uderzenie czy wgniecenie obudowy może spowodować poważne, nieodwracalne uszkodzenie odtwarzacza lub baterii.
3. Naładuj baterię, jeżeli:
 - ↳ Wskaźnik zużycia baterii wskazuje jej znaczne wyczerpanie
 - ↳ Odtwarzacz sam się wyłącza, wyłącza się zaraz po jego włączeniu.
 - ↳ Odtwarzacz nie reaguje na naciskanie przycisków.
4. Nie odłączaj odtwarzacza od komputera w trakcie kopiowania, zapisywania czy przenoszenia plików – może to spowodować uszkodzenie danych oraz odtwarzacza!
5. Użytkownik jest zobowiązany do właściwego zabezpieczenia ważnych danych (kopie na różnych nośnikach itp.). Gwarant nie ponosi odpowiedzialności za utratę jakichkolwiek danych spowodowaną nieprawidłowym działaniem odtwarzacza czy jego uszkodzeniem! Ważne dane powinny być archiwizowane na co najmniej dwóch nośnikach!
6. Urządzenie może nie działać z kablem USB innym niż dołączony w komplecie. Może też nie komunikować się z komputerem, jeśli podłączenia dokonasz poprzez przedłużacz USB bądź hub USB.
7. Aby zminimalizować ryzyko utraty danych, chroń urządzenie przed silnymi polami elektromagnetycznymi; nie przechowuj go w pobliżu telewizora, głośników, telefonu komórkowego itp.
8. Chroń słuch. Lekarze ostrzegają, że długotrwałe słuchanie zbyt głośnej muzyki przez słuchawki może uszkadzać słuch.
9. Zachowaj szczególną ostrożność, gdy słuchasz muzyki jadąc na rowerze, prowadząc samochód lub przechodząc przez jezdnię. Odcięcie od zewnętrznych bodźców może grozić niebezpieczeństwem. Staraj się nie słuchać zbyt głośnej muzyki.

UWAGA!

Odtwarzacz MP4 może być używany jedynie do odtwarzania utworów, do których użytkownik posiada prawa autorskie lub zakupił/otrzymał od właściciela takich praw

Wskazówki dotyczące bezpieczeństwa i prawidłowej eksploatacji

zgodę na korzystanie z utworu. Użytkownik, który łamie prawa autorskie, może zostać pociągnięty do odpowiedzialności karnej, zgodnie ze stosownymi regulacjami prawnymi.

Nie wyrzucaj zużytych baterii razem z niesortowanymi odpadami komunalnymi.

Należy je oddać do specjalnego punktu recyklingu.

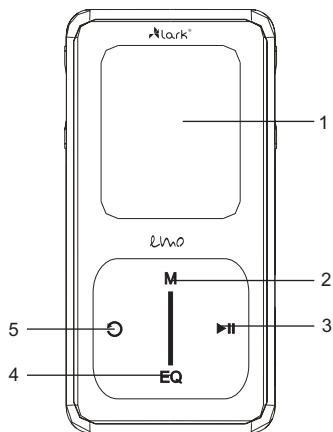
Pojemniki służące do zbioru baterii znajdziesz w większości sklepów oferujących sprzęt elektryczny i elektroniczny.

Prosimy o dokładne zapoznanie się z instrukcją i przestrzeganie zawartych w niej zaleceń. W związku z ciągłą pracą nad dalszym udoskonalaniem produktu, treść instrukcji i dane produktu mogą w przyszłości ulec zmianie, bez wcześniejszego powiadomienia.

Wygląd grafiki/ animacji w poszczególnych odtwarzaczach zależy od wersji oprogramowania i może się różnić od przedstawionego w instrukcji.

Zapoznanie z elementami produktu

Budowa odtwarzacza

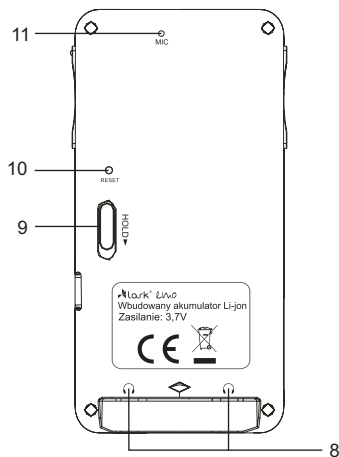


1. Wyświetlacz LCD
2. **M** - menu
3. Odtwarzanie/ Zatrzymanie
4. Korekcja dźwięku EQ
5. Wstecz

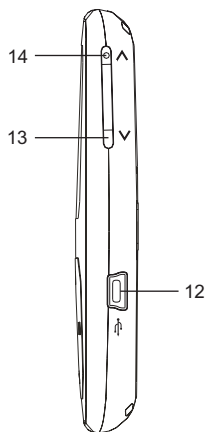
6. Głośność VOL +
7. Głośność VOL -

Zapoznanie z elementami produktu

Budowa odtwarzacza



- 8. Wejście słuchawek
- 9. Blokada przycisków
- 10. Przycisk RESET
- 11. Mikrofon



- 12. Złącze USB
- 13. Następny
- 14. Poprzedni

Zasady użytkowania

Ładowanie akumulatora

Akumulator można naładować na dwa sposoby:

Przez port USB

1. Podłącz odtwarzacz do komputera przez port USB.
2. Na ekranie pojawi się ikona sybolizująca status ładowania.
3. Akumulator będzie się ładować niezależnie od tego, czy odtwarzacz jest włączony czy wyłączony.

Przy pomocy ładowarki sieciowej

Wtyczkę USB ładowarki umieść w złączu USB w odtwarzaczu, a następnie podłącz ładowarkę do gniazdka elektrycznego. Zielona dioda oznacza, że trwa proces ładowania akumulatora. Kiedy ładowanie się zakończy, zielona dioda przyciąśnie lub całkiem się wyłączy.

1. Czas ładowania wynosi około 4 godziny.
2. Jeśli używasz odtwarzacza w czasie jego ładowania, proces ładowania będzie trwał dłużej.
3. Po zakończeniu ładowania lub aby przerwać ładowanie, odłącz kabel od urządzenia.
4. Akumulator możesz wymienić tylko na identyczny.
5. Nie zginiataj akumulatora, nie wrzucaj go do ognia itd. grozi to pożarem lub porażeniem prądem.

Zasady użytkowania

Instalacja sterowników

Jeśli pracujesz w środowisku Windows 98 SE, przed rozpoczęciem użytkowania odtwarzacza musisz zainstalować sterownik USB.

1. Umieść płytę CD dołączoną do zestawu w napędzie CD ROM komputera.
2. Kliknij Mój komputer, wybierz dysk D (lub dysk oznaczony inną literą, która oznacza napęd CD w Twoim komputerze).
3. Znajdź i kliknij dwukrotnie plik "Win98 Driver. Exe", aby rozpocząć instalację. Pojawi się okno dialogowe procesu instalacji.
4. Postępuj zgodnie z instrukcjami pojawiającymi się na ekranie. Po zakończeniu instalacji uruchom ponownie komputer.

Instalacja sterownika nie jest konieczna, jeśli używasz systemu Windows Me/2K/XP lub Mac OS X version 10.2..6 lub wyższego. W takim przypadku po prostu podłącz odtwarzacz do komputera przez port USB. System operacyjny automatycznie wykryje nowe urządzenie. Zostanie ono pokazane jako dysk przenośny w folderze Mój komputer (w komputerach Mac- na pulpicie).

Kopiowanie, przenoszenie plików MP3

1. Podłącz odtwarzacz do komputera przy pomocy kabla USB (do portu USB).
2. Wyższe systemy Windows (2000, XP) rozpoznają urządzenie jako dodatkowy dysk. Możesz obsługiwać ten dysk w dowolnym menedżerze plików zapisywać, kopiować, przenosić itp. pliki z dowolnej lokalizacji do pamięci odtwarzacza, przy pomocy menedżera Mój komputer.

Zasady użytkowania

- Otwórz folder zawierający pliki, które chcesz przenieść do pamięci odtwarzacza.
 - Otwórz folder Mój komputer, znajdź dodatkowy dysk (odtwarzacz mp3)
 - Wybierz pliki do przeniesienia, przeciągnij je do folderu w pamięci odtwarzacza.
Możesz też użyć funkcji Kopiuj i Wklej.
3. Aby usunąć pliki z pamięci komputera, użyj polecenia Delete.



Odlączenie odtwarzacza od komputera

Jeśli chcesz odłączyć odtwarzacz od komputera po skopiowaniu plików, postępuj zgodnie ze wskazówkami:

1. W systemach Windows 2000/ME/XP wybierz opcję "Bezpieczne usuwanie sprzętu" (ikonka z prawej strony paska zadań), aby wyłączyć urządzenie przed jego fizycznym odłączeniem.
2. Następnie wybierz "Masowe urządzenie magazynujące USB".
3. Naciśnij przycisk Zatrzymaj a następnie Zamknij.
4. Można odłączyć urządzenie od komputera.
5. Przy WIN98/SE możesz odłączyć urządzenie, jeśli na wyświetlaczu odtwarzacza nie miga ikonka FLASH.



UWAGA!

Nie odłączaj odtwarzacza w czasie transferu plików lub w czasie ich odtwarzania. Nieprawidłowe odłączenie odtwarzacza może spowodować uszkodzenie plików lub odtwarzacza.

Podstawowe operacje

Włączanie odtwarzacza

1. Podłącz słuchawki do portu słuchawek odtwarzacza.
2. Wciśnij i przytrzymaj przycisk **PLAY ▶II** . Odtwarzacz włączy się i przejdzie do głównego menu.

Wyłączenie odtwarzacza

Przy dowolnym statusie odtwarzacza wciśnij i przytrzymaj przycisk **PLAY ▶II** .

Blokada przycisków

W trybie odtwarzania muzyki, filmów lub nagrań możesz użyć blokady przycisków. Funkcja ta przydaje się szczególnie, kiedy chodzisz lub biegasz z odtwarzaczem, aby zapobiec przypadkowemu użyciu przycisków.

Aby zablokować przyciski odtwarzacza, należy przesunąć przełącznik HOLD (9) w kierunku strzałki.

Resetowanie odtwarzacza Jeżeli nie można wyłączyć odtwarzacza lub działa on nieprawidłowo np. przyciski odtwarzacza przestały reagować, należy wcisnąć przycisk RESET i odczekać kilka sekund. Po ponownym uruchomieniu odtwarzacz przejdzie do głównego MENU.

Regulacja głośności

W trybie odtwarzania muzyki, filmów lub radia, przyciskami **VOL+ / VOL-** ustaw głośność na żądanym poziomie.

Nawigacja

Przycisk poprzedni **▼** : poprzednia piosenka, szybkie przewijanie wstecz, wybór opcji menu.

Przycisk następny **▲** : następna piosenka, szybkie przewijanie do przodu, wybór opcji menu.

Aby powrócić do poprzedniego menu naciśnij przycisk wstecz **○**.

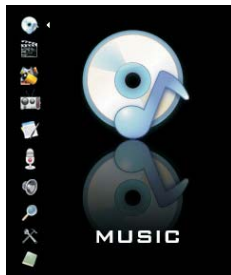
Obsługa odtwarzacza

Muzyka

Tryb ten służy do odtwarzania muzyki.
Obsługiwane są pliki w formatach MP3, WMA i WAV.

Przed rozpoczęciem słuchania muzyki, podłącz słuchawki do wejścia w odtwarzaczu oraz sprawdź stan naładowania akumulatora.

1. Aby rozpocząć odtwarzanie muzyki, w głównym menu wybierz przyciskami **^** lub **v** tryb MUZYKA.
2. Naciśnij przycisk **▶II**, aby wejść do tego trybu, następnie z listy plików wybierz utwór, który chcesz odtworzyć i naciśnij ponownie przycisk **▶II**.



Lista plików

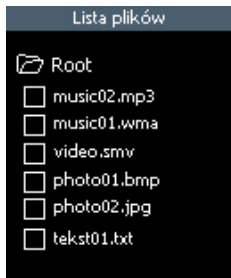
Na liście pokazane są wszystkie pliki audio oraz foldery zawierające takie pliki.

VOL + / VOL - : dostosowanie głośności

^ / v : Nawigacja między kolejnymi plikami audio (poprzedni / następny)

PLAY ▶II : Pauza / Stop

○ : Wejście do listy plików i folderów



Obsługa odtwarzacza

Filmy

Tryb ten służy do odtwarzania plików wideo.
Obsługiwane są pliki wideo skonwertowane do SMV.

Przed rozpoczęciem odtwarzania filmów, podłącz słuchawki do wejścia w odtwarzaczu oraz sprawdź stan naładowania akumulatora.

1. Aby rozpocząć odtwarzanie plików wideo, w głównym menu wybierz przyciskami **▲** lub **▼** tryb FILMY.
2. Naciśnij przycisk **▶||**, aby wejść do tego trybu, następnie z listy plików wybierz utwór, który chcesz odtworzyć i naciśnij ponownie przycisk **▶||**.



Lista plików

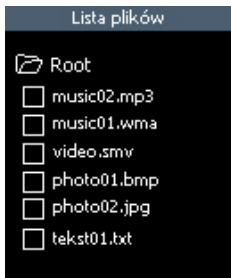
Na liście pokazane są wszystkie pliki wideo i foldery zawierające takie pliki.

VOL + / VOL - : dostosowanie głośności

▲ / ▼ : Nawigacja między kolejnymi plikami video (poprzedni / następny)

PLAY ▶|| : Pauza / Stop

○ : Wejście do listy plików i folderów



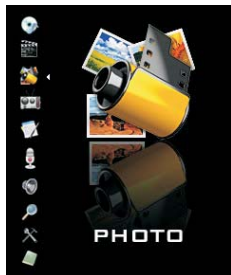
Obsługa odtwarzacza

Zdjęcia

Tryb ten umożliwia przeglądanie zdjęć i obrazów w formacie BMP i JPG zapisanych w pamięci odtwarzacza.

Przed rozpoczęciem przeglądania zdjęć, sprawdź stan naładowania akumulatora.

1. Aby rozpocząć przeglądanie zdjęć, w głównym menu wybierz przyciskami **▲** lub **▼** tryb ZDJĘCIA.
2. Naciśnij przycisk **▶II**, aby wejść do tego trybu, następnie z listy plików wybierz utwór, który chcesz odtworzyć i naciśnij ponownie przycisk **▶II**.



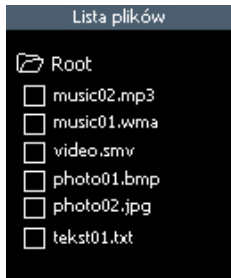
Lista plików

Na liście pokazane są wszystkie pliki wideo i foldery zawierające takie pliki.

▲ / ▼ : Nawigacja między kolejnymi plikami video (poprzedni / następny)

PLAY ▶II : Pauza / Stop

○ : Wejście do listy plików i folderów



Obsługa odtwarzacza

Radio

Tryb ten umożliwia słuchania audycji radiowych.

Przed rozpoczęciem słuchania radia podłącz słuchawki (służą jako antena radia) i upewnij się, że akumulator jest w pełni naładowany.

W menu głównym wybierz ikonę RADIO, naciśnij przycisk **M**, aby wybrać jedną z opcji: Radio, Przeszukuj, Zapisz stację, Nagrywaj, a następnie naciśnij przycisk **○**, aby zatwierdzić wybór



- ❑ **Radio:** przyciskami **▲** / **▼** wybierz zapisaną w pamięci odtwarzacza stację radiową
- ❑ **Przeszukuj:**
 - Strojenie ręczne**
Aby rozpocząć ręczne wyszukiwanie stacji radiowych naciśnij krótko przycisk **▲** lub **▼**. Wyszukiwanie stacji odbywa się w zakresie częstotliwości od 87MHz do 108MHz (skok skali o 100KHz).
 - Automatyczne wyszukiwanie stacji radiowych**
Aby rozpocząć automatyczne wyszukiwanie stacji radiowych naciśnij i przytrzymaj przycisk **○**. Wyszukiwanie zatrzyma się na najbliższej częstotliwości w chwili zwolnienia przycisku.
- ❑ **Zapisz stację:**
Podczas słuchania stacji radiowej naciśnij **M**, aby wejść do trybu Zapisz stację, naciśnij **PLAY**, aby zatwierdzić operację. Odtwarzacz powiadomi o zakończeniu zapisu komunikatem „Zapisano”.
- ❑ **Nagrywaj:**
Podczas słuchania stacji radiowej naciśnij **M**, wejdź do trybu Nagrywaj i naciśnij **PLAY**, aby rozpocząć nagrywanie bieżącej stacji. Naciśnij krótko **○**, aby opuścić tryb nagrywania.

Obsługa odtwarzacza

Teksty

Tryb ten umożliwia wyświetlanie plików tekstowych w formacie TXT zapisanych w pamięci odtwarzacza.

Przed rozpoczęciem wyświetlania plików tekstowych, sprawdź stan naładowania akumulatora.

1. Aby rozpocząć przeglądanie tekstów, w głównym menu wybierz przyciskami **▲** lub **▼** tryb TEKSTY.
2. Naciśnij przycisk **▶||**, aby wejść do tego trybu, następnie z listy plików wybierz plik, który chcesz wyświetlić i naciśnij ponownie przycisk **▶||**.



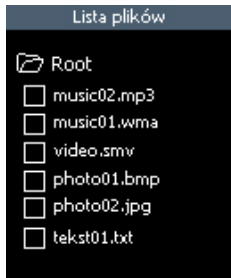
Lista plików

Na liście pokazane są wszystkie pliki tekstowe i foldery zawierające takie pliki.

▲ / ▼ : Nawigacja między kolejnymi plikami/ stronami (poprzedni / następny)

PLAY ▶|| : Pauza / Stop

○ : Wejście do listy plików i folderów



Obsługa odtwarzacza

Nagrywanie

Tryb ten umożliwia nagrywanie dźwięku z wbudowanego mikrofonu.

Przed rozpoczęciem nagrywania, upewnij się, że akumulator jest w pełni naładowany.

1. Aby nagrać dźwięk, w głównym menu wybierz przyciskami **▲** lub **▼** tryb **NAGRYWANIE**.
2. Aby rozpocząć nagrywanie naciśnij przycisk **PLAY ▶||**.
3. Aby zapisać nagranie naciśnij przycisk **M**.

Kiedy nagrywanie jest zatrzymane, możesz ustawić odpowiednią jakość nagrania.

1. Naciśnij przycisk **M**, aby wejść do podmenu.
2. Przyciskami **▲** lub **▼** wybierz odpowiednie ustawienie i ponownie naciśnij **M**. Dostępne są 3 ustawienia jakości pliku głosowego: Wysoka, Średnia, Niska.
3. Aby powrócić do poprzedniego menu naciśnij przycisk **○**.



UWAGA!

1. Pliki z nagraniami głosowymi zostaną automatycznie nazwane V001, V002.....itd.
2. Pliki zapisywane są w formacie WAV.
3. Jeśli zabraknie miejsca w pamięci, urządzenie przerwie nagrywanie.
4. Prosimy ustawić poziom głośności przed rozpoczęciem nagrywania. Ustawienie zbyt wysokiego

Obsługa odtwarzacza

Nagrania

Tryb ten umożliwia odtwarzania nagrań głosowych oraz nagrań z radia, zapisanych w pamięci odtwarzacza.

Przed rozpoczęciem słuchania nagrań, podłącz słuchawki do wejścia w odtwarzacz oraz sprawdź stan naładowania akumulatora.

1. Aby odtworzyć dźwięk, w głównym menu wybierz przyciskami **^** lub **v** tryb **NAGRANIA**.
2. Aby rozpocząć odtwarzanie naciśnij przycisk **PLAY▶II**.
3. Aby zatrzymać odtwarzanie naciśnij ponownie przycisk **PLAY▶II**.



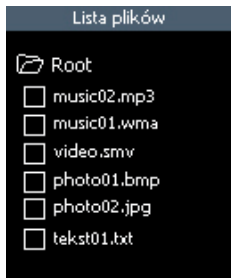
Lista plików

Na liście pokazane są wszystkie nagrania i foldery zawierające takie pliki.

^ / v : Nawigacja między kolejnymi plikami (poprzedni / następny)

PLAY ▶II : Pauza / Stop

○ : Wejście do listy plików i folderów

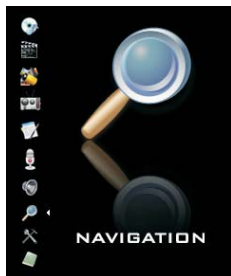


Obsługa odtwarzacza

Nawigacja (Menedżer plików)

Ten tryb umożliwia zarządzanie plikami w pamięci odtwarzacza. Z tego miejsca możesz przeglądać lub usuwać pliki muzyczne, video, tekstowe i inne.

1. Aby wyświetlić zawartość odtwarzacza, w głównym menu wybierz przyciskami **▲** lub **▼** tryb **NAWIGATOR**.
2. Przyciskami **▲** lub **▼** wybierz żądany folder.
3. Naciśnij **M**, aby wejść do folderu.
4. Przyciskami **▲** lub **▼** wybierz żądany plik muzyczny (film, zdjęcie, plik tekstowy), aby go odtworzyć naciśnij przycisk **PLAY ▶II**.
5. Naciśnij i przytrzymaj przycisk **M**, aby powrócić do menu głównego.



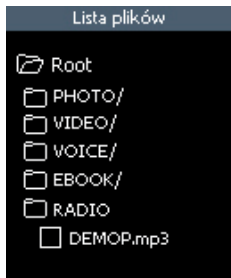
Lista plików

Na liście pokazane są wszystkie foldery oraz pliki zapisane w pamięci odtwarzacza.

▲ / ▼ : Nawigacja między kolejnymi plikami (poprzedni / następny)

PLAY ▶II : Pauza / Stop

○ : Wejście do listy plików i folderów



Obsługa odtwarzacza

Ustawienia

Menu ustawień umożliwia konfigurację odtwarzacza.

Używając przycisków **^** lub **v** wybierz tryb **USTAWIENIA**.

W menu Ustawienia dostępne są następujące opcje:

- ustawienia języka,
- ustawienia oszczędzania energii,
- ustawienia automatycznego wyłączenia,
- ustawienia nagrywania,
- ustawienia korektora EQ.

Język- opcje wyboru języka menu
Polski, Angielski, itd.

Oszczędzanie energii
Nieaktywne, 5 sek., 20 sek., 30 sek., 60 sek.

Automatyczne wyłączenie- dostępne opcje
Nieaktywne, 2 min., 5 min., 10 min.

Ustawienia nagrywania
Jakość nagrania: Wysoka, Średnia, Niska

Korektor EQ
Naturalnie, Basy, Jazz, Klasyka, Rock, Pop



Obsługa odtwarzacza

Informacje systemowe

Menu to wyświetla informacje o wersji oprogramowania, pojemność pamięci wbudowanej, ilości wolnego miejsca itd.

Używając przycisków **▲** lub **▼** wybierz tryb **INFORMACJE SYSTEMOWE**



Na dołączonej płycie CD znajdziesz program do konwersji plików video na format odczytywany przez odtwarzacz (SMV). Narzędzie to pozwala skonwertować pliki następujących formatów : WMV, MPEG i AVI. Programu można użyć w środowisku Windows98, Windows2000 lub WindowsXP. Kliknij " SMV TRANSFORM TOO/SMV.EXE", aby zainstalować program.

Po instalacji na pulpicie zostanie utworzony skrót do programu:

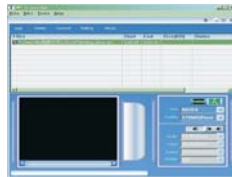


Kliknij tę ikonkę, pojawi się ekran:

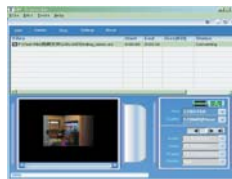


1. Naciśnij przycisk Input i wybierz plik, który chcesz skonwertować.

Wybierz plik do konwersji



2. Wybierz lokalizację, w jakiej ma być zapisany plik po konwersji



3. Kliknij przycisk CONVERT

Po zakończonej konwersji skopiuj pliki SMV do pamięci odtwarzacza. Możesz go teraz odtworzyć.

Konwersja plików video na format SMV

Wskazówki dotyczące prawidłowej konwersji

- Przed użyciem programu do konwersji upewnij się, że na komputerze zainstalowano DirectX 9.0 lub wyższe. Rekomendowane jest zainstalowanie Windows Media Player 9.0 lub wyższego.
- Jeśli chcesz konwertować pliki DVD, zainstaluj Power DVD lub WinDVD, dla plików rm/rmvb, zainstaluj kodek Realone dla Windows Media Player. Upewnij się, że Windows Media Player odtwarza pliki rm/rmvb.
- Niektóre pliki AVI to zakodowane pliki DivX. Jeśli konwersja pliku AVI jest niemożliwa, zainstaluj kodeki DivX.
- Jeśli dany plik nie może zostać skonwertowany lub wynik konwersji jest niezadowolający, możliwe, że wystąpił konflikt między kodekami. Odinstaluj część kodeków do konwersji video.
- Jeśli w pliku po konwersji nie ma dźwięku, sprawdź, czy Windows Media Player odtwarza ten sam plik z dźwiękiem. Tylko jeśli Windows Media odtwarza także dźwięk, zostanie on zachowany w pliku po konwersji.
- Wymiary filmu: 128 x 160 pikseli.

Podłączenie odtwarzacza do komputera

Funkcja dysku USB

Odtwarzacz może także służyć jako przenośny dysk USB. Urządzenie jest typu Plug&Play i do współpracy z systemem Windows 98SE konieczna jest instalacja sterowników z CD.

W przypadku systemów WinME, 2000, XP i MAC OSX nie ma konieczności instalacji sterowników.

Po podłączeniu odtwarzacza do komputera w oknie Mój komputer pojawi się nowy dysk przenośny - pamięć odtwarzacza.

Teraz możesz zarządzać plikami w odtwarzaczu za pomocą dowolnego menedżera plików, np. usuwać pliki, dodawać pliki, tworzyć foldery.



Rozwiązywanie problemów

Przed oddaniem sprzętu do serwisu koniecznie sprawdź, czy problemu nie da się usunąć samodzielnie, na podstawie poniższej tabeli.

Jeśli nie możesz znaleźć rozwiązania, zajrzyj na stronę **www.lark.com.pl**

Znajdziesz tam najczęściej zadawane pytania i odpowiedzi na nie, porady serwisu, pliki aktualizacyjne i kontakt ze wsparciem technicznym. Skontaktuj się z serwisem, zanim podejmiesz decyzję o oddaniu sprzętu do naprawy.

Aktualne FAQ i ważne wskazówki znajdziesz na www.lark.com.pl

Jeśli nie znalazłeś rozwiązania problemu w dziale FAQ, zadzwoń do serwisu:
(22) 332 33 42, wyślij e-mail: serwis@lark.com.pl lub faks (22) 332 33 43.

Rozwiązywanie problemów

Problem	Możliwa przyczyna
Czarny wyświetlacz	Naładuj akumulator. Ponownie uruchom odtwarzacz.
Brak dźwięku w słuchawkach	Zwiększ głośność. Sprawdź podłączenie słuchawek. Sprawdź, czy gniazdo słuchawkowe nie jest zabrudzone. Sprawdź, czy pliki MP3 nie są uszkodzone (wgraj inne pliki). Sprawdź, czy dźwięk jest słyszalny przez inne słuchawki (być może uszkodzeniu uległy słuchawki)
Dziwne znaki na wyświetlaczu	Sprawdź, jaki język menu wybrano. Zmień język na polski.
Słaba jakość sygnału radiowego	Zmień ustawienie odtwarzacza. Spróbuj złapać lepszy odbiór manipulując słuchawkami- służą one jako antena. Wyłącz urządzenia elektryczne znajdujące się w pobliżu odtwarzania. Sprawdź, czy w okolicy jest dobry sygnał radiowy.
Nie udaje się zgranie plików do pamięci odtwarzacza	Sprawdź, czy kabel USB jest prawidłowo podpięty. Sprawdź poprawność instalacji sterownika. Sprawdź, czy pamięć odtwarzacza nie jest pełna.
Nie da się odtworzyć muzyki	Sformatuj pamięć, zgraj ponownie nieuszkodzone pliki.
Odtwarzacz zawiesił się	Może to być wynikiem wgrania uszkodzonego pliku lub wykonania nieprawidłowej operacji. Wyłącz odtwarzacz i po chwili włącz go ponownie.
Nie da się ustanowić połączenia	Spróbuj podłączyć odtwarzacz bezpośrednio do portu USB lub - w przypadku MP4- poprzez inny kabel USB. Jeżeli problem ustąpił, oznacza to, że uszkodzony jest kabel USB

Dane techniczne

Wymiary	87×43×12,8mm
Waga	około 35g
Wyświetlacz LCD	Kolorowy 1,8" LCD TFT; 128×160 pikseli
Pamięć	Typu flash 2GB/ 4GB
Częstotliwość próbkowania	8/16/32 KHz
Stopień kompresji	MP3 64kbps~320kbps; WMA 64kbps~384Kbps
Pasma przenoszenia	20Hz - 20Khz
Odstęp sygnału od szumu	≥ 85dB
Poziom zniekształceń liniowych	<0.03%
Obsługiwane typy plików	MP3, WMA, WAV, JPEG, BMP, GIF, TXT, SMV
Praca w temperaturze	od 5° do 35° Celsjusza
Wilgotność w warunkach pracy urządzenia	10%—75%
Połączenie z PC	Złącze USB
Zasilanie	Wbudowany akumulator litowo-jonowy 3.7V Odtwarzanie plików MP3: ok. 6 godzin (zależy np. od temperatury otoczenia itd.)
System operacyjny	Windows 98/SE/ME/2000/XP/Vista, Mac OS 10, Linux 2.4.2

Dane techniczne i wygląd urządzenia mogą zostać zmienione bez wcześniejszego powiadomienia.



Przekreślony symbol pojemnika na śmieci oznacza, że na terenie Unii Europejskiej po zakończeniu użytkowania produktu należy się go pozbyć w osobnym, specjalnie od tego przeznaczonym punkcie. Nie należy wyrzucać tych produktów razem z niesortowanymi odpadami komunalnymi.

